

Olsztyn

maj 2023 r.

ANEKS

DO PROGNOZY ODDZIAŁYWANIA NA ŚRODOWISKO

dla projektu zmiany miejscowego planu zagospodarowania
przestrzennego w obrębie geodezyjnym Kunki – część I – z
uzupełnieniem

	<i>PLANAR Pracownia Projektowania Przestrzeni Pl. Konsulatu Polskiego 5 lok. 21, 10-532 Olsztyn Biuro: Pl. Konsulatu Polskiego 1 lok. 121, 10-532 Olsztyn Telefon do pracowni: 784 935 312</i>
<i>mgr inż. Jacek Rostek</i>	
<i>inż. Monika Słyszewska</i>	<i>Monika Słyszewska</i>
<i>mgr inż. Marlena Król-Hryniewicz</i>	<i>Marlena Król-Hryniewicz</i>
<i>mgr inż. Paulina Lubińska-Bożomańska</i>	<i>Paulina Lubińska-Bożomańska</i>

SPIS TREŚCI

WSTĘP.....	4
Cel i podstawa prawna opracowania	4
Zakres prognozy	4
Tereny objęte zmianą	5
ANALIZA ISTNIEJĄCYCH PROBLEMÓW OCHRONY ŚRODOWISKA ISTOTNYCH Z PUNKTU WIDZENIA REALIZACJI PROJEKTOWANEGO DOKUMENTU, W SZCZEGÓLNOŚCI DOTYCZĄCE OBSZARÓW PODLEGAJĄCYCH OCHRONIE NA PODSTAWIE USTAWY O OCHRONIE PRZYRODY Z DNIA 16 KWIETNIA 2004 R.....	5
PRZEWIDYWANE SKUTKI DLA ŚRODOWISKA I JEGO KOMPONENTÓW WYNIKAJĄCE Z PROJEKTOWANEGO PRZEZNACZENIA TERENU	6
Obszary chronione (Ustawa o ochronie przyrody).....	7
Biorąc pod uwagę cele i geograficzny zasięg dokumentu oraz cele i przedmiot ochrony obszaru Natura 2000 oraz integralność tego obszaru - rozwiązania alternatywne do rozwiązań zawartych w projektowanym dokumencie	7
Potencjalne zmiany stanu środowiska w przypadku braku realizacji projektowanego dokumentu	7
Stan środowiska na obszarach objętych przewidywanym znaczącym oddziaływaniem.....	7
ROZWIĄZANIA MAJĄCE NA CELU ZAPOBIEGANIE, OGRANICZANIE LUB KOMPENSACJĘ PRZYRODNICZĄ NEGATYWNYCH ODDZIAŁYWAŃ NA ŚRODOWISKO, MOGĄCYCH BYĆ REZULTATEM PROJEKTOWANEGO DOKUMENTU, W SZCZEGÓLNOŚCI NA CELE I PRZEDMIOTY OCHRONY OBSZARU NATURA 2000 ORAZ INTEGRALNOŚĆ TEGO OBSZARU	8
CELE OCHRONY ŚRODOWISKA USTANOWIONE NA SZCZEBLU MIĘDZYNARODOWYM, WSPÓLNOTOWYM I KRAJOWYM, ISTOTNE Z PUNKTU WIDZENIA PROJEKTOWANEGO DOKUMENTU ORAZ SPOSOBY, W JAKICH TE CELE I INNE PROBLEMY ŚRODOWISKA ZOSTAŁY UWZGLĘDNIONE PODCZAS OPRACOWYWANIA DOKUMENTU	8
PROPOZYCJE DOTYCZĄCE PRZEWIDYWANYCH METOD ANALIZY SKUTKÓW REALIZACJI POSTANOWIEŃ PROJEKTOWANEGO DOKUMENTU ORAZ CZĘSTOTLIWOŚCI JEJ PRZEPROWADZANIA.....	8
INFORMACJA O MOŻLIWYM TRANSGRANICZNYM ODDZIAŁYWANIU NA ŚRODOWISKO	8
STRESZCZENIE W JĘZYKU NIESPECJALISTYCZNYM	8

SPISY	10
OŚWIADCZENIE.....	11

WSTĘP

Cel i podstawa prawna opracowania

Niniejszy aneks do prognozy oddziaływania na środowiska dotyczy zmiany miejscowego planu zagospodarowania przestrzennego w obrębie geodezyjnym Kunki – część I.

Sporządzenie prognozy oddziaływania na środowisko ustaleń miejscowego planu zagospodarowania przestrzennego stanowi zgodnie z art. 17 ust. 4 *ustawy z dnia 27 marca 2003 r. o planowaniu i zagospodarowaniu przestrzennym* – jeden z elementów procedury zmierzającej do uchwalenia miejscowego planu.

Zgodnie z przepisami *ustawy z dnia 3 października 2008 r. o udostępnianiu informacji o środowisku i jego ochronie, udziale społeczeństwa w ochronie środowiska oraz o ocenach oddziaływania na środowisko* – projekty miejscowych planów zagospodarowania przestrzennego wymagają postępowania w sprawie strategicznej oceny oddziaływania na środowisko, którego elementem jest prognoza oddziaływania na środowisko.

Zakres prognozy

Ze względu na to, że przedmiotem projektu są zmiany obowiązującego planu w zakresie:

- 1) dopuszczenia na terenach zabudowy mieszkaniowej jednorodzinnej oraz wielorodzinnej lokalizacji budynków w odległości 1,5 m od granicy działki lub bezpośrednio przy tej granicy;
- 2) wyłączenia nakazu realizacji budynków mieszkalnych wielorodzinnych w formie wolnostojącej dla jednego z terenów, na którym istnieją socjalne budynki wielorodzinne w formie szeregowej;
- 3) rozszerzenia terenu zabudowy wielorodzinnej o przyległą działkę celem realizacji socjalnych budynków wielorodzinnych w formie szeregowej przylegających do budynków istniejących;

zdecydowano się na wykonanie aneksu do prognozy oddziaływania na środowisko opracowanej dla obowiązującego planu w zakresie oceny oddziaływania na środowisko ww. zmian.

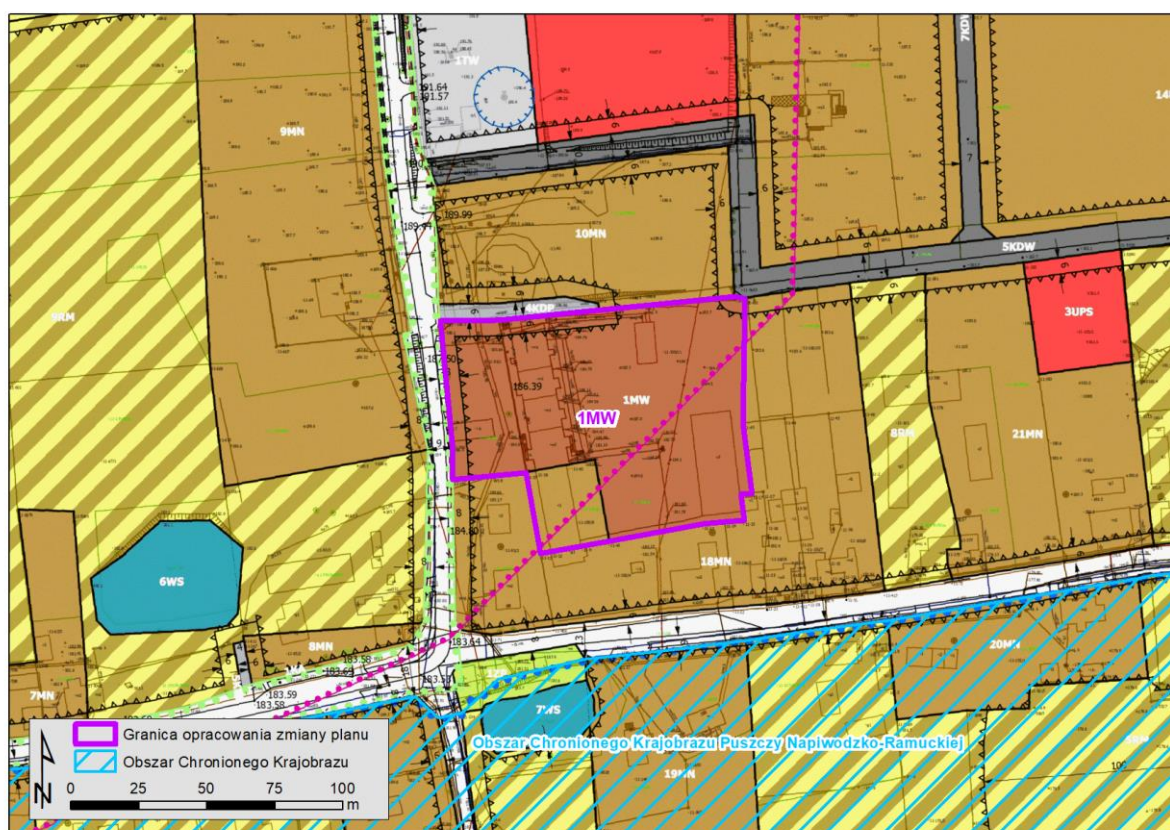
Prognoza wykonana do obowiązującego planu (Prognoza oddziaływania na Środowisko dla projektu miejscowego planu zagospodarowania przestrzennego w obrębie geodezyjnym Kunki – Część I – z uzupełnieniem – Grzegorz Prusik, sierpień 2021) uwzględnia zakres i stopień szczegółowości informacji wymaganych w prognozie zgodnie z *ustawą z dnia 3 października 2008 r. o udostępnianiu informacji o środowisku i jego ochronie, udziale społeczeństwa w ochronie środowiska oraz o ocenach oddziaływania na środowisko*.

Tereny objęte zmianą

Zmiana dotyczy terenów oznaczonych symbolem literowym 1MW – w zakresie lokalizacji budynków w odległości 1,5 m od granicy działki lub przy granicy działki.

Zmiana dotyczy terenu oznaczonego symbolem literowym 1MW – w zakresie dopuszczenia realizacji budynków w formie innej niż wolnostojąca. Na terenie istnieją socjalne budynki wielorodzinne w formie szeregowej oraz rozszerzenia tego terenu o przyległą działkę 100/9 obecnie przeznaczoną pod zabudowę jednorodzinną. Na działce tej wyburzono istniejący budynek, zaś celem zmiany planu jest kontynuacja socjalnej zabudowy szeregowej wielorodzinnej.

Rysunek 1 Linie rozgraniczające tereny zgodnie z MPZP oraz granice obszaru chronionego krajobrazu na podkładzie obowiązującego planu miejscowego



ANALIZA ISTNIEJĄCYCH PROBLEMÓW OCHRONY ŚRODOWISKA ISTOTNYCH Z PUNKTU WIDZENIA REALIZACJI PROJEKTOWANEGO DOKUMENTU, W SZCZEGÓLNOŚCI DOTYCZĄCE OBSZARÓW PODLEGAJĄCYCH OCHRONIE NA PODSTAWIE USTAWY O OCHRONIE PRZYRODY Z DNIA 16 KWIEŃNIA 2004 R.

Zmiana dotyczy zapisów ogólnych obowiązującego planu w zakresie dopuszczenia na terenach zabudowy mieszkaniowej jednorodzinnej, zagrodowej oraz wielorodzinnej lokalizacji budynków przeznaczenia podstawowego w odległości 1,5 m od granicy działki lub bezpośrednio przy tej granicy. W przepisach szczegółowych w ramach zmiany, wyłączono nakaz realizacji budynków mieszkalnych

wielorodzinnych w formie wolnostojącej dla jednego z terenów zabudowy mieszkaniowej wielorodzinnej, na którym istnieją budynki w formie szeregowej. Ponadto rozszerzono teren 1MW o działkę 100/9 dotychczas przeznaczoną pod zabudowę jednorodzinną.

Zakres zmiany nie ma wpływu na żadne z zagadnień czy problemów ochrony środowiska występującego w gminie.

PRZEWIDYWANE SKUTKI DLA ŚRODOWISKA I JEGO KOMPONENTÓW WYNIKAJĄCE Z PROJEKTOWANEGO PRZEZNACZENIA TERENU

Poniżej w tabeli opisano prognozowany wpływ ustaleń projektu zmiany miejscowego planu na poszczególne komponenty środowiska.

KOMPONENT	ODDZIAŁYWANIA
Różnorodność biologiczna, rośliny, zwierzęta	Nie prognozuje się, aby realizacja projektu zmiany planu miała jakikolwiek wpływ na bioróżnorodność obszaru. Zmiany w zakresie dopuszczenia realizacji zabudowy w odległości 1,5 m od granicy działki lub przy tej granicy dotyczą terenów już zabudowanych lub przeznaczonych pod zabudowę (RM, MN i MW) i określają miejsce realizacji tej zabudowy, bez zmiany pozostałych parametrów (jak np. powierzchnia zabudowy, powierzchnia biologicznie czynna czy intensywność zabudowy). Zmiana formy zabudowy wielorodzinnej na inną niż wolnostojąca dotyczy adaptacji sytuacji już istniejącej w terenie. Zaś rozszerzenie terenu zabudowy wielorodzinnej o działkę obecnie przeznaczoną pod zabudowę wielorodzinną dotyczy działki zabudowanej wcześniej budynkiem, a więc już całkowicie przekształconej.
Powierzchnia ziemi, gleby	Realizacja projektu zmiany planu nie będzie miała wpływu na powierzchnię ziemi i gleby.
Wody powierzchniowe i podziemne	Realizacja projektu zmiany planu nie będzie miała wpływu na wody powierzchniowe i podziemne.
Powietrze	Realizacja projektu zmiany planu nie będzie miała wpływu na powietrze.
Klimat	Realizacja projektu zmiany planu nie będzie miała wpływu na klimat.
Hałas	Realizacja projektu zmiany planu nie będzie miała wpływu na hałas.
Krajobraz	Umożliwienie realizacji budynków w odległości 1,5 m od granicy działki lub przy tej granicy nie będzie miało wpływu na krajobraz terenów, które już są przeznaczone pod zabudowę. Zmiana formy zabudowy wielorodzinnej na inną niż wolnostojąca dotyczy adaptacji sytuacji już istniejącej w terenie. Zaś rozszerzenie terenu zabudowy wielorodzinnej o działkę obecnie przeznaczoną

	pod zabudowę wielorodzinną dotyczy działki zabudowanej wcześniej budynkiem.
Zasoby naturalne	Realizacja projektu zmiany planu nie będzie miała wpływu na zasoby naturalne.
Zabytki	Realizacja projektu zmiany planu będzie miała pozytywny wpływ na zabytki – objęto ochroną w planie miejscowym budynek gospodarczy położony na jednym z terenów.
Dobra materialne	Realizacja projektu zmiany planu nie będzie miała negatywnego wpływu na dobra materialne.
Ludzie	Realizacja planu nie będzie miała negatywnego wpływu na ludzi. Liberalizacja przepisów planu w zakresie lokalizacji budynków względem granicy działki, jak i rozbudowa wielorodzinnej zabudowy socjalnej może mieć pozytywny wpływ na ludzi.

Tabela 1 Prognozowany wpływ ustaleń projektu planu na poszczególne komponenty środowiska

Obszary chronione (Ustawa o ochronie przyrody)

Obszar objęty opracowaniem zmiany planu znajduje się częściowo (tereny 2MN, 3MN, 4MN, 5MN, 5RM, 6RM, 7RM) w granicach obszarów ochrony przyrody. Jednak ze względu na charakter zmiany planu realizacja jej ustaleń nie będzie miała wpływu na obszary chronione.

Biorąc pod uwagę cele i geograficzny zasięg dokumentu oraz cele i przedmiot ochrony obszaru Natura 2000 oraz integralność tego obszaru - rozwiązania alternatywne do rozwiązań zawartych w projektowanym dokumencie

W Prognozie oddziaływania na środowisko należy przedstawić rozwiązania alternatywne do rozwiązań zawartych w projektowanym dokumencie w aspekcie wpływu realizacji zapisów projektowanego dokumentu na przedmiot ochrony obszaru Natura 2000 oraz integralność tego obszaru. Ponieważ tereny objęte zmianą położone są poza obszarami Natura 2000 oraz zważywszy charakter zmiany, nie prognozuje się negatywnych oddziaływań na przedmiot ochrony obszaru Natura 2000 oraz na spójność i integralność tych obszarów.

Potencjalne zmiany stanu środowiska w przypadku braku realizacji projektowanego dokumentu

W przypadku nieuchwalenia zmiany planu zabudowa będzie realizowana zgodnie z parametrami planu obowiązującego.

Stan środowiska na obszarach objętych przewidywanym znaczącym oddziaływaniem

Nie przewiduje się wystąpienia znaczących oddziaływań rozumianych, jako zasadnicza zmiana czy przekroczenie określonych prawem parametrów i standardów jakości środowiska, naruszenia trwałości zasobów i ciągłości funkcji ekologicznych na dużą skalę, zagrożenia dla liczebności i bioróżnorodności

gatunków, istotnych barier dla migracji, zagrożenia dla obszarów przyrodniczo cennych wynikających z realizacji zapisów projektu planu.

ROZWIĄZANIA MAJĄCE NA CELU ZAPOBIEGANIE, OGRANICZANIE LUB KOMPENSACJĘ PRZYRODNICZĄ NEGATYWNYCH ODDZIAŁYWAŃ NA ŚRODOWISKO, MOGĄCYCH BYĆ REZULTATEM PROJEKTOWANEGO DOKUMENTU, W SZCZEGÓLNOŚCI NA CELE I PRZEDMIOTY OCHRONY OBSZARU NATURA 2000 ORAZ INTEGRALNOŚĆ TEGO OBSZARU

Ze względu na zakres projektu zmiany planu nie wystąpią negatywne oddziaływania na środowisko mogące być rezultatem projektowanego dokumentu.

CELE OCHRONY ŚRODOWISKA USTANOWIONE NA SZCZEBLU MIĘDZYNARODOWYM, WSPÓLNOTOWYM I KRAJOWYM, ISTOTNE Z PUNKTU WIDZENIA PROJEKTOWANEGO DOKUMENTU ORAZ SPOSOBY, W JAKICH TE CELE I INNE PROBLEMY ŚRODOWISKA ZOSTAŁY UWZGLĘDNIONE PODCZAS OPRACOWYWANIA DOKUMENTU

Zmiana miejscowego planu zagospodarowania przestrzennego stanowi dokument planistyczny o lokalnym znaczeniu, którego zasięg praktycznie nie wykracza poza granice gminy. Ponadto zakres zmiany dotyczy wyłącznie parametrów kształtowania dachów. Zagadnienie to nie ma żadnego związku z celami ochrony środowiska ustalonymi na jakichkolwiek szczeblach.

PROPOZYCJE DOTYCZĄCE PRZEWIDYWANYCH METOD ANALIZY SKUTKÓW REALIZACJI POSTANOWIEŃ PROJEKTOWANEGO DOKUMENTU ORAZ CZĘSTOTLIWOŚCI JEJ PRZEPROWADZANIA

Realizacja postanowień projektowanego dokumentu nie będzie miała skutków dla większości składników środowiska. Zmiany w zakresie krajobrazu terenów zabudowanych oraz potrzeb miejscowej ludności analizowane będą raz na kadencję w ramach wykonywanej na podstawie art. 32 ustawy o planowaniu i zagospodarowaniu przestrzennym analizy zmian w zagospodarowaniu przestrzennym gminy.

INFORMACJA O MOŻLIWYM TRANSGRANICZNYM ODDZIAŁYWANIU NA ŚRODOWISKO

Realizacja ustaleń projektu planu miejscowego nie powoduje skutków środowiskowych, których charakter mógłby posiadać znaczenie transgraniczne. Założenia projektowanego planu mają charakter jedynie lokalny.

STRESZCZENIE W JĘZYKU NIESPECJALISTYCZNYM

Niniejsza prognoza oddziaływania na środowisko dotyczy zmiany miejscowego planu zagospodarowania przestrzennego w obrębie geodezyjnym Kunki – część I w zakresie:

- 1) dopuszczenia na terenach zabudowy mieszkaniowej jednorodzinnej oraz wielorodzinnej lokalizacji budynków w odległości 1,5 m od granicy działki lub bezpośrednio przy tej granicy;
- 2) wyłączenia nakazu realizacji budynków mieszkalnych wielorodzinnych w formie wolnostojącej dla jednego z terenów, na którym istnieją socjalne budynki wielorodzinne w formie szeregowej;
- 3) rozszerzenia terenu zabudowy wielorodzinnej o przyległą działkę celem realizacji socjalnych budynków wielorodzinnych w formie szeregowej przylegających do budynków istniejących.

Celem prognozy jest określenie skutków realizacji projektu zmiany miejscowego planu zagospodarowania przestrzennego na środowisko, a także przedstawienie rozwiązań eliminujących potencjalne negatywne skutki ustaleń na poszczególne elementy środowiska.

Ze względu na zakres zmiany, nie prognozuje się istotnych negatywnych oddziaływań ustaleń projektu na środowisko, w tym obszary chronione.

W zakresie badania oddziaływania projektowanej zmiany narzędziem jest analiza stanu zagospodarowania gminy wykonywana przez wójta raz na kadencję.

Realizacja ustaleń miejscowego planu nie spowoduje skutków środowiskowych, których charakter mógłby posiadać znaczenie transgraniczne.

SPISY

Tabela 1 Prognozowany wpływ ustaleń projektu planu na poszczególne komponenty środowiska..... 7

Rysunek 1 Linie rozgraniczające tereny zgodnie z MPZP oraz granice obszaru chronionego krajobrazu na podkładzie obowiązującego planu miejscowego 5

OŚWIADCZENIE

Oświadczam, iż spełniam wymagania, o których mowa w art. 74a ust. 2 pkt 2 ustawy z dnia 3 października 2008 r. o udostępnianiu informacji o środowisku i jego ochronie, udziale społeczeństwa w ochronie środowiska oraz o ocenach oddziaływania na środowisko (tj. Dz.U. 2021 poz. 247 ze zm.).

Jestem świadomy odpowiedzialności karnej za złożenie fałszywego oświadczenia.

Jacek Rostek
urbarista
