

Olsztyn

sierpień 2023 r.

PROGNOZA ODDZIAŁYWANIA NA ŚRODOWISKO

dla projektu miejscowego planu zagospodarowania
przestrzennego jeziora Jemiołowo

	<i>PLANAR Pracownia Projektowania Przestrzeni Pl. Konsulatu Polskiego 5 lok. 21, 10-532 Olsztyn Biuro: Pl. Konsulatu Polskiego 1 lok. 121, 10-532 Olsztyn Telefon do pracowni: 784 935 312</i>
<i>mgr inż. Jacek Rostek</i>	
<i>inż. Monika Słyszewska</i>	<i>Monika Słyszewska</i>
<i>mgr inż. arch. kraj. Aleksandra Brodowska</i>	<i>Aleksandra Brodowska</i>
<i>mgr inż. Marlena Król-Hryniewicz</i>	<i>Marlena Król-Hryniewicz</i>
<i>mgr inż. Paulina Lubińska-Bożomańska</i>	<i>Paulina Lubińska-Bożomańska</i>
<i>mgr inż. Marta Felczak</i>	<i>Marta Felczak</i>

SPIS TREŚCI

WSTĘP.....	4
Cel i podstawa prawna opracowania	4
Zakres prognozy	4
Metoda zastosowana przy sporządzaniu prognozy	4
INFORMACJE O ZAWARTOŚCI, GŁÓWNYCH CELACH PROJEKTOWANEGO DOKUMENTU ORAZ JEGO POWIĄZANIACH Z INNYMI DOKUMENTAMI	5
Charakterystyka projektu miejscowego planu.....	5
Powiązania z innymi dokumentami.....	7
CHARAKTERYSTYKA I STAN ŚRODOWISKA PRZYRODNICZEGO TERENU OBJĘTEGO PROJEKTEM PLANU.....	7
Istniejący stan zagospodarowania terenu	7
Rzeźba terenu i budowa geologiczna	10
Gleby, flora i fauna.....	11
Klimat, jakość powietrza atmosferycznego.....	12
Jakość wód powierzchniowych i podziemnych	13
Jednolite części wód.....	13
Obszary objęte prawną ochroną na podstawie ustawy o ochronie przyrody	13
ANALIZA ISTNIEJĄCYCH PROBLEMÓW OCHRONY ŚRODOWISKA ISTOTNYCH Z PUNKTU WIDZENIA REALIZACJI PROJEKTOWANEGO DOKUMENTU, W SZCZEGÓLNOŚCI DOTYCZĄCE OBSZARÓW PODLEGAJĄCYCH OCHRONIE NA PODSTAWIE USTAWY O OCHRONIE PRZYRODY Z DNIA 16 KWIEŚNIA 2004 R.	15
PRZEWIDYWANE SKUTKI DLA ŚRODOWISKA I JEGO KOMPONENTÓW WYNIKAJĄCE Z PROJEKTOWANEGO PRZEZNACZENIA TERENU	15
Obszary chronione (Ustawa o ochronie przyrody).....	16
Biorąc pod uwagę cele i geograficzny zasięg dokumentu oraz cele i przedmiot ochrony obszaru... ..	16
Natura 2000 oraz integralność tego obszaru - rozwiązania alternatywne do rozwiązań zawartych.. ..	16
w projektowanym dokumencie	16
Potencjalne zmiany stanu środowiska w przypadku braku realizacji projektowanego dokumentu ..	17
Stan środowiska na obszarach objętych przewidywanym znaczącym oddziaływaniem.....	17

ROZWIĄZANIA MAJĄCE NA CELU ZAPOBIEGANIE, OGRANICZANIE LUB KOMPENSACJĘ PRZYRODNICZĄ NEGATYWNYCH ODDZIAŁYWAŃ NA ŚRODOWISKO, MOGĄCYCH BYĆ REZULTATEM PROJEKTOWANEGO DOKUMENTU, W SZCZEGÓLNOŚCI NA CELE I PRZEDMIOTY OCHRONY OBSZARU NATURA 2000 ORAZ INTEGRALNOŚĆ TEGO OBSZARU	17
CELE OCHRONY ŚRODOWISKA USTANOWIONE NA SZCZEBLU MIĘDZYNARODOWYM, WSPÓLNOTOWYM I KRAJOWYM, ISTOTNE Z PUNKTU WIDZENIA PROJEKTOWANEGO DOKUMENTU ORAZ SPOSOBY, W JAKICH TE CELE I INNE PROBLEMY ŚRODOWISKA ZOSTAŁY UWZGLĘDNIONE PODCZAS OPRACOWYWANIA DOKUMENTU	17
PROPOZYCJE DOTYCZĄCE PRZEWIDYWANYCH METOD ANALIZY SKUTKÓW REALIZACJI POSTANOWIEŃ PROJEKTOWANEGO DOKUMENTU ORAZ CZĘSTOTLIWOŚCI JEJ PRZEPROWADZANIA	18
INFORMACJA O MOŻLIWYM TRANSGRANICZNYM ODDZIAŁYWANIU NA ŚRODOWISKO	19
STRESZCZENIE W JĘZYKU NIESPECJALISTYCZNYM	19
SPISY	20
spis załączników	20
OŚWIADCZENIE.....	21

WSTĘP

Cel i podstawa prawna opracowania

Niniejsza prognoza oddziaływania na środowiska dotyczy miejscowego planu zagospodarowania przestrzennego jeziora Jemiołowo.

Celem prognozy jest określenie skutków wpływu realizacji projektu miejscowego planu zagospodarowania przestrzennego na środowisko, a także przedstawienie rozwiązań eliminujących potencjalne negatywne skutki ustaleń na poszczególne elementy środowiska.

Sporządzenie prognozy oddziaływania na środowisko ustaleń miejscowego planu zagospodarowania przestrzennego stanowi zgodnie z art. 17 ust. 4 *ustawy z dnia 27 marca 2003 r. o planowaniu i zagospodarowaniu przestrzennym* – jeden z elementów procedury zmierzającej do uchwalenia miejscowego planu.

Zgodnie z przepisami *ustawy z dnia 3 października 2008 r. o udostępnianiu informacji o środowisku i jego ochronie, udziale społeczeństwa w ochronie środowiska oraz o ocenach oddziaływania na środowisko* – projekty miejscowych planów zagospodarowania przestrzennego wymagają postępowania w sprawie strategicznej oceny oddziaływania na środowisko, którego elementem jest prognoza oddziaływania na środowisko.

Zakres prognozy

Przedmiotowa prognoza uwzględnia zakres i stopień szczegółowości informacji wymaganych w prognozie zgodnie z *ustawą z dnia 3 października 2008 r. o udostępnianiu informacji o środowisku i jego ochronie, udziale społeczeństwa w ochronie środowiska oraz o ocenach oddziaływania na środowisko*.

W prognozie przedstawiono kolejno:

- ustalenia przedmiotowego miejscowego planu,
- scharakteryzowano stan środowiska przyrodniczego,
- wskazano prawne formy ochrony przyrody,
- dokonano analizy potencjalnych problemów i zagrożeń dla środowiska,
- wskazano rozwiązania alternatywne.

Metoda zastosowana przy sporządzaniu prognozy

Obecnie nie funkcjonują powszechnie ujednolicone metody wykonywania strategicznych ocen oddziaływania na środowisko, dlatego też Prognozę sporządzono przy zastosowaniu metod opisowych,

analiz jakościowych wykorzystujących dostępne wskaźniki stanu środowiska oraz identyfikacji skutków przewidywanych zmian w środowisku, na podstawie których wyciągnięto określone wnioski.

Przy opracowywaniu Prognozy wykorzystano następujące opracowania:

- Uchwała Nr XLVIII-427/2022 Rady Miejskiej w Olsztynku z dnia 22 września 2022 r. w sprawie przystąpienia do sporządzenia miejscowego planu zagospodarowania przestrzennego jeziora Jemiołowo,
- Studium uwarunkowań i kierunków zagospodarowania przestrzennego gminy Olsztynek,
- oględziny i dokumentacja wizji terenowej,
- geoportale branżowe np. Geoserwis, GeoLOG, itp.,
- mapa geologiczna udostępniona przez Państwowy Instytut Geologiczny,
- raporty Wojewódzkiego Inspektoratu Ochrony Środowiska.

INFORMACJE O ZAWARTOŚCI, GŁÓWNYCH CELACH PROJEKTOWANEGO DOKUMENTU ORAZ JEGO POWIĄZANIACH Z INNYMI DOKUMENTAMI

Charakterystyka projektu miejscowego planu

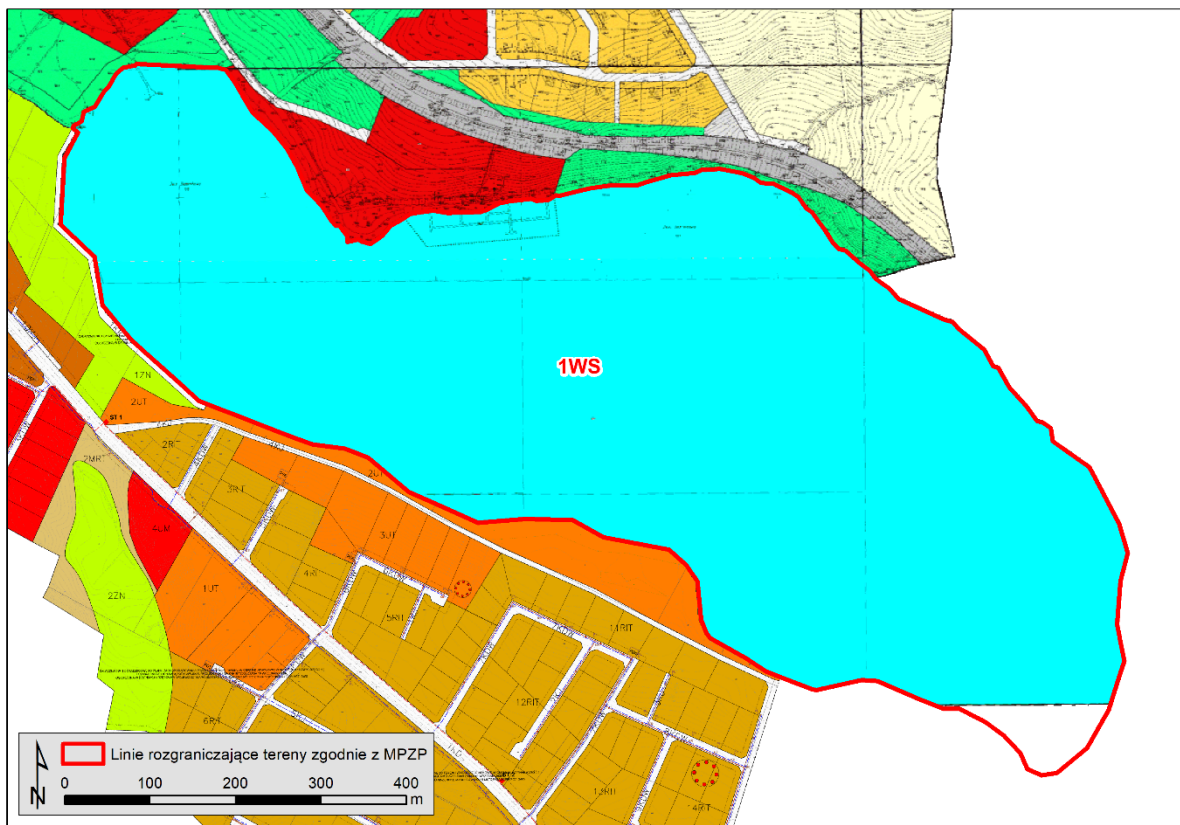
Na analizowanym obszarze do czasu przyjęcia opracowywanego dokumentu obowiązuje plan miejscowy przyjęty Uchwałą nr XXXV-325/2006 Rady Miejskiej w Olsztynku z dnia 29 czerwca 2006 r. w sprawie: miejscowego planu zagospodarowania przestrzennego miasta Olsztynek w granicach administracyjnych (Dz. Urz. Woj. Warm.-Maz. z 25 sierpnia 2006 r., Nr 119, poz. 1914). W ww. planie miejscowym dla terenu jeziora Jemiołowo ustalono przeznaczenie oznaczone symbolem WS-1, gdzie wskazano m.in. że zakazuje się stawiania pomostów poza wyznaczoną na rysunku planu strefą ogólnodostępnego kąpieliska (tj. od strony ul. Sienkiewicza). Natomiast, za południową granicą obszaru objętego planem miejscowym obowiązuje plan miejscowy przyjęty Uchwałą Nr XVI-187/2008 z dnia 18 września 2008 r. w sprawie uchwalenia miejscowego planu zagospodarowania przestrzennego terenu położonego w obrębie Jemiołowo (część I) gm. Olsztynek, który na przylegającym do jeziora terenie oznaczonym symbolem 2UT dopuszcza realizację m.in. pomostów.

W projekcie planu obszar w całości przeznaczono pod teren wód powierzchniowych śródlądowych, oznaczony symbolem WS. Celem opracowania planu miejscowego jest dopuszczenie możliwości budowy m.in. pomostów oraz optymalne wykorzystanie potencjału jeziora.

Rysunek 1 Granice przeznaczeń projektu miejscowego planu na tle ortofotomapy



Rysunek 2 Granice przeznaczeń projektu miejscowego planu na tle obowiązujących planów miejscowych



Powiązania z innymi dokumentami

Zmiana Studium uwarunkowań i kierunków zagospodarowania przestrzennego gminy Olsztynek uchwalona Uchwałą Nr LIII-481/2023 Rady Miejskiej w Olsztynku z dnia 2 lutego 2023 r.

W studium dla obszaru objętego planem miejscowym określono kierunek „Pozostałe tereny rolne i leśne (bez oznaczenia na mapie). Ustalenia miejscowego planu pozostają w zgodności ze Studium.

CHARAKTERYSTYKA I STAN ŚRODOWISKA PRZYRODNICZEGO TERENU OBJĘTEGO PROJEKTEM PLANU

Istniejący stan zagospodarowania terenu

Obszar planu miejscowego obejmuje powierzchnię ok. 48 ha, położony jest przy południowej granicy miasta Olsztynek. Cały obszar objęty opracowaniem to teren jeziora Jemiołowo. Przy północnym brzegu jeziora zlokalizowana jest ogólnodostępna plaża wraz z pomostami. Sąsiedztwo jeziora stanowią tereny rolnicze oraz leśne, a także zabudowa mieszkaniowa jednorodzinna oraz zagrodowa.

Zdjęcie 1 Widok na jezioro - strona południowo-zachodnia



Zdjęcie 2 Widok na roślinność szuwarową wokół jeziora



Zdjęcie 3 Widok na obszar pod powstające osiedle



Zdjęcie 4 Widok na jezioro - strona południowa



Zdjęcie 5 Widok na sąsiadującą zabudowę mieszkaniową



Zdjęcie 6 Widok na ogólnodostępną plażę



Zdjęcie 7 Widok na ogólnodostępną plażę z pomostami



Rzeźba terenu i budowa geologiczna

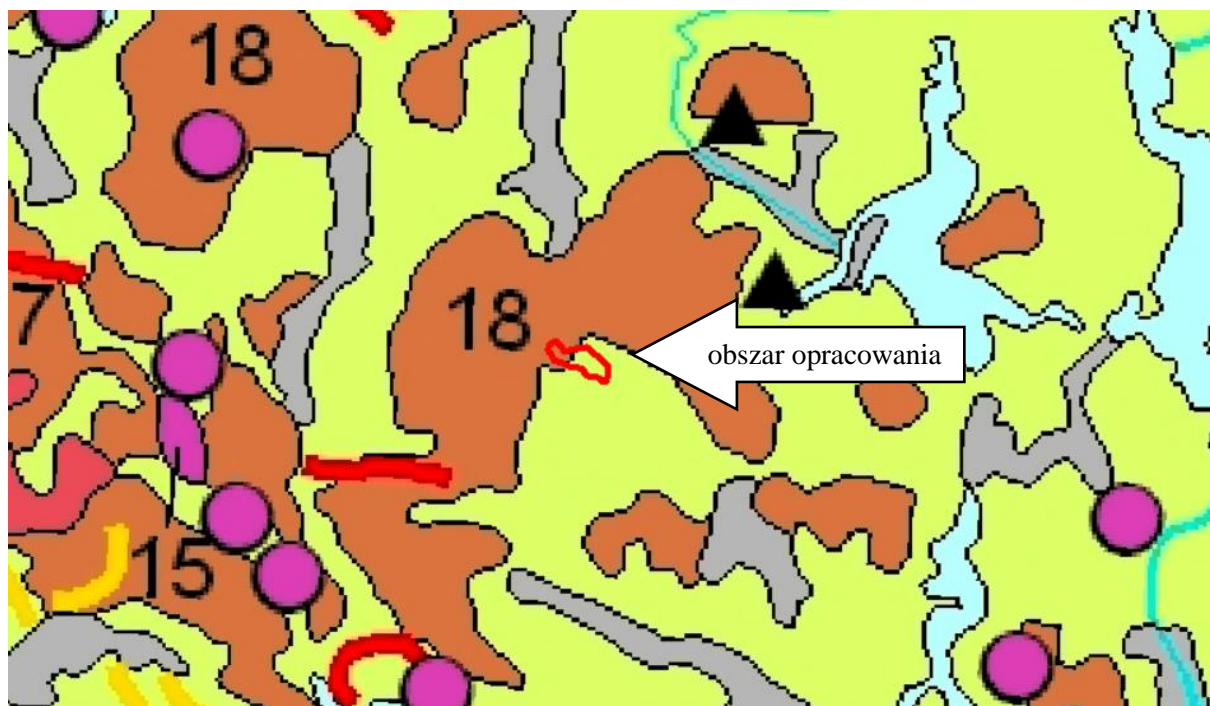
Analizowany teren położony jest na obszarze mezoregionu Równina Olsztyńska (842.88). Jednostka ta stanowi część makroregionu Pojezierze Mazurskie (842.8) i wchodzi w skład podprowincji Pojezierza Wschodniobałtyckiego (842).

Równina Olsztyńska została wydzielona z Pojezierza Olsztyńskiego, które stanowi zachodni skraj mazurskiego lobu lodowcowego. Etapy cofania się lodowca wyznaczają koncentryczne łuki moren czołowych, których osią symetrii jest rzeka Łyna. Obszar opracowania położony jest głównie w centralno-wschodniej części równiny, jak również częściowo na granicy między Równiną Olsztyńską i Garbą Lubawskiego.

Obszar pojezierza charakteryzuje się urozmaiconą rzeźbą o lokalnych deniwelacjach dochodzących do 20 m. Charakterystyczne dla regionu jest występowanie ułożonych w kierunku północ-południe rynien, w których obecnie występują jeziora.

Według mapy geologicznej Polski, na terenie opracowania występują przede wszystkim piaski i żwiry sandrowe, a także gliny zwałowe, ich zwietrzliny oraz piaski i żwiry lodowcowe. Są to utwory, które powstały w plejstocenie w czwartorzędzie, powstałe w wyniku zlodowacenia Północnopolskiego.

Rysunek 3 Fragment mapy geologicznej Polski ze wskazaną lokalizacją terenu objętego projektem planu

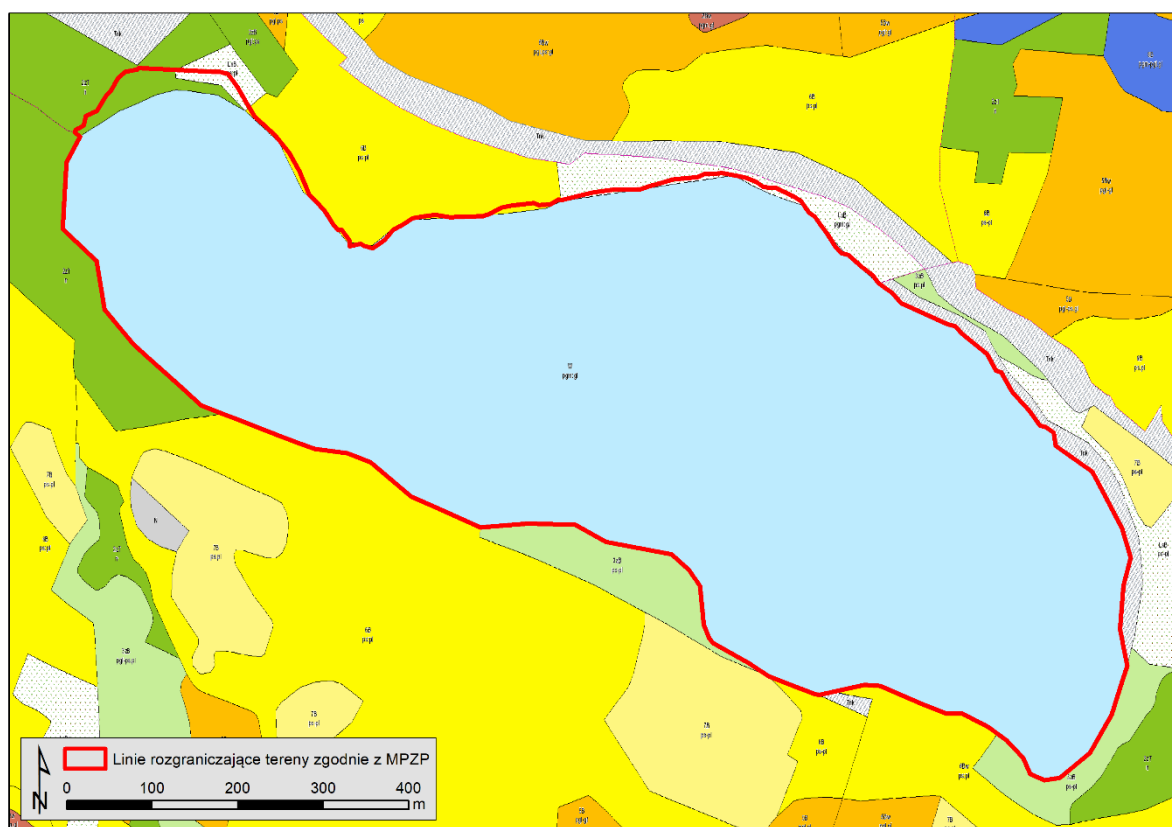


Gleby, flora i fauna

Obszar opracowania obejmuje całe jezioro Jemiołowo. Gleby na tym obszarze wytworzone są z piasków gliniastych mocnych i glin lekkich. Na terenach sąsiadujących z jeziorem występują głównie gleby brunatne właściwe oraz gleby torfowe lub gleby murszowe.

Roślinność szuwarowa występuje na całej długości linii brzegowej jeziora. Pojedyncze przerwy w roślinności stanowią naturalne zejścia do jeziora. Wokół jeziora występują również pojedyncze drzewa oraz rzędy drzew. Roślinność szuwarowa stanowi siedlisko dla zwierząt szuwarowych takich jak żaby, ptaki pływające i brodzące, a także różnego rodzaju owadów oraz bezkręgowców.

Rysunek 4 Granice przeznaczeń projektu miejscowego planu na tle mapy glebowo-rolniczej



Klimat, jakość powietrza atmosferycznego

Pod względem podziału klimatycznego Polski, obszar opracowania znajduje się w regionie mazursko-białostockim, na którym występuje ścieranie się wpływów klimatu kontynentalnego i morskiego. Występują tu następujące warunki klimatyczne:

- średnią roczną temperaturę 6,8°C;
- średnią temperaturę lipca nieco ponad 17°C;
- średnią temperaturę lutego ok. -4,5°C;
- średnią roczną liczbę dni z temperaturą niższą lub równą 0°C: 70 – 90;
- stosunkowo krótki okres wegetacyjny ok. 200 dni;
- średnia suma rocznych opadów 585 mm;
- maksymalna ilość opadów w miesiącu lipcu;
- minimalna ilość opadów w lutym;
- utrzymywanie się pokrywy śnieżnej przez ok. 80 dni w roku;
- dominacji w okresie od wiosny do jesieni wiatrów zachodnich, północno- i południowo-zachodnich, a w okresie zimowym pojawiania się wiatrów wiejących od wschodu.

Na klimat lokalny ma wpływ rzeźba terenu. Korzystne warunki topoklimatyczne występują na większości obszaru opracowania.

Wojewódzki Inspektorat Ochrony Środowiska w Olsztynie corocznie wykonuje pomiary stopnia zanieczyszczenia powietrza w województwie warmińsko-mazurskim. Teren opracowania położony jest w strefie, która podlega pod stację pomiarową w Olsztynie. Pomiary wykonane w obszarze miasta nie są reprezentatywne dla obszaru opracowania.

Jakość wód powierzchniowych i podziemnych

Na terenie gminy Olsztynek zlokalizowane są 44 jeziora. Jezioro Jemiołowo jest płytkim zbiornikiem o mało urozmaiconej linii brzegowej, brzegach płaskich, miejscami łagodnie wyniesionych, zajętych przez pola i łąki. Powierzchnia jeziora wynosi 48,70 ha, głębokość średnia wynosi 2,8 m, a maksymalna 6,0 m.

Obszar opracowania położony jest częściowo w granicach Lokalnego Zbiornika Wód Podziemnych nr 212 Olsztynek.

Główny użytkowy poziom wodonośny zaliczany jest do klasy IIb – jakość średnia, woda wymaga uzdatniania oraz charakteryzuje się on słabą izolacją, miejscami jej brakiem. Stopień zagrożenia wód jest średni. Wydajność potencjalnej studni wierconej wynosi 30-50 m³/h.¹

Jednolite części wód

Teren objęty projektowanym planem położony jest w ekoregionie Równiny Wschodnie, regionie wodnym Dolnej Wisły. Szczegółowo w obszarze zlewni rzecznej Jemiołówka (kod JCWP RW200009561349). Szczegółową charakterystykę JCWP zawiera arkusz stanowiący Załącznik nr 1 do prognozy. W zakresie jednolitych części wód podziemnych, obszar opracowania zlokalizowany jest w JCWPd 19 (kod: GW200019), którego charakterystykę zawiera arkusz stanowiący Załącznik nr 2 do prognozy. Ww. arkusze charakteryzują stan jednolitych części wód, ich status oraz obowiązujące dla nich cele środowiskowe, ryzyko ich nieosiągnięcia. Wskazują również powiązane obszary chronione zgodnie z wykazami zamieszczonymi w planie gospodarowania wodami na obszarze dorzecza Wisły.

Obszary objęte prawną ochroną na podstawie ustawy o ochronie przyrody

Obszar objęty planem położony jest poza granicami obszarowych form ochrony przyrody. W poniższych tabelach przedstawiono analizę istniejących form ochrony przyrody w promieniu do 10 km od obszaru:

¹ Źródło: dane udostępnione w serwisie <http://baza.pgi.gov.pl/resources.html?type=mhp&id=213>

REZERWATY	
Nazwa	[km]
Bagno Nadrowskie	4.77
Ostoja bobrów na Rzece Pasłęce	5.32
Rzeka Drwęca	7.37

Tabela 1 Analiza odległości w promieniu 10 km - rezerwaty

OBSZARY CHRONIONEGO KRAJOBRAZU	
Nazwa	[km]
Puszczy Napiwodzko-Ramuckiej	0.66
Lasów Taborskich	3.68
Jeziora Mielno	4.04
Obszar Chronionego Krajobrazu Doliny Górnej Drwęcy	4.10
Dolina Pasłęki	4.16

Tabela 2 Analiza odległości w promieniu 10 km - Obszary Chronionego Krajobrazu

ZESPOŁY PRZYRODNICZO-KRAJOBRAZOWE	
Nazwa	[km]
Dolina Marózki	6.36

Tabela 3 Analiza odległości w promieniu 10 km - Zespoły Przyrodniczo-Krajobrazowe

NATURA 2000 OBSZARY SPECJALNEJ OCHRONY	
Nazwa	[km]
Puszcza Napiwodzko-Ramucka PLB280007	2.14
Dolina Pasłęki PLB280002	4.75

Tabela 4 Analiza odległości w promieniu 10 km - Natura 2000 Obszary Specjalnej Ochrony

NATURA 2000 SPECJALNE OBSZARY OCHRONY	
Nazwa	[km]
Ostoja Napiwodzko-Ramucka PLH280052	0.61
Rzeka Pasłęka PLH280006	4.18
Dolina Drwęcy PLH280001	6.97

Tabela 5 Analiza odległości w promieniu 10 km - Natura 2000 Specjalne Obszary Ochrony

UŻYTKI EKOLOGICZNE	
Nazwa	[km]
Wyspa na Jeziorze Pluszne	7.76

Tabela 6 Analiza odległości w promieniu 10 km– Użytki Ekologiczne

W badanej odległości znajduje się szereg pomników przyrody, z czego najbliższy położony jest w odległości 3,43 km.

ANALIZA ISTNIEJĄCYCH PROBLEMÓW OCHRONY ŚRODOWISKA ISTOTNYCH Z PUNKTU WIDZENIA REALIZACJI PROJEKTOWANEGO DOKUMENTU, W SZCZEGÓLNOŚCI DOTYCZĄCE OBSZARÓW PODLEGAJĄCYCH OCHRONIE NA PODSTAWIE USTAWY O OCHRONIE PRZYRODY Z DNIA 16 KWIEŃNIA 2004 R.

Teren objęty projektem miejscowego planu znajduje poza granicami obszarowych form ochrony przyrody. Zaś odległość od istniejących form, w kontekście zakresu zmian względem obowiązującego planu miejscowego, sprawia że nie występują problemy ochrony środowiska istotne z punktu widzenia tych form.

PRZEWIDYWANE SKUTKI DLA ŚRODOWISKA I JEGO KOMPONENTÓW WYNIKAJĄCE Z PROJEKTOWANEGO PRZEZNACZENIA TERENU

Poniżej w tabeli opisano prognozowany wpływ ustaleń projektu miejscowego planu na poszczególne komponenty środowiska. Należy pamiętać, że na wskazanym obszarze obowiązuje już plan miejscowy. Celem opracowania jest umożliwienie budowy m.in. pomostów, dlatego też w ocenie oddziaływań skupiono się na tym aspekcie.

KOMPONENT	ODDZIAŁYWANIA
Różnorodność biologiczna, rośliny, zwierzęta	Realizacja urządzeń wodnych będzie wiązała się z miejscowym usunięciem roślinności szuwarowej rosnącej wzdłuż brzegu jeziora. Wyznaczona w planie miejscowym linia zabudowy ogranicza długość pomostów.
Powierzchnia ziemi, gleby	Chwilowe negatywne oddziaływanie na powierzchnię ziemi i gleby będzie występowało głównie w trakcie prac ziemnych związanych z posadowieniem słupów pod nowe pomosty, a także prace ziemne wykonywane pod inne urządzenia wodne. Antropogeniczne przeobrażenia powierzchni ziemi związane będą głównie z działaniami techniczno-inżynierskimi. Zasięg tych zmian warunkowany jest przede wszystkim głębokością prowadzonych prac ziemnych.

Wody powierzchniowe i podziemne	Dopuszczenie budowy pomostów na gruncie pod wodami jeziora może mieć miejscowy negatywny wpływ na wody tego jeziora na etapie realizacji inwestycji poprzez powstające w procesie budowlanym zanieczyszczenia. Należy jednak zauważyć, że przy właściwej technologii wykonania prac zagrożenie nie powinno wystąpić, zaś w przypadku wystąpienia skutki będą chwilowe i punktowe. Realizacja planu nie będzie miała wpływu na wody podziemne.
Powietrze	Realizacja planu nie będzie miała wpływu na powietrze.
Klimat	Realizacja planu nie będzie miała wpływu na klimat.
Hałas	Realizacja planu nie będzie miała wpływu na hałas.
Krajobraz	Budowa pomostów oraz innych urządzeń wodnych nie wpłynie negatywnie na krajobraz. Występujące trzcinowiska i roślinność szuwarowa zostaną wycięte jedynie miejscowo, co nieznacznie zmieni charakter krajobrazu. Zadbane tereny w okolicy pomostów i urządzeń wodnych (na przykładzie istniejących pomostów przy ogólnodostępnej plaży w północnej części obszaru opracowania) będą stanowić walory krajobrazowe obszaru.
Zasoby naturalne	Plan miejscowy nie będzie miał wpływu na zasoby naturalne.
Zabytki	Realizacja planu nie będzie miała wpływu na zabytki.
Dobra materialne	Plan miejscowy nie będzie miał negatywnego wpływu na dobra materialne.
Ludzie	Realizacja planu nie będzie miała negatywnego wpływu na ludzi.

Tabela 7 Prognozowany wpływ ustaleń projektu planu na poszczególne komponenty środowiska

Obszary chronione (Ustawa o ochronie przyrody)

Obszar objęty opracowaniem nie znajduje się poza obszarami ochrony przyrody. Odległość od obszarowych form ochrony przyrody wynosi ok. 1 km, stąd realizacja ustaleń planu nie będzie miała wpływu na obszary chronione.

Biorąc pod uwagę cele i geograficzny zasięg dokumentu oraz cele i przedmiot ochrony obszaru Natura 2000 oraz integralność tego obszaru - rozwiązania alternatywne do rozwiązań zawartych w projektowanym dokumencie

W Prognozie oddziaływania na środowisko należy przedstawić rozwiązania alternatywne do rozwiązań zawartych w projektowanym dokumencie w aspekcie wpływu realizacji zapisów projektowanego dokumentu na przedmiot ochrony obszaru Natura 2000 oraz integralność tego obszaru. Ponieważ obszary chronione w ramach Europejskiej Sieci Ekologicznej Natura 2000 znajdują się w odległości ok. 1 km od obszaru objętego projektem planu, nie prognozuje się negatywnych oddziaływań na przedmiot ochrony obszaru Natura 2000 oraz na spójność i integralność tych obszarów.

Potencjalne zmiany stanu środowiska w przypadku braku realizacji projektowanego dokumentu

W przypadku nieuchwalenia nowego planu, obszar pozostanie przeznaczony zgodnie z obowiązującym planem. Uniemożliwi to optymalne wykorzystanie potencjału jeziora poprzez budowę m.in. pomostów.

Stan środowiska na obszarach objętych przewidywanym znaczącym oddziaływaniem

Zgodnie z projektem planu zakazuje się lokalizacji przedsięwzięć mogących znacząco oddziaływać na środowisko w rozumieniu przepisów odrębnych (z wyłączeniem sieci uzbrojenia terenu stanowiących inwestycje celu publicznego). Nie przewiduje się wystąpienia znaczących oddziaływań rozumianych, jako zasadnicza zmiana czy przekroczenie określonych prawem parametrów i standardów jakości środowiska, naruszenia trwałości zasobów i ciągłości funkcji ekologicznych na dużą skalę, zagrożenia dla liczebności i bioróżnorodności gatunków, istotnych barier dla migracji, zagrożenia dla obszarów przyrodniczo cennych wynikających z realizacji zapisów projektu planu.

ROZWIĄZANIA MAJĄCE NA CELU ZAPOBIEGANIE, OGRANICZANIE LUB KOMPENSACJĘ PRZYRODNICZĄ NEGATYWNYCH ODDZIAŁYWAŃ NA ŚRODOWISKO, MOGĄCYCH BYĆ REZULTATEM PROJEKTOWANEGO DOKUMENTU, W SZCZEGÓLNOŚCI NA CELE I PRZEDMIOTY OCHRONY OBSZARU NATURA 2000 ORAZ INTEGRALNOŚĆ TEGO OBSZARU

W projekcie zawarto szereg ustaleń mających na celu zapobieganie i ograniczanie potencjalnych negatywnych oddziaływań na środowisko:

- ustalenia z zakresu ochrony środowiska,
- ustalenia dotyczące Lokalnego Zbiornika Wód Podziemnych,
- ustalenia z zakresu infrastruktury technicznej.

CELE OCHRONY ŚRODOWISKA USTANOWIONE NA SZCZEBLU MIĘDZYNARODOWYM, WSPÓLNOTOWYM I KRAJOWYM, ISTOTNE Z PUNKTU WIDZENIA PROJEKTOWANEGO DOKUMENTU ORAZ SPOSOBY, W JAKICH TE CELE I INNE PROBLEMY ŚRODOWISKA ZOSTAŁY UWZGLĘDNIONE PODCZAS OPRACOWYWANIA DOKUMENTU

Miejscowy plan zagospodarowania przestrzennego stanowi dokument planistyczny o lokalnym znaczeniu, którego zasięg praktycznie nie wykracza poza granice gminy. Przy sporządzaniu projektu planu miejscowego miały zastosowanie m.in. cele ochrony środowiska ustanowione na szczeblu krajowym istotne z punktu widzenia projektowanego dokumentu, a mianowicie:

- utrzymanie norm odnośnie jakości wód powierzchniowych i podziemnych określonych w przepisach szczegółowych,
- utrzymanie norm odnośnie dopuszczalnych poziomów hałasu w środowisku, określonych w przepisach szczegółowych,

- utrzymanie norm odnośnie jakości powietrza określonych w przepisach szczegółowych.

Powyższe cele zostały uwzględnione przy opracowaniu niniejszego dokumentu.

PROPOZYCJE DOTYCZĄCE PRZEWIDYWANYCH METOD ANALIZY SKUTKÓW REALIZACJI POSTANOWIEŃ PROJEKTOWANEGO DOKUMENTU ORAZ CZĘSTOTLIWOŚCI JEJ PRZEPROWADZANIA

Wpływ ustaleń projektu miejscowego planu na środowisko przyrodnicze w zakresie: jakości poszczególnych elementów przyrodniczych, dotrzymywaniu standardów jakości środowiska, obszarach występowania przekroczeń, występujących zmianach jakości elementów przyrodniczych i przyczynach tych zmian kontrolowany będzie w ramach systemu Państwowego Monitoringu Środowiska prowadzonego przez Głównego Inspektora Ochrony Środowiska. Wyniki prowadzonego monitoringu prezentowane będą corocznie w Raportach o stanie środowiska, wydawanych w formie ogólnodostępnej publikacji, ale źródłami danych w tym zakresie mogą też być: Wojewódzka Baza Danych (prowadzona przez Marszałka Województwa), źródła administracyjne wynikające z obowiązków sprawozdawczych lub zapisów ustawowych (decyzje, zezwolenia, pozwolenia) czy badania statystyczne Głównego Urzędu Statystycznego.

Przewidywane metody analizy realizacji postanowień projektu miejscowego planu zagospodarowania przestrzennego pod kątem wpływu na środowisko mogą się odnosić się również do:

- 1) oddziaływania projektowanego zagospodarowania terenu;
- 2) przestrzegania ustaleń dotyczących przeznaczenia terenu, ukształtowania zabudowy i zagospodarowania terenu, ustaleń dotyczących wyposażenia w infrastrukturę techniczną, ochrony i kształtowania środowiska i ładu przestrzennego.

Ad 1) W zakresie oddziaływania projektowanego zagospodarowania terenu na środowisko:

- monitoring państwowy środowiska, prowadzony przez odpowiednie organy administracji państwowej, powołane do badania stanu środowiska,
- w przypadku skarg mieszkańców na uciążliwości prowadzonej w oparciu o uchwalony plan działalności, analizę realizacji MPZP powinien przeprowadzić odpowiedni organ administracji samorządowej.

Ad 2) W zakresie realizacji przestrzegania ustaleń MPZP powinny być okresowe przeglądy zainwestowania obszaru i realizacji MPZP, wykonywane przez administrację samorządową na potrzeby oceny prowadzonej polityki przestrzennej.

INFORMACJA O MOŻLIWYM TRANSGRANICZNYM ODDZIAŁYWANIU NA ŚRODOWISKO

Realizacja ustaleń projektu planu miejscowego nie powoduje skutków środowiskowych, których charakter mógłby posiadać znaczenie transgraniczne. Założenia projektowanego planu mają charakter jedynie lokalny.

STRESZCZENIE W JĘZYKU NIESPECJALISTYCZNYM

Niniejsza prognoza oddziaływania na środowisko dotyczy miejscowego planu zagospodarowania przestrzennego jeziora Jemiołowo.

Projektem planu objęto teren, na którym obowiązuje miejscowy plan zagospodarowania przestrzennego z 2006 r. Zgodnie z tym planem, obszar przeznaczony jest pod teren jeziora Jemiołówko, gdzie wskazano m.in. że zakazuje się stawiania pomostów poza wyznaczoną na rysunku planu strefą ogólnodostępnego kąpieliska (tj. od strony ul. Sienkiewicza). Za południową granicą obszaru objętego planem miejscowym obowiązuje plan miejscowy z 2008 r., który na przylegającym do jeziora terenie oznaczonym symbolem 2UT dopuszcza realizację m.in. pomostów. Celem opracowania planu miejscowego jest dopuszczenie możliwości budowy m.in. pomostów oraz optymalne wykorzystanie potencjału jeziora.

Celem prognozy jest określenie skutków realizacji projektu miejscowego planu zagospodarowania przestrzennego na środowisko, a także przedstawienie rozwiązań eliminujących potencjalne negatywne skutki ustaleń na poszczególne elementy środowiska.

Nie prognozuje się istotnych negatywnych oddziaływań ustaleń projektu miejscowego planu na środowisko w tym obszary chronione w myśl ustawy o ochronie przyrody.

W zakresie badania oddziaływania projektowanego zagospodarowania terenu na środowisko skutecznym narzędziem może być monitoring państwowy środowiska, prowadzony przez odpowiednie organy administracji państwowej, powołane do badania stanu środowiska (wyniki prowadzonego monitoringu prezentowane są corocznie w Raportach o stanie środowiska, wydawanych w formie ogólnodostępnej publikacji).

Zmiany w środowisku zależą będą od charakteru i wielkości inwestycji realizowanych po wejściu w życie planu oraz od wrażliwości środowiska przyrodniczego. Realizacja ustaleń miejscowego planu nie spowoduje skutków środowiskowych, których charakter mógłby posiadać znaczenie transgraniczne. Zaproponowana skala zagospodarowania terenu ma charakter lokalny.

SPISY

Tabela 1 Analiza odległości w promieniu 10 km - rezerваты	14
Tabela 2 Analiza odległości w promieniu 10 km - Obszary Chronionego Krajobrazu.....	14
Tabela 3 Analiza odległości w promieniu 10 km - Zespoły Przyrodniczo-Krajobrazowe.....	14
Tabela 4 Analiza odległości w promieniu 10 km - Natura 2000 Obszary Specjalnej Ochrony	14
Tabela 5 Analiza odległości w promieniu 10 km - Natura 2000 Specjalne Obszary Ochrony	14
Tabela 6 Analiza odległości w promieniu 10 km– Użytki Ekologiczne	15
Tabela 8 Prognozowany wpływ ustaleń projektu planu na poszczególne komponenty środowiska.....	16
Rysunek 1 Granice przeznaczeń projektu miejscowego planu na tle ortofotomapy	6
Rysunek 2 Granice przeznaczeń projektu miejscowego planu na tle obowiązujących planów miejscowych.....	6
Rysunek 3 Fragment mapy geologicznej Polski ze wskazaną lokalizacją terenu objętego projektem planu	11
Rysunek 4 Granice przeznaczeń projektu miejscowego planu na tle mapy glebowo-rolniczej.....	12
Zdjęcie 1 Widok na jezioro - strona południowo-zachodnia.....	7
Zdjęcie 2 Widok na roślinność szuwarową wokół jeziora	8
Zdjęcie 3 Widok na obszar pod powstające osiedle	8
Zdjęcie 4 Widok na jezioro - strona południowa	9
Zdjęcie 5 Widok na sąsiadującą zabudowę mieszkaniową	9
Zdjęcie 6 Widok na ogólnodostępną plażę.....	10
Zdjęcie 7 Widok na ogólnodostępną plażę z pomostami	10

SPIS ZAŁĄCZNIKÓW

Załącznik nr 1 – charakterystyka JCWP Jemiołówka

Załącznik nr 2 – charakterystyka JCWPd 19

OŚWIADCZENIE

Oświadczam, iż spełniam wymagania, o których mowa w art. 74a ust. 2 pkt 2 ustawy z dnia 3 października 2008 r. o udostępnianiu informacji o środowisku i jego ochronie, udziale społeczeństwa w ochronie środowiska oraz o ocenach oddziaływania na środowisko (tj. Dz.U. 2021 poz. 247 ze zm.).

Jestem świadomy odpowiedzialności karnej za złożenie fałszywego oświadczenia.

Jacek Rostek
urbarista


1. INFORMACJE PODSTAWOWE

Kategoria JCWP	JCWP RW - jednolita część wód powierzchniowych rzecznych
Nazwa JCWP	Jemiołówka
Kod JCWP	RW200009561349
Typ JCWP	PN - Potok lub strumień nizinny
Rzeczywista długość JCWP [km]	41.92
Powierzchnia zlewni JCWP [km ²]	109.45
Obszar dorzecza	obszar dorzecza Wisły
Region wodny	region wodny Dolnej Wisły
Regionalny Zarząd Gospodarki Wodnej	Regionalny Zarząd Gospodarki Wodnej w Gdańsku
Zarząd Zlewni	Zarząd Zlewni w Elblągu
Nadzór wodny	Nadzór wodny w Olsztynku
Regionalna Dyrekcja Ochrony Środowiska	RDOŚ w Olsztynie
Województwo (TERYT)	warmińsko-mazurskie (28)
Powiat (TERYT)	olsztyński (2814)
Gmina (TERYT)	Gietrzwałd (2814052); Olsztynek (2814093)
Czy JCWP uległa zmianie (powstała w wyniku podzielenia lub scalenia JCWP w poprzednim cyklu planistycznym (2016-2021))?	zmieniona (rozdzielona)
Kod i nazwa JCWP w poprzednim cyklu planistycznym (2016-2021)	RW20001856139 (Pastępka do wypływu z jeziora Sarąg)

2. WARUNKI REFERENCYJNE

Nazwa dokumentu źródłowego	rozporządzenie Ministra Infrastruktury z dnia 25.06.2021 r. w sprawie klasyfikacji stanu ekologicznego, potencjału ekologicznego i stanu chemicznego oraz sposobu klasyfikacji stanu jednolitych części wód powierzchniowych, a także środowiskowych norm jakości dla substancji priorytetowych (Dz.U. 2021 poz. 1475)
Fitoplankton - Indeks IFPL	nie ustala się
Fitobentos - Indeks okrzemkowy (IO)	>0,54
Makrofity - Makrofitowy indeks rzeczny (MIR)	≥0,819
Makrobezkręgowce bentosowe - Indeks MMI_PL	≥0,903
Ichtiofauna	
Indeks EFI+PL dla rzek z dominacją ryb łososiowatych (Salmonid)	≥ 0,911 (jeżeli wskaźnik diadromiczny (D) przyjmuje wartości < 0,50, nadaje się klasę gorszą o 1. Jeżeli stwierdzono brak ryb, jednolitej części wód rzecznych nadaje się klasę V)
Indeks EFI+PL dla rzek z dominacją ryb karpiowatych (Cyprinid)	
Brodzenie	≥ 0,939 (jeżeli wskaźnik diadromiczny (D) przyjmuje wartości < 0,50, nadaje się klasę gorszą o 1. Jeżeli stwierdzono brak ryb, jednolitej części wód rzecznych nadaje się klasę V)
Połów z łodzi	≥ 0,917 (jeżeli wskaźnik diadromiczny (D) przyjmuje wartości < 0,50, nadaje się klasę gorszą o 1. Jeżeli stwierdzono brak ryb, jednolitej części wód rzecznych nadaje się klasę V)
Wskaźnik IBI_PL	nie ustala się

3. STATUS JCWP

Status JCWP	NAT - naturalna część wód
-------------	---------------------------

4. POWIĄZANIE JCWP Z JCWPd

Kody powiązanych JCWPd	PLGW200019
------------------------	------------

5. OCENA STANU JCWP

Czy JCWP była monitorowana (posiadała ustalony ppk w okresie 2016-2021)?	TAK - zlewnia była monitorowana
Kod punktu pomiarowo-kontrolnego (2016-2021)	PL01S0301_3554
Współrzędne geograficzne punktu pomiarowo-kontrolnego [2016-2021] (długość; szerokość)	20.255014; 53.700161
Czy JCWP jest monitorowana (posiada ustalony ppk na okres 2022-2027)?	TAK - zlewnia jest monitorowana
Kod punktu pomiarowo-kontrolnego (2022-2027)	PL01S0301_0260
Współrzędne geograficzne punktu pomiarowo-kontrolnego [2022-2027] (długość; szerokość)	20.235886; 53.689317
Podstawa prawna dokonanej klasyfikacji stanu wód	rozporządzenie Ministra Infrastruktury z dnia 25.06.2021 w sprawie klasyfikacji stanu ekologicznego, potencjału ekologicznego i stanu chemicznego oraz sposobu klasyfikacji stanu jednolitych części wód powierzchniowych, a także środowiskowych norm jakości dla substancji priorytetowych (Dz.U. 2021 poz. 1475)
Ocena stanu na podstawie oceny stanu GIOŚ 2014-2019 i oceny eksperckiej (wg klasyfikacji obowiązującej od 1 stycznia 2022 r.)	
Stan/potencjał ekologiczny	słaby stan ekologiczny
Wskaźniki determinujące stan/ potencjał ekologiczny	OWO; ichtiofauna
Stan chemiczny	stan chemiczny dobry
Wskaźniki determinujące stan chemiczny	benzo(a)piren, związki tributylcyny; nie dotyczy
Stan (ogólny)	zły stan wód

6. PRESJE DETERMINUJĄCE STAN WÓD

Rodzaj użytkowania obszaru zlewni JCWP (% powierzchni zlewni)	
Tereny zurbanizowane	5
Tereny użytkowane rolniczo	47
Tereny leśne	46
Zidentyfikowane presje znaczące. Wynik analizy znaczących oddziaływań – JCWP	BIO_HM (na elementy biologiczne zależne od hydromorfologii), CHEM (na elementy chemiczne), FIZ (na elementy fizykochemiczne), OCH (na obszary chronione)
Rodzaj presji determinującej stan wód w obrębie danej JCWP	
Główne źródło presji troficznych	źródła przemysłowe oraz źródła bytowe i komunalne (punktowe i rozproszone)
Główne źródło presji zasalających	nie dotyczy
Główne źródło presji z grupy syntetycznych i niesyntetycznych substancji zanieczyszczających	nie dotyczy
Główne źródło presji hydromorfologicznych	budowle piętrzące - rzeki główne i rzeki pozostałe,
Główne źródło presji chemicznych	rozproszone - rozwój obszarów zurbanizowanych: transport, turystyka, odpływ miejski; rozproszone - rolnictwo, leśnictwo;
Ocena ryzyka nieosiągnięcia celu środowiskowego	zagrożona

7. OBSZARY CHRONIONE WYMNIENIONE W ZAŁ. IV RDW ORAZ USTAWIE Z DNIA 20 LIPCA 2017 R. – PRAWO WODNE

Jcw przeznaczone do poboru wody na potrzeby zaopatrzenia ludności w wodę przeznaczoną do spożycia przez ludzi	NIE – JCWP nieprzeznaczona do poboru wody na potrzeby zaopatrzenia ludności w wodę przeznaczoną do spożycia przez ludzi
Jcw przeznaczone do celów rekreacyjnych, w tym kąpieliskowych	NIE – JCWP nieprzeznaczona do celów rekreacyjnych, w tym kąpieliskowych

Obszary wyznaczone jako tereny wrażliwe na mocy dyrektywy 91/271/EWG - obszary wrażliwe na eutrofizację wywołaną zanieczyszczeniami pochodzącymi ze źródeł komunalnych rozumianą jako wzbogacanie wód biogenami, w szczególności związkami azotu lub fosforu, powodującymi przyspieszony wzrost glonów oraz wyższych form życia roślinnego, w wyniku którego następują niepożądane zakłócenia biologicznych stosunków w środowisku wodnym oraz pogorszenie jakości tych wód

TAK - cała zlewnia JCWP stanowi obszar wrażliwy na eutrofizację wywołaną zanieczyszczeniami pochodzącymi ze źródeł komunalnych rozumianą jako wzbogacanie wód biogenami, w szczególności związkami azotu lub fosforu, powodującymi przyspieszony wzrost glonów oraz wyższych form życia roślinnego, w wyniku którego następują niepożądane zakłócenia biologicznych stosunków w środowisku wodnym oraz pogorszenie jakości tych wód

Obszary przeznaczone do ochrony siedlisk lub gatunków, dla których utrzymanie lub poprawa stanu jest ważnym czynnikiem w ich ochronie

1. PL.ZIPOP.1393.RP.269 2. PL.ZIPOP.1393.OCHK.370 3. PL.ZIPOP.1393.OCHK.539 4. PL.ZIPOP.1393.OCHK.568 5. PL.ZIPOP.1393.OCHK.572 6. PL.ZIPOP.1393.OCHK.610 7. PL.ZIPOP.1393.N2K.PLB280002.B 8. PL.ZIPOP.1393.N2K.PLH280052.H 9. PL.ZIPOP.1393.N2K.PLH280006.H 10. PL.ZIPOP.1393.N2K.PLH280001.H

1 (obszar chroniony)

Nazwa obszaru	Ostoja bobrów na Rzece Pastęce
Typ obszaru	rezerwat przyrody
Kod INSPIRE obszaru	PL.ZIPOP.1393.RP.269
Podstawa prawna utworzenia obszaru	zarządzenie Ministra Leśnictwa i Przemysłu Drzewnego z dnia 5 stycznia 1970 r. w sprawie uznania za rezerwat przyrody; zarządzenie Ministra Ochrony Środowiska i Zasobów Naturalnych z dnia 10 maja 1989 r. zmieniające zarządzenia w sprawie uznania za rezerwat przyrody; rozporządzenie Nr 188 Wojewody Warmińsko-Mazurskiego z dnia 4 września 2000 r. w sprawie zmiany granic rezerwatu; rozporządzenie Nr 239 Wojewody Warmińsko-Mazurskiego z dnia 4 czerwca 2001 r. w sprawie zmiany granic rezerwatu; zarządzenie Nr 46 Regionalnego Dyrektora Ochrony Środowiska w Olsztynie z dnia 16 grudnia 2009 r. w sprawie zmiany granic rezerwatu przyrody „Ostoja bobrów na rzece Pastęce”; Obwieszczenie Wojewody Warmińsko-Mazurskiego z dnia 11 stycznia 2010 r. w sprawie sprostowania błędów; zarządzenie Nr 22 Regionalnego Dyrektora Ochrony Środowiska w Olsztynie z dnia 7 czerwca 2010 r. uchylające zarządzenie w sprawie zmiany granic rezerwatu przyrody „Ostoja bobrów na rzece Pastęce”.
Powierzchnia obszaru (całkowita) [ha]	4249.2
Udział obszaru w długości JCWP [%]	1.14
Udział obszaru w powierzchni zlewni JCWP [%]	0.09
Cel środowiskowy dla obszaru	Zachowanie kompleksu ekosystemów w dolinie Pastęki [wymaga: zachowania rzeki i doliny w stanie naturalnym, z naturalnymi procesami je kształtującymi, w tym dynamiką rumoszu drzewnego i dynamiką działań bobrów. Przywrócenie ciągłości ekologicznej rzek Pastęka, Giłwa i Wałsza, utrzymanie stałego poziomu wody w okresie tarła ryb, urozmaicenie siedlisk koryta rzecznej przez wzbogacenie w kłody drzewne, kamienie i substrat tarłowy, ograniczenie prac utrzymaniowych do ręcznego usuwania zatorów].
Uwagi dotyczące obszaru	nie dotyczy

2 (obszar chroniony)

Nazwa obszaru	Dolina Pastęki
Typ obszaru	obszar chronionego krajobrazu
Kod INSPIRE obszaru	PL.ZIPOP.1393.OCHK.370
Podstawa prawna utworzenia obszaru	rozporządzenie nr 37 Wojewody Warmińsko-Mazurskiego z dnia 12 lipca 2002 r. w sprawie wprowadzenia zakazów dotyczących obszarów chronionego krajobrazu na terenie województwa warmińsko-mazurskiego; rozporządzenie nr 21 Wojewody Warmińsko-Mazurskiego z dnia 14 kwietnia 2003 r. w sprawie wprowadzenia obszarów chronionego krajobrazu na terenie województwa warmińsko-mazurskiego; rozporządzenie nr 147 Wojewody Warmińsko-Mazurskiego z dnia 13 listopada 2008 r. w sprawie Obszaru Chronionego Krajobrazu Doliny Pastęki; uchwała nr XXVI/605/17 Sejmiku Województwa Warmińsko-Mazurskiego z dnia 25 kwietnia 2017 r. w sprawie Obszaru Chronionego Krajobrazu Doliny Pastęki
Powierzchnia obszaru (całkowita) [ha]	43420.82
Udział obszaru w długości JCWP [%]	13.5
Udział obszaru w powierzchni zlewni JCWP [%]	11.69

Cel środowiskowy dla obszaru

zachowanie wyróżniającego się krajobrazu o zróżnicowanych ekosystemach, jego potencjału dla turystyki i wypoczynku oraz funkcji korytarzy ekologicznych. Utrzymywanie, a w razie potrzeby podwyższanie poziomu wód gruntowych, w szczególności na siedliskach wilgotnych i bagiennych, tj. w borach bagiennych, olsach i łągach; budowa zbiorników małej retencji jako zbiorników wielofunkcyjnych, w szczególności podwyższających różnorodność biologiczną w lasach; zachowanie i utrzymywanie w stanie zbliżonym do naturalnego istniejących śródleśnych cieków, mokradeł, torfowisk (w ekosystemach leśnych). Zachowanie śródpolnych torfowisk, zabagnień, podmokłości oraz oczek wodnych; melioracje odwadniające, w tym regulowanie odpływu wody z sieci rowów, dopuszczalne tylko w ramach racjonalnej gospodarki rolnej, jednak z bezwzględnym zachowaniem w stanie nienaruszonym terenów podmokłych, w tym torfowisk i obszarów wodno-błotnych oraz obszarów źródliskowych cieków (w ekosystemach nieleśnych). Zachowanie i ochrona zbiorników wód powierzchniowych wraz z pasem roślinności okalającej, poza rowami melioracyjnymi. Tworzenie stref buforowych wokół zbiorników wodnych w postaci pasów zadrzewień i zakrzewień celem ograniczenia spływu substancji biogennych i zwiększenia różnorodności biologicznej. Prowadzenie prac regulacyjnych i utrzymaniowych rzek tylko w zakresie niezbędnym dla rzeczywistej ochrony przeciwpowodziowej; Ograniczanie zabudowy na krawędziach wysoczyznowych w celu zachowania ciągłości przyrodniczo-krajobrazowej oraz ochrony krawędzi tarasów rzecznych przed ruchami osuwiskowymi. Rozpoznanie okresowych dróg migracji zwierząt, których rozwój związany jest bezpośrednio ze środowiskiem wodnym (w szczególności płazów) oraz podejmowanie działań w celu ich ochrony. Wznoszenie nowych budowli piętrzących na ciekach, rowach i kanałach (retencja korytowa) winno być poprzedzone analizą bilansu wodnego zlewni. Zapewnienie swobodnej migracji rybnym w ciekach poprzez budowę przepławek na istniejących i nowych budowlach piętrzących. Utrzymanie i wprowadzanie zakrzewień i szuwarów wokół zbiorników wodnych, w szczególności starorzeczy i oczek wodnych, jako bariery ograniczającej dostęp do linii brzegowej; utrzymanie lub tworzenie pasów zakrzewień i zadrzewień wzdłuż cieków jako naturalnej obudowy biologicznej ograniczającej spływ zanieczyszczeń z pól uprawnych. Ograniczenie działań powodujących obniżenie zwierciadła wód podziemnych, w szczególności budowy urządzeń drenarskich i rowów odwadniających na gruntach ornych, łąkach i pastwiskach w dolinach rzecznych oraz na krawędzi tarasów zalewowych i wysoczyzn. Opracowanie i wdrażanie programów reintrodukcji, restytucji, czynnej ochrony rzadkich i zagrożonych gatunków zwierząt, roślin i grzybów bezpośrednio związanych z ekosystemami wodnymi. Zachowanie i ewentualne odtwarzanie korytarzy ekologicznych opartych o ekosystemy wodne celem zachowania dróg migracji gatunków związanych z wodą. Zwiększanie retencji wodnej, przy czym zbiorniki małej retencji winny dodatkowo wzbogacać różnorodność biologiczną terenu, uwzględniając starorzecza i lokalne obniżenia terenu; odtworzenie funkcji obszarów źródliskowych o dużych zdolnościach retencyjnych; zachowywać lub odtwarzać siedliska hydrogeniczne mające dużą rolę w utrzymaniu lokalnej różnorodności biologicznej

Uwagi dotyczące obszaru

sprawujący nadzór nad obszarem nie dysponuje danymi, na podstawie których mógłby dokonać oceny obszaru o której mowa w art. 349 ust. 14 pr.w.

3 (obszar chroniony)

Nazwa obszaru	Doliny Górnej Drwęcy
Typ obszaru	obszar chronionego krajobrazu
Kod INSPIRE obszaru	PL.ZIPOP.1393.OCHK.539
Podstawa prawna utworzenia obszaru	rozporządzenie nr 37 Wojewody Warmińsko-Mazurskiego z dnia 12 lipca 2002 r. w sprawie wprowadzenia zakazów dotyczących obszarów chronionego krajobrazu na terenie województwa warmińsko-mazurskiego; rozporządzenie nr 21 Wojewody Warmińsko-Mazurskiego z dnia 14 kwietnia 2003 r. w sprawie wprowadzenia obszarów chronionego krajobrazu na terenie województwa warmińsko-mazurskiego; rozporządzenie nr 110 Wojewody Warmińsko-Mazurskiego z dnia 3 listopada 2008 r. w sprawie Obszaru Chronionego Krajobrazu Doliny Górnej Drwęcy; uchwała nr XX/469/16 Sejmiku Województwa Warmińsko-Mazurskiego z dnia 27 września 2016 r. w sprawie Obszaru Chronionego Krajobrazu Doliny Górnej Drwęcy
Powierzchnia obszaru (całkowita) [ha]	8045.9
Udział obszaru w długości JCWP [%]	nie dotyczy
Udział obszaru w powierzchni zlewni JCWP [%]	0.52

Cel środowiskowy dla obszaru

zachowanie wyróżniającego się krajobrazu o zróżnicowanych ekosystemach, jego potencjału dla turystyki i wypoczynku oraz funkcji korytarzy ekologicznych. Utrzymywanie, a w razie potrzeby podwyższanie poziomu wód gruntowych, w szczególności na siedliskach wilgotnych i bagiennych, tj. w borach bagiennych, olsach i łągach; budowa zbiorników małej retencji jako zbiorników wielofunkcyjnych, w szczególności podwyższających różnorodność biologiczną w lasach; zachowanie i utrzymywanie w stanie zbliżonym do naturalnego istniejących śródleśnych cieków, mokradeł, torfowisk (w ekosystemach leśnych). Zachowanie śródpolnych torfowisk, zabagnień, podmokłości oraz oczek wodnych; melioracje odwadniające, w tym regulowanie odpływu wody z sieci rowów, dopuszczalne tylko w ramach racjonalnej gospodarki rolnej, jednak z bezwzględnym zachowaniem w stanie nienaruszonym terenów podmokłych, w tym torfowisk i obszarów wodno-błotnych oraz obszarów źródłiskowych cieków; utrzymywanie i w razie konieczności odtwarzanie lokalnych i regionalnych korytarzy ekologicznych; melioracje nawadniające zalecane są w przypadku stwierdzonego niekorzystnego dla racjonalnej gospodarki rolnej obniżenia poziomu wód gruntowych (w ekosystemach nieleśnych). Zachowanie i ochrona zbiorników wód powierzchniowych wraz z pasem roślinności okalającej, poza rowami melioracyjnymi. Wyznaczenie lokalizacji nowych wałów przeciwpowodziowych w oparciu o rzeczywistą konieczność ochrony człowieka i jego mienia przed powodzią; w miarę możliwości wały należy lokalizować jak najdalej od koryta rzeki wykorzystując naturalną rzeźbę terenu. Tworzenie stref buforowych wokół zbiorników wodnych w postaci pasów zadrzewień i zakrzewień celem ograniczenia spływu substancji biogenych i zwiększenia różnorodności biologicznej. Prowadzenie prac regulacyjnych i utrzymaniowych rzek tylko w zakresie niezbędnym dla rzeczywistej ochrony przeciwpowodziowej. Ograniczanie zabudowy na krawędziach wysoczyznowych w celu zachowania ciągłości przyrodniczo-krajobrazowej oraz ochrony krawędzi tarasów rzecznych przed ruchami osuwiskowymi. Rozpoznanie okresowych dróg migracji zwierząt, których rozwój związany jest bezpośrednio ze środowiskiem wodnym (w szczególności płazów) oraz podejmowanie działań w celu ich ochrony. Wznoszenie nowych budowli piętrzących na ciekach, rowach i kanałach (retencja korytowa) winno być poprzedzone analizą bilansu wodnego zlewni. Zapewnienie swobodnej migracji rybnym w ciekach poprzez budowę przepławek na istniejących i nowych budowlach piętrzących. Utrzymanie i wprowadzanie zakrzewień i szuwarów wokół zbiorników wodnych, w szczególności starorzeczy i oczek wodnych, jako bariery ograniczającej dostęp do linii brzegowej; utrzymanie lub tworzenie pasów zakrzewień i zadrzewień wzdłuż cieków jako naturalnej obudowy biologicznej ograniczającej spływ zanieczyszczeń z pól uprawnych. Ograniczenie działań powodujących obniżenie zwierciadła wód podziemnych, w szczególności budowy urządzeń drenarskich i rowów odwadniających na gruntach ornych, łąkach i pastwiskach w dolinach rzecznych oraz na krawędzi tarasów zalewowych i wysoczyzn. Opracowanie i wdrożenie programów reintrodukcji, restytucji, czynnej ochrony rzadkich i zagrożonych gatunków zwierząt, roślin i grzybów bezpośrednio związanych z ekosystemami wodnymi. Zachowanie i ewentualne odtwarzanie korytarzy ekologicznych opartych o ekosystemy wodne celem zachowania dróg migracji gatunków związanych z wodą. Zwiększanie retencji wodnej, przy czym zbiorniki małej retencji winny dodatkowo wzbogacać różnorodność biologiczną terenu, uwzględniając starorzecza i lokalne obniżenia terenu; odtworzenie funkcji obszarów źródłiskowych o dużych zdolnościach retencyjnych; zachowywać lub odtwarzać siedliska hydrogeniczne mające dużą rolę w utrzymaniu lokalnej różnorodności biologicznej. Rozpoznanie oraz ewentualna przebudowa struktury ichtiofauny zgodnie z charakterem siedliska we wszystkich zbiornikach wodnych przewidzianych do wykorzystania w myśl właściwych przepisów o rybactwie śródlądowym; gospodarka rybacka na wodach powierzchniowych powinna wspomagać ochronę gatunków krytycznie zagrożonych i zagrożonych oraz promować gatunki o pochodzeniu lokalnym prowadząc do uzyskania struktury gatunkowej i wiekowej ryb właściwej dla danego typu wód

Uwagi dotyczące obszaru

sprawujący nadzór nad obszarem nie dysponuje danymi, na podstawie których mógłby dokonać oceny obszaru o której mowa w art. 349 ust. 14 pr. w.

4 (obszar chroniony)

Nazwa obszaru

Jeziora Mielno

Typ obszaru

obszar chronionego krajobrazu

Kod INSPIRE obszaru

PL.ZIPOP.1393.OCHK.568

Podstawa prawna utworzenia obszaru	rozporządzenie nr 37 Wojewody Warmińsko-Mazurskiego z dnia 12 lipca 2002 r. w sprawie wprowadzenia zakazów dotyczących obszarów chronionego krajobrazu na terenie województwa warmińsko-mazurskiego; rozporządzenie nr 21 Wojewody Warmińsko-Mazurskiego z dnia 14 kwietnia 2003 r. w sprawie wprowadzenia obszarów chronionego krajobrazu na terenie województwa warmińsko-mazurskiego; rozporządzenie nr 106 Wojewody Warmińsko-Mazurskiego z dnia 3 listopada 2008 r. w sprawie Obszaru Chronionego Krajobrazu Jeziora Mielno
Powierzchnia obszaru (całkowita) [ha]	10498
Udział obszaru w długości JCWP [%]	nie dotyczy
Udział obszaru w powierzchni zlewni JCWP [%]	0.02
Cel środowiskowy dla obszaru	Zachowanie wyróżniającego się krajobrazu o zróżnicowanych ekosystemach, jego potencjału dla turystyki i wypoczynku oraz funkcji korytarzy ekologicznych. Utrzymywanie, a w razie potrzeby podwyższanie poziomu wód gruntowych [w lasach], w szczególności na siedliskach wilgotnych i bagiennych, tj. w borach bagiennych, olsach i łągach. Zachowanie i utrzymywanie w stanie zbliżonym do naturalnego istniejących śródleśnych cieków, mokradeł, torfowisk [w lasach]. Zachowanie w stanie nienaruszonym obszarów wodno-błotnych, w tym torfowisk, zabagnień, podmokłości, oczek wodnych oraz obszarów źródłiskowych cieków. Zachowanie i ochrona zbiorników wód powierzchniowych wraz z pasem roślinności okalającej, poza rowami melioracyjnymi. Ograniczenie wyznaczenia lokalizacji nowych wałów przeciwpowodziowych do rzeczywistej konieczności ochrony człowieka i jego mienia przed powodzią; w miarę możliwości wały należy lokalizować jak najdalej od koryta rzeki, wykorzystując naturalną rzeźbę terenu. Tworzenie stref buforowych wokół zbiorników wodnych w postaci pasów zadrzewień i zakrzewień, celem ograniczenia spływu substancji biogennych i zwiększenia różnorodności biologicznej. Ograniczenie prac regulacyjnych i utrzymaniowych rzek tylko do zakresu niezbędnego dla rzeczywistej ochrony przeciwpowodziowej. Zapewnienie swobodnej migracji rybom w ciekach poprzez budowę przepławek na istniejących i nowych budowach piętrzących. Utrzymanie i wprowadzanie zakrzewień i szuwarów wokół zbiorników wodnych, w szczególności starorzeczy i oczek wodnych jako bariery ograniczającej dostęp do linii brzegowej; utrzymanie lub tworzenie pasów zakrzewień i zadrzewień wzdłuż cieków jako naturalnej obudowy biologicznej ograniczającej spływ zanieczyszczeń z pól uprawnych. Ograniczenie działań powodujących obniżenie zwierciadła wód podziemnych, w szczególności budowy urządzeń drenarskich i rowów odwadniających na gruntach ornych, łąkach i pastwiskach w dolinach rzecznych oraz na krawędzi tarasów zalewowych i wysoczyzn. Zachowanie i ewentualne odtwarzanie korytarzy ekologicznych opartych o ekosystemy wodne, celem zachowania dróg migracji gatunków związanych z wodą. Zwiększanie retencji wodnej, przy czym zbiorniki małej retencji winny dodatkowo wzbogacać różnorodność biologiczną terenu, uwzględniając starorzecza i lokalne obniżenia terenu; w miarę możliwości technicznych i finansowych zalecane jest odtworzenie funkcji obszarów źródłiskowych o dużych zdolnościach retencyjnych; w miarę możliwości należy zachowywać lub odtwarzać siedliska hydrogeniczne mające dużą rolę w utrzymaniu lokalnej różnorodności biologicznej. Gospodarka rybacka na wodach powierzchniowych wspomagająca ochronę gatunków krytycznie zagrożonych i zagrożonych oraz promująca gatunki o pochodzeniu lokalnym, prowadząca do uzyskania struktury gatunkowej i wiekowej ryb właściwej dla danego typu wód.
Uwagi dotyczące obszaru	sprawujący nadzór nad obszarem nie dysponuje danymi, na podstawie których mógłby dokonać oceny obszaru, o której mowa w art. 349 ust. 14 pr.w.
5 (obszar chroniony)	
Nazwa obszaru	Lasów Taborskich
Typ obszaru	obszar chronionego krajobrazu
Kod INSPIRE obszaru	PL.ZIPOP.1393.OCHK.572
Podstawa prawna utworzenia obszaru	rozporządzenie Nr 37 Wojewody Warmińsko-Mazurskiego z dnia 12 lipca 2002 r. w sprawie wprowadzenia zakazów dotyczących obszarów chronionego krajobrazu na terenie województwa warmińsko-mazurskiego; rozporządzenie Nr 21 Wojewody Warmińsko-Mazurskiego z dnia 14 kwietnia 2003 r. w sprawie wprowadzenia obszarów chronionego krajobrazu na terenie województwa warmińsko-mazurskiego; rozporządzenie Nr 150 Wojewody Warmińsko-Mazurskiego z dnia 13 listopada 2008 r. w sprawie Obszaru Chronionego Krajobrazu Lasów Taborskich
Powierzchnia obszaru (całkowita) [ha]	29941.7
Udział obszaru w długości JCWP [%]	54.1

Udział obszaru w powierzchni zlewni JCWP [%]	32.62
Cel środowiskowy dla obszaru	<p>Zachowanie wyróżniającego się krajobrazu o zróżnicowanych ekosystemach, jego potencjału dla turystyki i wypoczynku oraz funkcji korytarzy ekologicznych. Utrzymywanie, a w razie potrzeby podwyższanie poziomu wód gruntowych [w lasach], w szczególności na siedliskach wilgotnych i bagiennych, tj. w borach bagiennych, olsach i łągach. Zachowanie i utrzymywanie w stanie zbliżonym do naturalnego istniejących śródleśnych cieków, mokradeł, torfowisk [w lasach]. Zachowanie śródpolnych torfowisk, zabagnień, podmokłości oraz oczek wodnych [poza lasami]. Ograniczenie melioracji odwadniających, w tym regulowania odpływu wody z sieci rowów, tylko do realizowanych w ramach racjonalnej gospodarki rolnej, jednak z bezwzględnym zachowaniem w stanie nienaruszonym terenów podmokłych, w tym torfowisk i obszarów wodno-błotnych oraz obszarów źródłiskowych cieków. Zachowanie i ochrona zbiorników wód powierzchniowych wraz z pasem roślinności okalającej, poza rowami melioracyjnymi. Tworzenie stref buforowych wokół zbiorników wodnych w postaci pasów zadrzewień i zakrzewień, celem ograniczenia spływu substancji biogennej i zwiększenia różnorodności biologicznej. Ograniczenie prac regulacyjnych i utrzymaniowych rzek tylko do zakresu niezbędnego dla rzeczynstwej ochrony przeciwpowodziowej. Zapewnienie swobodnej migracji rybom w ciekach poprzez budowę przepławek na istniejących i nowych budowach piętrzących. Utrzymanie i wprowadzanie zakrzewień i szuwarów wokół zbiorników wodnych, w szczególności starorzeczy i oczek wodnych jako bariery ograniczającej dostęp do linii brzegowej; utrzymanie lub tworzenie pasów zakrzewień i zadrzewień wzdłuż cieków jako naturalnej obudowy biologicznej ograniczającej spływ zanieczyszczeń z pól uprawnych. Ograniczenie działań powodujących obniżenie zwierciadła wód podziemnych, w szczególności budowy urządzeń drenarskich i rowów odwadniających na gruntach ornych, łąkach i pastwiskach w dolinach rzecznych oraz na krawędzi tarasów zalewowych i wysoczyzn. Zachowanie i ewentualne odtwarzanie korytarzy ekologicznych opartych o ekosystemy wodne, celem zachowania dróg migracji gatunków związanych z wodą. Zwiększanie retencji wodnej, przy czym zbiorniki małej retencji winny dodatkowo wzbogacać różnorodność biologiczną terenu, uwzględniając starorzecza i lokalne obniżenia terenu; w miarę możliwości technicznych i finansowych zalecane jest odtworzenie funkcji obszarów źródłiskowych o dużych zdolnościach retencyjnych; w miarę możliwości należy zachowywać lub odtwarzać siedliska hydrogeniczne mające dużą rolę w utrzymaniu lokalnej różnorodności biologicznej.</p>
Uwagi dotyczące obszaru	sprawujący nadzór nad obszarem nie dysponuje danymi, na podstawie których mógłby dokonać oceny obszaru, o której mowa w art. 349 ust. 14 pr.w.
6 (obszar chroniony)	
Nazwa obszaru	Puszczy Napiwodzko-Ramuckiej
Typ obszaru	obszar chronionego krajobrazu
Kod INSPIRE obszaru	PL.ZIPOP.1393.OCHK.610
Podstawa prawna utworzenia obszaru	<p>rozporządzenie nr 21 Wojewody Warmińsko-Mazurskiego z dnia 14 kwietnia 2003 r. w sprawie wprowadzenia obszarów chronionego krajobrazu na terenie województwa warmińsko-mazurskiego; rozporządzenie nr 114 Wojewody Warmińsko-Mazurskiego z dnia 3 listopada 2008 r. w sprawie Obszaru Chronionego Krajobrazu Puszczy Napiwodzko-Ramuckiej; uchwała nr XV/284/12 Sejmiku Województwa Warmińsko-Mazurskiego z dnia 27 marca 2012 r. w sprawie wyznaczenia Obszaru Chronionego Krajobrazu Puszczy Napiwodzko-Ramuckiej; uchwała nr XXXVIII/755/14 Sejmiku Województwa Warmińsko-Mazurskiego z dnia 26 maja 2014 r. zmieniająca Uchwałę Nr XV/284/12 z dnia 27 marca 2012 r. w sprawie wyznaczenia Obszaru Chronionego Krajobrazu Puszczy Napiwodzko-Ramuckiej; uchwała nr XXX/669/17 Sejmiku Województwa Warmińsko-Mazurskiego z dnia 26 września 2017 r. w sprawie Obszaru Chronionego Krajobrazu Puszczy Napiwodzko-Ramuckiej</p>
Powierzchnia obszaru (całkowita) [ha]	131278.3
Udział obszaru w długości JCWP [%]	nie dotyczy
Udział obszaru w powierzchni zlewni JCWP [%]	0.57

Cel środowiskowy dla obszaru

zachowanie wyróżniającego się krajobrazu o zróżnicowanych ekosystemach, jego potencjału dla turystyki i wypoczynku oraz funkcji korytarzy ekologicznych. Utrzymywanie, a w razie potrzeby podwyższanie poziomu wód gruntowych, w szczególności na siedliskach wilgotnych i bagiennych, tj. w borach bagiennych, olsach i łągach. Budowa zbiorników małej retencji jako zbiorników wielofunkcyjnych, w szczególności podwyższających różnorodność biologiczną w lasach. Zachowanie i utrzymywanie w stanie zbliżonym do naturalnego istniejących śródleśnych cieków, mokradeł, torfowisk (w ekosystemach leśnych). Zachowanie w stanie nienaruszonym obszarów wodno-błotnych, w tym torfowisk, zabagnień, podmokłości, oczek wodnych oraz obszarów źródliskowych cieków, prowadzenie melioracji nawadniających w przypadku stwierdzonego niekorzystnego dla racjonalnej gospodarki rolnej obniżenia poziomu wód gruntowych (w ekosystemach nieleśnych). Zachowanie i ochrona zbiorników wód powierzchniowych wraz w pasem roślinności okalającej, poza rowami melioracyjnymi. Wyznaczenie lokalizacji nowych wałów przeciwpowodziowych w oparciu o rzeczywistość konieczność ochrony człowieka i jego mienia przed powodzią. Wały w miarę możliwości należy lokalizować jak najdalej od koryta rzeki wykorzystując naturalną rzeźbę terenu. Tworzenie stref buforowych wokół zbiorników wodnych w postaci pasów zadrzewień i zakrzewień celem ograniczenia spływu substancji biogenych z pól uprawnych i zwiększenie różnorodności biologicznej. Prace regulacyjne i utrzymaniowe rzek prowadzić tylko w zakresie niezbędnym dla rzeczywistej ochrony przeciwpowodziowej. Ograniczanie zabudowy na krawędziach wysoczyznowych w celu zachowania ciągłości przyrodniczo-krajobrazowej oraz ochrony krawędzi tarasów rzecznych przed ruchami osuwiskowymi. Rozpoznanie okresowych dróg migracji zwierząt, których rozwój związany jest bezpośrednio ze środowiskiem wodnym (w szczególności płazów) oraz podejmowanie działań w celu ich ochrony. Wznoszenie nowych budowli piętrzących na ciekach, rowach i kanałach (retencja korytowa) winno być poprzedzone analizą bilansu wodnego zlewni. Zapewnienie swobodnej migracji rybnym w ciekach poprzez budowę przepławek na istniejących i nowych budowlach piętrzących. Utrzymanie i wprowadzanie zakrzewień i szuwarów wokół zbiorników wodnych, w szczególności starorzeczy i oczek wodnych, jako bariery ograniczającej dostęp do linii brzegowej, utrzymanie lub tworzenie pasów zakrzewień i zadrzewień wzdłuż cieków jako naturalnej obudowy biologicznej ograniczającej spływ zanieczyszczeń z pól uprawnych. Ograniczenie działań powodujących obniżenie zwierciadła wód podziemnych, w szczególności budowy urządzeń drenarskich i rowów odwadniających na gruntach ornych, łąkach i pastwiskach w dolinach rzecznych oraz na krawędzi tarasów zalewowych. Zachowanie i ewentualne odtwarzanie korytarzy ekologicznych opartych o ekosystemy wodne celem zachowania dróg migracji gatunków związanych z wodą, zwiększanie retencji wodnej, przy czym zbiorniki małej retencji winny dodatkowo wzbogacać różnorodność biologiczną terenu, uwzględniając starorzecza i lokalne obniżenia terenu. Zalecane jest odtworzenie funkcji obszarów źródliskowych o dużych zdolnościach retencyjnych. Zachowywanie lub odtwarzanie siedlisk hydrogenicznych mających dużą rolę w utrzymaniu lokalnej różnorodności biologicznej. Rozpoznanie oraz ewentualna przebudowa struktury ichtiofauny zgodnie z charakterem siedliska we wszystkich zbiornikach wodnych przewidzianych do wykorzystania w myśl właściwych przepisów o rybactwie śródlądowym. Gospodarka rybacka na wodach powierzchniowych powinna wspomagać ochronę gatunków krytycznie zagrożonych i zagrożonych oraz promować gatunki o pochodzeniu lokalnym prowadząc do uzyskania struktury gatunkowej i wiekowej ryb właściwej dla danego typu wód

Uwagi dotyczące obszaru

sprawujący nadzór nad obszarem nie dysponuje danymi, na podstawie których mógłby dokonać oceny obszaru o której mowa w art. 349 ust. 14 pr.w.

7 (obszar chroniony)

Nazwa obszaru	Dolina Pastęki
Typ obszaru	obszar Natura 2000
Kod INSPIRE obszaru	PL.ZIPOP.1393.N2K.PLB280002.B
Podstawa prawna utworzenia obszaru	rozporządzenie Ministra Środowiska z dnia 21.07.2004 r. w sprawie obszarów specjalnej ochrony ptaków Natura 2000. PZO: zarządzenie Regionalnego Dyrektora Ochrony Środowiska w Olsztynie z dnia 2 grudnia 2014 r. w sprawie ustanowienia planu zadań ochronnych dla obszaru Natura 2000 Dolina Pastęki PLB280002 (Dz. Urz. Woj. Warmińsko-Mazurskiego 2014.3975)
Powierzchnia obszaru (całkowita) [ha]	20669.89
Udział obszaru w długości JCWP [%]	3.77
Udział obszaru w powierzchni zlewni JCWP [%]	0.43

Cel środowiskowy dla obszaru	Utrzymanie lub przywrócenie właściwego stanu ochrony przedmiotów ochrony - gatunki: <i>Alcedo atthis</i> p, <i>Anas querquedula</i> r, <i>Anas strepera</i> r, <i>Aquila pomarina</i> r, <i>Bucephala clangula</i> r, <i>Circus aeruginosus</i> r, <i>Haliaeetus albicilla</i> p, <i>Mergus merganser</i> r, <i>Milvus migrans</i> r, <i>Milvus milvus</i> r, <i>Tringa ochropus</i> r [dokładne dane zawiera tabela wymagań wodnych właściwego stanu ochrony gatunków Natura 2000]. Na lata 2014–2024: Utrzymanie właściwego stanu ochrony siedlisk. Zapobieganie: samowolnej melioracji terenów bagiennych, drenażowi gruntów, likwidacji oczek wodnych i okresowych rozlewisk; zanieczyszczeniu wód pochodzenia rolniczego; zabudowie linii brzegowej jezior obiektami rekreacyjnymi i wypoczynkowymi; płoszeniu ptaków przez wędkarstwo, sporty wodne i rekreację
Uwagi dotyczące obszaru	dokumentacja PZO
8 (obszar chroniony)	
Nazwa obszaru	Ostoja Napiwodzko-Ramucka
Typ obszaru	obszar Natura 2000
Kod INSPIRE obszaru	PL.ZIPOP.1393.N2K.PLH280052.H
Podstawa prawna utworzenia obszaru	decyzja Komisji z dnia 10 stycznia 2011 r. w sprawie przyjęcia na mocy dyrektywy Rady 92/43/EWG czwartego zaktualizowanego wykazu terenów mających znaczenie dla Wspólnoty składających się na kontynentalny region biogeograficzny (notyfikowana jako dokument nr C(2010) 9669) (2011/64/UE); Decyzja wykonawcza Komisji (UE) 2022/231 z dnia 16 lutego 2022 r. w sprawie przyjęcia piętnastego zaktualizowanego wykazu terenów mających znaczenie dla Wspólnoty składających się na kontynentalny region biogeograficzny (notyfikowana jako dokument nr C(2022) 854) Ustanowienie planu zadań ochronnych obszaru: zarządzenie Regionalnego Dyrektora Ochrony Środowiska w Olsztynie z dnia 23 lutego 2015 r. w sprawie ustanowienia planu zadań ochronnych dla obszaru Natura 2000 Ostoja Napiwodzko-Ramucka PLH280052 (Dz. Urz. Woj. Warm.-Maz. poz. 735); zarządzenie Regionalnego Dyrektora Ochrony Środowiska w Olsztynie z dnia 15 czerwca 2016 r. zmieniające zarządzenie w sprawie ustanowienia planu zadań ochronnych dla obszaru Natura 2000 Ostoja Napiwodzko-Ramucka PLH280052 (Dz. Urz. Woj. Warm.-Maz. poz. 2501);
Powierzchnia obszaru (całkowita) [ha]	32612.78
Udział obszaru w długości JCWP [%]	nie dotyczy
Udział obszaru w powierzchni zlewni JCWP [%]	0.58
Cel środowiskowy dla obszaru	Utrzymanie lub przywrócenie właściwego stanu ochrony przedmiotów ochrony - siedl. przyr.: 3140, 3150, 3160, 3260, 6410, 7110, 7120, 7140, 7230, 91D0, 91E0, 91F0; gatunki: <i>Cobitis taenia</i> , <i>Misgurnus fossilis</i> , <i>Rhodeus amarus</i> , <i>Bombina bombina</i> , <i>Triturus cristatus</i> , <i>Emys orbicularis</i> , <i>Castor fiber</i> , <i>Lutra lutra</i> , <i>Leucorhina pectoralis</i> , <i>Lycaena dispar</i> , <i>Vertigo angustior</i> , <i>Hamatocaulis vernicosus</i> , <i>Liparis loeselii</i> [dokładne dane zawiera tabela wymagań wodnych właściwego stanu ochrony siedlisk i gatunków Natura 2000]. Na lata 2015–2025: Utrzymanie właściwego sposobu użytkowania w zlewni. Ograniczenie ingerencji w rzekę Marózkę. Utrzymanie wysokiego poziomu wód poprzez hamowanie odpływu wód. Zapobieganie: niszczeniu roślinności szuwarowej i zanurzonej przez wędkarzy oraz nadmiernej eutrofizacji przez wprowadzanie do jezior zanęt; niszczeniu roślinności zanurzonej i uaktywnianiu osadów dennych podczas prowadzenia odłowów metodą ciągnioną; presji rekreacyjno-turystycznej; wypłycaaniu i zarastaniu jeziora; intensywnej hodowli ryb; zanieczyszczeniom wód; podpiętrzaniu rzeki i związanym z tym zaburzeniom hydrologicznym i hydromorfologicznym, jak zmiana prędkości przepływu, procesy erozyjne brzegów i in.; dewastacji dna i brzegów rzeki, mechanicznemu niszczeniu roślinności i zwierząt na dnie rzeki, presji na usuwanie drzew z koryta rzeki; przesuszeniu, odwadnianiu i eutrofizacji torfowisk i borów bagiennych; zarybianiu bezodpływowych oczek; zanikowi małych zbiorników wodnych; pracom utrzymawczym kanałów; zabudowie hydrotechnicznej rzek;
Uwagi dotyczące obszaru	dokumentacja PZO
9 (obszar chroniony)	
Nazwa obszaru	Rzeka Pastęka
Typ obszaru	obszar Natura 2000
Kod INSPIRE obszaru	PL.ZIPOP.1393.N2K.PLH280006.H

Podstawa prawna utworzenia obszaru	<p>decyzja Komisji z dnia 13 listopada 2007 r. przyjmująca, na mocy dyrektywy Rady 92/43/EWG, pierwszy zaktualizowany wykaz terenów mających znaczenie dla Wspólnoty, składających się na kontynentalny region biogeograficzny (notyfikowana jako dokument C(2007)5043) (2008/25/WE) – uchylona decyzją Komisji 2009/93/WE; decyzja Komisji z dnia 12 grudnia 2008 r. przyjmująca na mocy dyrektywy Rady 92/43/EWG drugi zaktualizowany wykaz terenów mających znaczenie dla Wspólnoty składających się na kontynentalny region biogeograficzny (notyfikowana jako dokument nr C(2008) decyzja Komisji z dnia 10 stycznia 2011 r. w sprawie przyjęcia na mocy dyrektywy Rady 92/43/EWG czwartego zaktualizowanego wykazu terenów mających znaczenie dla Wspólnoty składających się na kontynentalny region biogeograficzny (notyfikowana jako dokument nr C(2010) 9669) (2011/64/UE); Decyzja wykonawcza Komisji (UE) 2022/231 z dnia 16 lutego 2022 r. w sprawie przyjęcia piętnastego zaktualizowanego wykazu terenów mających znaczenie dla Wspólnoty składających się na kontynentalny region biogeograficzny (notyfikowana jako dokument nr C(2022) 854); Ustanowienie planu zadań ochronnych obszaru: zarządzenie Regionalnego Dyrektora Ochrony Środowiska w Olsztynie z dnia 14 maja 2015 r. w sprawie ustanowienia planu zadań ochronnych dla obszaru Natura 2000 Rzeką Pasłęka PLH280006 (Dz. Urz. Woj. Warm.-Maz. poz. 188); zarządzenie Regionalnego Dyrektora Ochrony Środowiska w Olsztynie z dnia 25 maja 2016 r. zmieniające zarządzenie w sprawie ustanowienia planu zadań ochronnych dla obszaru Natura 2000 Rzeką Pasłęka PLH280006 (Dz. Urz. Woj. Warm.-Maz. poz. 2278)</p>
Powierzchnia obszaru (całkowita) [ha]	8418.46
Udział obszaru w długości JCWP [%]	5.25
Udział obszaru w powierzchni zlewni JCWP [%]	0.48
Cel środowiskowy dla obszaru	<p>utrzymanie lub przywrócenie właściwego stanu ochrony przedmiotów ochrony – siedlisko przyrodnicze: 3150, 3160, 3260, 6410, 7110, 7140, 91D0, 91E0, 91F0; gatunki: <i>Aspius aspius</i>, <i>Cobitis taenia</i>, <i>Cottus gobio</i>, <i>Lampetra fluviatilis</i>, <i>Lampetra planeri</i>, <i>Misgurnus fossilis</i>, <i>Rhodeus amarus</i>, <i>Bombina bombina</i>, <i>Triturus cristatus</i>, <i>Castor fiber</i>, <i>Lutra lutra</i>, <i>Leucorhina pectoralis</i>, <i>Lycaena dispar</i>, <i>Ophiogomphus cecilia</i>, <i>Unio crassus</i> (dokładne dane zawiera tabela wymagań wodnych właściwego stanu ochrony siedlisk i gatunków Natura 2000). Na lata 2014–2024: Utrzymanie poziomu piętrzenia wody na jazie w Pierzchałach na poziomie z czerwca 2013 r. Udrożnienie rzeki jako korytarza migracyjnego. Odtworzenie naturalnego charakteru cieku na odcinkach silnie zmeliorowanych, zapewnienie właściwych siedlisk do rozrodu. Poprawa jakości wód. Zapobieganie: fragmentacji szuwarów wysokich w wyniku budowy pomostów; zaśmiecanie zbiorników odpadami; wędkarstwu, kłusownictwu; presji rekreacyjnej na zbiornikach; zanieczyszczeniom wód powierzchniowych; zmianom stosunków wodnych; regulowaniu (prostowaniu) koryt rzecznych i zmianom przebiegu koryt rzecznych; osuszeniu siedlisk; umocnieniom brzegów rzek i jezior; intensywnej hodowli ryb</p>
Uwagi dotyczące obszaru	dokumentacja PZO
10 (obszar chroniony)	
Nazwa obszaru	Dolina Drwęcy
Typ obszaru	obszar Natura 2000
Kod INSPIRE obszaru	PL.ZIPOP.1393.N2K.PLH280001.H
Podstawa prawna utworzenia obszaru	<p>decyzja Komisji z dnia 13 listopada 2007 r. przyjmująca, na mocy dyrektywy Rady 92/43/EWG, pierwszy zaktualizowany wykaz terenów mających znaczenie dla Wspólnoty, składających się na kontynentalny region biogeograficzny (notyfikowana jako dokument C(2007)5043) (2008/25/WE). PZO: zarządzenie Regionalnego Dyrektora Ochrony Środowiska w Bydgoszczy oraz Regionalnego Dyrektora Ochrony Środowiska w Olsztynie z dnia 31 marca 2014 r. w sprawie ustanowienia planu zadań ochronnych dla obszaru Natura 2000 Dolina Drwęcy PLH280001 (Dz. Urz. Woj. Warmińsko-Mazurskiego 2014.1485); zarządzenie Regionalnego Dyrektora Ochrony Środowiska w Bydgoszczy i Regionalnego Dyrektora Ochrony Środowiska w Olsztynie z dnia 21 grudnia 2015 r. zmieniające zarządzenie w sprawie ustanowienia planu zadań ochronnych dla obszaru Natura 2000 Dolina Drwęcy PLH280001 (Dz. Urz. Woj. Warmińsko-Mazurskiego 2016.273)</p>
Powierzchnia obszaru (całkowita) [ha]	12561.56
Udział obszaru w długości JCWP [%]	nie dotyczy
Udział obszaru w powierzchni zlewni JCWP [%]	0.1

Cel środowiskowy dla obszaru	Utrzymanie lub przywrócenie właściwego stanu ochrony przedmiotów ochrony - siedl. przyr.: 3130, 3150, 3160, 3260, 6430, 7140, 91D0, 91E0; gatunki: <i>Aspius aspius</i> , <i>Cobitis taenia</i> , <i>Cottus gobio</i> , <i>Lampetra fluviatilis</i> , <i>Misgurnus fossilis</i> , <i>Rhodeus amarus</i> , <i>Salmo salar</i> , <i>Bombina bombina</i> , <i>Triturus cristatus</i> , <i>Castor fiber</i> , <i>Lutra lutra</i> , <i>Anisus vorticulus</i> , <i>Vertigo angustior</i> , <i>Vertigo moulinsiana</i> [dokładne dane zawiera tabela wymagań wodnych właściwego stanu ochrony siedlisk i gatunków Natura 2000]. Na lata 2014-2024: Udrożnienie rzeki w zakresie migracji, w szczególności na istniejących przegradach na Drwęcy, w tym na piętrzeniach w Lubiczu (jazie młyńskim i jazie komunalnym). Utrzymanie jeziorzek dystroficznych wolnych od presji rekreacji, wędkarstwa i użytkowania rybackiego. Zapobieganie: pogorszeniu jakości wód starorzeczy oraz zmianom struktury roślinności (eutrofizacja), wypłycaniu, zarastaniu w wyniku spływu wód z nawożonych pól uprawnych; zmianom stosunków wodnych; wykorzystaniu zbiornika dystroficznego jako kąpieliska wędkarsko; niekontrolowanej turystyce (kajakowej); zanieczyszczeniu rzek; y ingerencji w warunki hydromorfologiczne odcinków rzek (poza działaniami ukierunkowanymi na utrzymanie lub poprawę stanu ekologicznego); gatunkom obcym w zbiornikach i rzekach; obniżeniu poziomu wód gruntowych i przesuszeniu siedlisk; zaburzeniom reżimu hydrologicznego Drwęcy; zagospodarowaniu terenów w sąsiedztwie piętrzenia w Lubiczu; presji zabudowy; kłusownictwu na ryby i kłusownictwu związanemu z brakiem drożności ekologicznej rzeki (przy jazie w Lubiczu- niewłaściwie skonstruowane przepławki); zanikaniu starorzeczy odciętych od koryta rzeki; niekontrolowanemu usuwaniu rumoszu; niewłaściwym zarybieniom
Uwagi dotyczące obszaru	dokumentacja PZO
Obszary przeznaczone do ochrony gatunków zwierząt wodnych o znaczeniu gospodarczym	
Czy występują?	nie występują obszary przeznaczone do ochrony gatunków zwierząt wodnych o znaczeniu gospodarczym

8. CEL ŚRODOWISKOWY

Stan/potencjał ekologiczny	dobry stan ekologiczny
Stan chemiczny	stan chemiczny: dla złagodzonych wskaźników [benzo(a)piren(w), związki tributyllocyny(w)] poniżej stanu dobrego, dla pozostałych wskaźników - stan dobry
Wymagania dla elementów biologicznych	
Podstawa wymagania	rozporządzenie Ministra Infrastruktury z dnia 25.06.2021 r. w sprawie klasyfikacji stanu ekologicznego, potencjału ekologicznego i stanu chemicznego oraz sposobu klasyfikacji stanu jednolitych części wód powierzchniowych, a także środowiskowych norm jakości dla substancji priorytetowych (Dz.U. 2021 poz. 1475) oraz załącznik IIaPGW prezentujący wartości graniczne SCW i SZCW
Parametry charakteryzujące cel środowiskowy	
Fitoplankton - Indeks IFPL	nie ustala się
Fitobentos - Indeks okrzemkowy (IO)	>0,39
Makrofity - Makrofitowy indeks rzeczny (MIR)	≥0,617
Makrobezkręgowce bentosowe - Indeks MMI_PL	≥0,717
Ichtiofauna	
Indeks EFI+PL dla rzek z dominacją ryb łososiowatych (Salmonid)	≥0,755 (jeżeli wskaźnik diadromiczny (D) przyjmuje wartości < 0,50, nadaje się klasę gorszą o 1. Jeżeli stwierdzono brak ryb, jednolitej części wód rzecznych nadaje się klasę V)
Indeks EFI+PL dla rzek z dominacją ryb karpiowatych (Cyprinid)	
Brodzenie	≥0,655 (jeżeli wskaźnik diadromiczny (D) przyjmuje wartości < 0,50, nadaje się klasę gorszą o 1. Jeżeli stwierdzono brak ryb, jednolitej części wód rzecznych nadaje się klasę V)
Połów z łodzi	≥0,562 (jeżeli wskaźnik diadromiczny (D) przyjmuje wartości < 0,50, nadaje się klasę gorszą o 1. Jeżeli stwierdzono brak ryb, jednolitej części wód rzecznych nadaje się klasę V)
Wskaźnik IBI_PL	nie ustala się
Klasa elementów biologicznych	klasa II
Wymagania dla elementów fizykochemicznych	

Podstawa wymagania	rozporządzenie Ministra Infrastruktury z dnia 25.06.2021 r. w sprawie klasyfikacji stanu ekologicznego, potencjału ekologicznego i stanu chemicznego oraz sposobu klasyfikacji stanu jednolitych części wód powierzchniowych, a także środowiskowych norm jakości dla substancji priorytetowych (Dz.U. 2021 poz. 1475)
--------------------	--

Parametry charakteryzujące cel środowiskowy

Tlen rozpuszczony (mgO ₂ /l)	≥7,6
BZT ₅ (mgO ₂ /l)	≤3,5
OWO (mgC/l)	≤10
Przewodność w 20oC (uS/cm)	≤690
Azot amonowy (mgN-NH ₄ /l)	≤0,4
Azot azotanowy (mgN-NO ₃ /l)	≤2
Azot ogólny (mgN/l)	≤3,3
Fosfor fosforanowy (V) (ortofosforanowy) (mg P-PO ₄ /l)	≤0,09
Fosfor ogólny (mgP/l)	≤0,33
Specyficzne zanieczyszczenia syntetyczne i niesyntetyczne	spełnienie wymagań załącznika 11 z rozporządzenia Ministra Infrastruktury z dnia 25.06.2021 r. w sprawie klasyfikacji stanu ekologicznego, potencjału ekologicznego i stanu chemicznego oraz sposobu klasyfikacji stanu jednolitych części wód powierzchniowych, a także środowiskowych norm jakości dla substancji priorytetowych (Dz.U. 2021 poz. 1475)

Wymagania dla elementów hydromorfologicznych

Podstawa wymagania	rozporządzenie Ministra Infrastruktury z dnia 25.06.2021 r. w sprawie klasyfikacji stanu ekologicznego, potencjału ekologicznego i stanu chemicznego oraz sposobu klasyfikacji stanu jednolitych części wód powierzchniowych, a także środowiskowych norm jakości dla substancji priorytetowych (Dz.U. 2021 poz. 1475)
Parametry charakteryzujące cel środowiskowy	
Hydromorfologiczny indeks rzeczny (HIR)	≥0,639 (dla cieków o szerokości koryta ≤30 m) ≥0,613 (dla cieków o szerokości koryta >30 m)

Wymagania dla wskaźników chemicznych

Podstawa wymagania	rozporządzenie Ministra Infrastruktury z dnia 25.06.2021 r. w sprawie klasyfikacji stanu ekologicznego, potencjału ekologicznego i stanu chemicznego oraz sposobu klasyfikacji stanu jednolitych części wód powierzchniowych, a także środowiskowych norm jakości dla substancji priorytetowych (Dz.U. 2021 poz. 1475)
Parametry charakteryzujące cel środowiskowy	spełnienie wymagań załącznika nr 14 rozporządzenia Ministra Infrastruktury z dnia 25.06.2021 r. w sprawie klasyfikacji stanu ekologicznego, potencjału ekologicznego i stanu chemicznego oraz sposobu klasyfikacji stanu jednolitych części wód powierzchniowych, a także środowiskowych norm jakości dla substancji priorytetowych (Dz.U. 2021 poz. 1475)

Wymagania dla obszarów chronionych będących jednolitymi częściami wód, przeznaczonymi do poboru wody na potrzeby zaopatrzenia ludności w wodę przeznaczoną do spożycia (wymagania dotyczą miejsc poboru wody)

Podstawa wymagania	NIE - JCWP nieprzeznaczona do poboru wody na potrzeby zaopatrzenia ludności w wodę przeznaczoną do spożycia przez ludzi
--------------------	---

Wymagania dla obszarów chronionych będących jednolitymi częściami wód przeznaczonymi do celów rekreacyjnych, w tym kąpieliskowych (wymagania dotyczą fragmentu wód wykorzystywanego do celów kąpieliskowych)

Podstawa wymagania	NIE - JCWP nieprzeznaczona do celów rekreacyjnych, w tym kąpieliskowych
--------------------	---

Wymagania dla obszarów wrażliwych na eutrofizację wywołaną zanieczyszczeniami pochodzącymi ze źródeł komunalnych, rozumianą jako wzbogacanie wód biogenami, w szczególności związkami azotu lub fosforu, powodującymi przyspieszony wzrost glonów oraz wyższych form życia roślinnego, w wyniku którego następują niepożądane zakłócenia biologicznych stosunków w środowisku wodnym oraz pogorszenie jakości tych wód

brak dodatkowych wymagań

Wymagania w odniesieniu do JCWP, wynikające z wymagań dla obszarów przyrodniczych

Przepływ (wylewy)	ponadkorytowy charakter przepływu Q50 i niezredukowana antropogenicznie częstotliwość jego występowania (wylewy potrzebne dla: 91EO w Rzeką Pasłęka PLH280006, ptaki w Dolina Pasłęki PLB280002)
Trasa migracji ryb dwuśrodowiskowych od morza do obszaru chroniącego ich tarliska	nie dotyczy
Drożność wg wymagań bolenia lub brzanki (brak przeszkód >0,30m), odcinek 50 km	nie dotyczy
Drożność wg wymagań minogów (brak przeszkód >0,15m), odcinek 20 km	nie dotyczy
Drożność wg wymagań: kietbia Kesslera, kietbia białopletwego, głowaczka białopletwego, kozy, kozy złotawej, piskorza lub różanki (brak przeszkód >0,1m), odcinek 10 km	nie dotyczy
Stan hydromorfologii wg wymogów rzek włosienicznikowych (HQA >= 50 i HMS <=20, con. 3 naturalne elementy morfologiczne)	stan hydromorfologiczny wg wymogu dla rzek włosienicznikowych - przedm. ochr. w obsz. Natura 2000: Rzeką Pasłęka PLH280006
Obszary chronione przeznaczone do ochrony siedlisk lub gatunków, ustanowionych w ustawie o ochronie przyrody, dla których utrzymanie lub poprawa stanu wód jest ważnym czynnikiem w ich ochronie- wymagania dla obszarów chronionych	spełnienie celu wskazanego w rejestrze wykazu obszarów chronionych do ochrony siedlisk i gatunków dla obszarów przypisanych JCWP
Wymagania dla obszarów przeznaczonych do ochrony gatunków zwierząt wodnych o znaczeniu gospodarczym	nie dotyczy
Postęp w osiągnięciu celów środowiskowych JCWP w porównaniu do aPGW 2016 r. (wg oceny stanu wód za lata 2014-2019) Ocena postępu według podziału jednostek planistycznych aPGW (2016)	
Stan/potencjał ekologiczny	RW20001856139 - cel nieosiągnięty - ale poprawa stanu/potencjału
Stan chemiczny	RW20001856139 - cel osiągnięty - poprawa stanu

9. ODSTĘPSTWA OD OSIĄGNIĘCIA CELÓW ŚRODOWISKOWYCH JCWP
9.1. Przyczyna odstępstwa od osiągnięcia celów środowiskowych, tj. przyczyna złego stanu wód (lub zagrożenia osiągnięcia celu środowiskowego - w przypadku niemonitorowanych JCWP)

Warunki naturalne	
Potencjał sorpcyjny - wrażliwość zlewni na presję antropogeniczną wyrażona w skali od 1 do 5 (5 - najmniejsza odporność)	2 - podwyższony
Czy JCWP cechuje się naturalną podatnością na presję wskutek niekorzystnych wartości potencjału sorpcyjnego	NIE - JCWP nie cechuje się naturalną podatnością na presję wskutek niekorzystnych wartości potencjału sorpcyjnego
Susza	słabo i umiarkowanie zagrożone suszą
Brak przepływu	brak ryzyka
Wskaźniki, dla których osiągnięcie celu środowiskowego jest determinowane przez warunki naturalne	
Fizykochemiczne	nie dotyczy
Biologiczne	nie dotyczy
Chemiczne	benzo(a)piren
Presja pochodząca z innej/innych JCWP	
Nazwa i kod JCWP	nie dotyczy (nie dotyczy)
Wskaźniki, dla których cel środowiskowy jest zagrożony przez presję z innej/innych JCWP	
Charakteryzujące warunki biogenne (substancje biogenne)	nie dotyczy

Zasolenie (przewodność)	nie dotyczy
Syntetyczne i niesyntetyczne substancje zanieczyszczające	nie dotyczy
Biologiczne	nie dotyczy
Chemiczne	nie dotyczy

Antropopresja w obrębie zlewni

Główne źródło presji troficznych	źródła przemysłowe oraz źródła bytowe i komunalne (punktowe i rozproszone)
Główne źródło presji zasalających	nie dotyczy
Główne źródło presji z grupy syntetycznych i niesyntetycznych substancji zanieczyszczających	nie dotyczy
Główne źródło presji hydromorfologicznych	budowle piętrzące - rzeki główne, rp
Główne źródło presji chemicznych	Rozproszone - rozwój obszarów zurbanizowanych: transport, turystyka, odpływ miejski; Rozproszone - rolnictwo, leśnictwo
Wskaźniki, dla których cel środowiskowy jest zagrożony przez presję występującą w zlewni JCWP	
Fizykochemiczne	OWO
Biologiczne	ichtiofauna
Chemiczne	benzo(a)piren, związki tributylcyny

9.2. Skuteczność programu działań

Możliwe osiągnięcie celu środowiskowego (wskazanie do odroczenia w czasie terminu osiągnięcia celów środowiskowych, tj. do odstępstwa czasowego w trybie art. 4 ust. 4 RDW)

Wskaźniki stanu wód, dla których program działań daje wysoki stopień pewności na osiągnięcie celów środowiskowych do 2027 r.

Fizykochemiczne	OWO
Biologiczne	EFI+PL/ IBI_PL
Chemiczne	nie dotyczy

Wskaźniki stanu wód, dla których program działań daje wysoki stopień pewności na osiągnięcie celów środowiskowych po 2027 r.

Fizykochemiczne	nie dotyczy
Biologiczne	nie dotyczy
Chemiczne	nie dotyczy

Brak możliwości osiągnięcia celów środowiskowych (wskazanie do złagodzenia celów środowiskowych, tj. do odstępstwa w trybie art. 4 ust. 5 RDW)

Wskaźniki stanu wód, dla których program działań (przy założeniu jego pełnego wdrożenia) nie daje wysokiego stopnia pewności osiągnięcia celów środowiskowych

Fizykochemiczne	nie dotyczy
Biologiczne	nie dotyczy
Chemiczne	benzo(a)piren (występowanie w wodzie), związki tributylcyny (występowanie w wodzie)

9.3. Odroczenie w czasie terminu osiągnięcia celu środowiskowego (odstępstwo czasowe w trybie art. 4 ust. 4 RDW)

Czy ustanowiono odstępstwo? Tak, dla danej JCWP zostało ustanowione odstępstwo z art. 4 ust. 4 Ramowej Dyrektywy Wodnej

Wskaźniki/grupa wskaźników, w zakresie których przedłużono termin osiągnięcia celu środowiskowego JCWP (odstępstwo czasowe w trybie art. 4 ust. 4 RDW)

Dla których program działań daje wysoki stopień pewności na osiągnięcie celów środowiskowych do 2027 r.

Fizykochemiczne	OWO
Biologiczne	EFI+PL/ IBI_PL
Chemiczne	nie dotyczy

Dla których program działań daje wysoki stopień pewności na osiągnięcie celów środowiskowych po 2027 r.

Fizykochemiczne	nie dotyczy
Biologiczne	nie dotyczy
Chemiczne	nie dotyczy

Termin osiągnięcia celu środowiskowego	do 2027 r.
--	------------

Uzasadnienie odstępstwa czasowego (w trybie art. 4 ust. 4 RDW)

Warunki naturalne uniemożliwiające osiągnięcie celów środowiskowych w perspektywie do końca 2027 r. (lub roku 2039 - dla substancji priorytetowych wprowadzonych dyrektywą 2013/39/UE)

Naturalna podatność na presję wynikająca z potencjału sorpcyjnego zlewni	NIE - JCWP nie cechuje się naturalną podatnością na presję wskutek niekorzystnych wartości potencjału sorpcyjnego
Inne warunki naturalne	procesy biochemiczne procesy fizykochemiczne

Wykonalność techniczna (dotyczy wyłącznie przypadków, w których przyczyną złego stanu wód są substancje priorytetowe wprowadzone dyrektywą 2013/39/UE)	nie dotyczy
--	-------------

Nieproporcjonalne koszty: (dotyczy wyłącznie przypadków, w których przyczyną złego stanu wód są substancje priorytetowe wprowadzone dyrektywą 2013/39/UE)	nie dotyczy
---	-------------

Podsumowanie

odstępstwo polegające na odroczeniu terminu osiągnięcia celów środowiskowych jest związane z tym, że nie są osiągnięte (lub są zagrożone) cele środowiskowe JCWP w zakresie wskaźników: OWO; EFI+PL/ IBI_PL. Jest to spowodowane warunkami naturalnymi (wskazanymi w kolumnie pn. „Warunki naturalne uniemożliwiające osiągnięcie celów środowiskowych w perspektywie do końca 2027 r. (lub roku 2039 - dla substancji priorytetowych wprowadzonych dyrektywą 2013/39/UE)”) a w odniesieniu do substancji priorytetowych wprowadzonych dyrektywą 2013/39/UE - brakiem możliwości technicznych (w tym: niewystarczającymi danymi na temat źródeł zanieczyszczenia) i nieproporcjonalnością kosztów. Warunkiem odstępstwa jest pełne i terminowe wdrożenie programu działań (którego zakres i skuteczność określono w zestawach działań).

9.4. Ustalenie mniej rygorystycznego celu środowiskowego (odstępstwo w trybie art. 4 ust. 5 RDW):

Czy ustanowiono odstępstwo?	Tak, dla danej JCWP zostało ustanowione odstępstwo z art. 4 ust. 5 Ramowej Dyrektywy Wodnej
-----------------------------	---

Wskaźniki/grupa wskaźników, w zakresie których ustalono mniej rygorystyczny cel środowiskowy dla JCWP (odstępstwo w trybie art. 4 ust. 5 RDW)	benzo(a)piren (występowanie w wodzie),związki tributyllocyny (występowanie w wodzie)
---	--

Uzasadnienie odstępstwa polegającego na złagodzeniu celów środowiskowych (w trybie art. 4 ust. 5 RDW)

Warunki naturalne będące trwałą przyczyną nieosiągnięcia celów środowiskowych	nie dotyczy
---	-------------

Potrzeba społeczno-ekonomiczna zaspokajana przez źródło presji antropogenicznej determinującej na stan wód w stopniu zagrażającym osiągnięciu celów środowiskowych

odprowadzanie ścieków oczyszczonych w sposób zapewniający zgodność z wymaganiami prawnymi (oraz, tam gdzie stosowne, wymaganiami najlepszej dostępnej techniki) jest wyrazem potrzeb społeczno-gospodarczych, które są identyfikowane na etapie sporządzenia i aktualizacji lokalnych strategii rozwoju i aktów planowania przestrzennego. konieczność prowadzenia działalności gospodarczej w sposób zgodny z wymaganiami prawnymi jest jedną z głównych konkluzji polityki ekologicznej państwa.; rolnictwo (uwzględnione na etapie analiz presji, które wykonano dla potrzeb iiapgw) rozumiane jako działalność służąca zaopatrzeniu gospodarki w surowce i produkty jest emanacją potrzeb społeczno-ekonomicznych. potrzeby te wpisują się w cele strategiczne „strategii zrównoważonego rozwoju wsi, rolnictwa i rybactwa 2030” i programu rozwoju obszarów wiejskich oraz w lokalne cele społeczno-gospodarcze, które identyfikowane i uzasadniane są na etapie sporządzenia i aktualizacji lokalnych strategii rozwoju i aktów planowania przestrzennego. dokumenty te podlegają cyklicznym przeglądom pod kątem badania zgodności z wymaganiami strategicznymi, w tym – z uwarunkowaniami w zakresie ochrony wód.; oczyszczanie ścieków jest emanacją potrzeb społeczno-ekonomicznych wpisujących się w ustalenia dyrektywy rady 91/271/ewg z dnia 21 maja 1991 roku dotyczącej oczyszczania ścieków komunalnych oraz krajowego programu oczyszczania ścieków komunalnych i polityki ekologicznej państwa. miejscowe rozwiązania gospodarki ściekowej, które wpisują się w potrzeby społeczno-gospodarcze, są identyfikowane na etapie sporządzenia i aktualizacji lokalnych strategii rozwoju i aktów planowania przestrzennego.; emanacją potrzeb społeczno-ekonomicznych jest prowadzona działalność gospodarcza, budownictwo mieszkaniowe, gospodarka komunalna, infrastruktura transportowa. funkcjonowanie zurbanizowanych ośrodków społeczno-przemysłowo-gospodarczych i centrów komunikacyjnych jest niezbędne dla rozwoju gospodarczego oraz podtrzymania i rozwoju funkcji społecznych, komunikacyjnych, usługowych i przemysłowych. szczegółowe ustalenia w tym zakresie zawarte są w lokalnych strategii rozwoju oraz w aktach planowania przestrzennego. w odniesieniu do benzo(a)pirenu, którego źródłem jest emisja ze spalania paliw w celu produkcji energii cieplnej: zaopatrzenie mieszkańców w energię cieplną jest elementarną potrzebą społeczną (w regionalnych warunkach klimatycznych) w zakresie zapewnienia odpowiednich warunków życia. transport samochodowy (i związana z nim emisja zanieczyszczeń) jest niezbędny dla podtrzymania systemów społeczno-gospodarczych związanych z gospodarką, edukacją, handlem, rekreacją i ochroną zdrowia.

Wyjaśnienie braku alternatywnego sposobu zaspokojenia potrzeby społeczno-ekonomicznej

brak korzystniejszych alternatywnych opcji wynika z tego, że obecnie gospodarka rolna musi być prowadzona zgodnie z „programem działań mających na celu zmniejszenie zanieczyszczenia wód azotanami pochodzącymi ze źródeł rolniczych oraz zapobieganie dalszemu zanieczyszczeniu” oraz z przepisami o ochronie gruntów rolnych, których ustalenia są zbieżne ze „zbiorem zaleceń dobrej praktyki rolniczej mającego na celu ochronę wód przed zanieczyszczeniem azotanami pochodzącymi ze źródeł rolniczych”. konieczność prowadzenia gospodarki rolnej w wariantcie najkorzystniejszym dla środowiska wodnego wynika również z warunków wsparcia przyznanego w ramach wspólnej polityki rolnej i powiązanego z nią programu rozwoju obszarów wiejskich.; spełnianie wymagań prawnych w zakresie ilości i jakości odprowadzanych ścieków (które podlega stałej weryfikacji w ramach systemu kontroli oraz cyklicznych przeglądów pozwoleń wodnoprawnych) jest dowodem na to, że zapewniona jest opcja najlepsza technicznie wykonalna (w granicach proporcjonalności kosztów). w odniesieniu do instalacji podlegających pod wymagania dyrektywy parlamentu europejskiego i rady 2010/75/UE z dnia 24 listopada 2010 r. w sprawie emisji przemysłowych, dowodem zastosowania najlepszej opcji jest zapewnienie zgodności z wymaganiami najlepszej dostępnej techniki (co jest weryfikowane na etapie wydawania i cyklicznych przeglądów pozwoleń zintegrowanych).; spełnianie wymagań prawnych w zakresie ilości i jakości odprowadzanych ścieków (które podlega stałej weryfikacji w ramach systemu kontroli oraz cyklicznych przeglądów pozwoleń wodnoprawnych) jest dowodem na to, że zapewniona jest opcja najlepsza technicznie wykonalna (w granicach proporcjonalności kosztów). w odniesieniu do instalacji podlegających pod wymagania dyrektywy parlamentu europejskiego i rady 2010/75/UE z dnia 24 listopada 2010 r. w sprawie emisji przemysłowych, dowodem zastosowania najlepszej opcji jest zapewnienie zgodności z wymaganiami najlepszej dostępnej techniki (co jest weryfikowane na etapie wydawania i cyklicznych przeglądów pozwoleń zintegrowanych).; alternatywne opcje zagospodarowania terenu były analizowane na etapie przeglądu obowiązujących i tworzenia nowych aktów planowania przestrzennego. obowiązujące przepisy o ochronie środowiska (w tym: program działań mających na celu zmniejszenie zanieczyszczenia wód azotanami pochodzącymi ze źródeł rolniczych oraz zapobieganie dalszemu zanieczyszczeniu) zapewniają konieczność realizacji wariantów i rozwiązań najkorzystniejszych dla środowiska, o ile jest to wykonalne technicznie i nie powoduje nieproporcjonalnych kosztów, co jest ustalone każdorazowo w ramach indywidualnych postępowań administracyjnych i planistycznych. efektywne wdrażanie polityki i strategii dedykowanych ochronie środowiska (z polityką ekologiczną państwa na czele), rozwój systemu planowania przestrzennego (w tym: wdrażanie krajowej polityki miejskiej), stosowanie programów ochrony powietrza i projektów rozbudowy systemów kanalizacji oraz wdrażanie i stosowanie przepisów o ochronie środowiska - są najlepszą opcją sprzyjającą dążeniu do wysokiego poziomu ochrony środowiska. w odniesieniu do benzo(a)pirenu, którego źródłem jest emisja ze spalania paliw w celu produkcji energii cieplnej: realizowanie polityki przekształcania struktury paliw (z konwencjonalnych na niskoemisyjne), wdrażanie polityki energetycznej państwa, polityki ekologicznej państwa, programów ochrony powietrza, planów gospodarki niskoemisyjnej i tzw. "ustaw antysmogowych" jest dowodem na to, że wdrażany jest system mający na celu zmniejszenie emisjogenności wytwarzania energii cieplnej. modernizacja sieci drogowej, rozwój komunikacji publicznej i wymiana taboru samochodowego sprzyjają zmniejszeniu uciążliwości emisji z transportu - w aktualnych warunkach gospodarczo-logistycznych nie ma lepszej opcji środowiskowej niż podejmowanie ww. działań.;brak możliwości skutecznego odwrócenia zmian hydromorfologicznych oraz brak alternatyw dla pełnionych funkcji.

Podsumowanie

odstępstwo polegające na złagodzeniu celów środowiskowych jest związane z tym, że nie są osiągnięte cele środowiskowe JCWP w zakresie wskaźników: benzo(a)piren(w), związki tributylocyny(w). Jest to spowodowane czynnikami wskazanymi w zestawie kolumn pn. „Wskazanie dominującego rodzaju presji determinujących stan wód”, które trwale uniemożliwiają osiągnięcie celów środowiskowych. Presje trwale uniemożliwiają osiągnięcie celów środowiskowych zaspokajają ważne potrzeby społeczno-gospodarcze (określone w kolumnie pn. „Potrzeba społeczno-ekonomiczna zaspokajana przez źródło presji antropogenicznej determinującej na stan wód w stopniu zagrażającym osiągnięciu celów środowiskowych”) i na obecnym etapie stwierdza się brak alternatywnych opcji zaspokojenia tych potrzeb (zob. kolumna pn. „Uzasadnienie braku alternatywnych opcji”). Warunkiem odstępstwa jest pełne i terminowe wdrożenie programu działań (którego zakres i skuteczność określono w zestawach działań).

9.5. Czy w obrębie jcw planowane są inwestycje spełniające przesłanki odstępstwa z art. 4 ust. 7 RDW (wg stanu na 2021 rok)

Czy ustanowiono odstępstwo?

Nie, dla danej JCWP nie zostało ustanowione odstępstwo z art. 4 ust. 7 Ramowej Dyrektywy Wodnej

10. POZA OBOWIĄZKOWĄ REALIZACJĄ KATALOGU DZIAŁAŃ KRAJOWYCH WDRAŻA SIĘ ZESTAW DZIAŁAŃ
Działania podstawowe
1 (działanie podstawowe)

ID działania	RW200009561349__RWC_02.01__OC__03127
Kategoria działań	Poprawa warunków dla obszarów chronionych
Grupa działań	Działania wynikające z planów ochrony/planów zadań ochronnych ustanowionych dla obszarów przeznaczonych do ochrony siedlisk lub gatunków, dla których utrzymanie lub poprawa stanu wód jest ważnym czynnikiem w ich ochronie
Nazwa działania	Realizacja działań wynikających z planów ochrony i planów zadań ochronnych dla obszarów chronionych.
Opis działania	[Łosoś atlantycki, boleń, koza, głowacz białopłetwy, różanka] Ochrona ramoszu. Należy zapewnić ochronę siedlisk gatunku poprzez zachowanie istniejącego oraz tworzącego się ramoszu drzewnego, zalegającego w rzece. Powyższe nie dotyczy działań związanych z ochroną przeciwpowodziową oraz uzasadnionych sytuacji zagrożenia życia, bezpieczeństwa, zdrowia lub mienia. (Obszar Natura 2000 Dolina Drwęcy).
Koszt realizacji [PLN]	Zgodnie z szacunkowymi kosztami wskazanymi w dokumentacji PZO
Źródło finansowania	W zależności od czasu i zakresu realizacji działania oraz możliwości jednostki odpowiedzialnej za realizację np. Środki własne, Środki UE: Europejski Fundusz Rozwoju Regionalnego (EFRR), Europejski Fundusz Rolny na rzecz Rozwoju Obszarów Wiejskich (EFRROW), Program LIFE, Środki krajowe - NFOŚiGW/WFOŚiGW, Mechanizm Finansowy EOG/Norweski Mechanizm Finansowy.
Termin realizacji	ciągłe w okresie obowiązywania PZO/PO
Jednostka odpowiedzialna za realizację	RZGW Gdańsk, Marszałek Województwa Kujawsko-Pomorskiego, Marszałek Województwa Warmińsko-Mazurskiego
Jednostka odpowiedzialna za sprawozdawczość	RDOŚ Bydgoszcz, RDOŚ Olsztyn

2 (działanie podstawowe)

ID działania	RW200009561349__RWC_02.01__OC__03126
Kategoria działań	Poprawa warunków dla obszarów chronionych
Grupa działań	Działania wynikające z planów ochrony/planów zadań ochronnych ustanowionych dla obszarów przeznaczonych do ochrony siedlisk lub gatunków, dla których utrzymanie lub poprawa stanu wód jest ważnym czynnikiem w ich ochronie
Nazwa działania	Realizacja działań wynikających z planów ochrony i planów zadań ochronnych dla obszarów chronionych.
Opis działania	[Minóg rzeczny, łosoś atlantycki, boleń, piskorz, koza, głowacz białopłetwy, różanka]. Uwzględnianie konieczności ochrony gatunku w prowadzonej gospodarce rybacko-wędkarskiej - uwzględnianie w operatach rybackich obwodów rybackich (wód obszaru) priorytetów ochrony gatunku w oparciu o najbardziej aktualny stan wiedzy na temat przedmiotów ochrony. Zalecana jest konsultacja działań w zakresie gospodarki rybacko-wędkarskiej z właściwym miejscowo Regionalnym Dyrektorem Ochrony Środowiska. (Obszar Natura 2000 Dolina Drwęcy).
Koszt realizacji [PLN]	Zgodnie z szacunkowymi kosztami wskazanymi w dokumentacji PZO
Źródło finansowania	W zależności od czasu i zakresu realizacji działania oraz możliwości jednostki odpowiedzialnej za realizację np. Środki własne, Środki UE: Europejski Fundusz Rozwoju Regionalnego (EFRR), Europejski Fundusz Rolny na rzecz Rozwoju Obszarów Wiejskich (EFRROW), Program LIFE, Środki krajowe - NFOŚiGW/WFOŚiGW, Mechanizm Finansowy EOG/Norweski Mechanizm Finansowy.
Termin realizacji	ciągłe w okresie obowiązywania PZO/PO
Jednostka odpowiedzialna za realizację	Uprawniony do rybactwa w uzgodnieniu z RDOŚ Bydgoszcz lub RDOŚ Olsztyn oraz z RZGW Gdańsk
Jednostka odpowiedzialna za sprawozdawczość	RDOŚ Bydgoszcz, RDOŚ Olsztyn

3 (działanie podstawowe)

ID działania	RW200009561349__RWC_02.01__OC__03125
Kategoria działań	Poprawa warunków dla obszarów chronionych
Grupa działań	Działania wynikające z planów ochrony/planów zadań ochronnych ustanowionych dla obszarów przeznaczonych do ochrony siedlisk lub gatunków, dla których utrzymanie lub poprawa stanu wód jest ważnym czynnikiem w ich ochronie
Nazwa działania	Realizacja działań wynikających z planów ochrony i planów zadań ochronnych dla obszarów chronionych.
Opis działania	[91E0] Kontynuowanie w ramach gospodarki leśnej działań mających na celu pozostawianie martwego drewna, aż do osiągnięcia właściwego stanu siedlisk (z wyjątkiem koniecznych zabiegów ochrony lasu i zapewnienia bezpieczeństwa powszechnego); Tolerować lokalne zabagnianie się terenu z naturalnych przyczyn; Tolerować działalność bobrów; W przypadku łągów źródłiskowych dążyć do wyłączenia ich z użytkowania, a także w sąsiadujących drzewostanach nie wykonywać rębni zupełnych na odległość podwójnej wysokości drzewostanu od skraju łągu źródłiskowego. W przypadku płątów siedliska nieobjętych gospodarką leśną (w tym w strefie przybrzeżnej Drwęcy i jej dopływów) - ochrona zachowawcza, obejmująca utrzymanie siedliska w stanie niepogorszonym oraz zachowanie dogodnych warunków rozwoju siedliska. (Obszar Natura 2000 Dolina Drwęcy).
Koszt realizacji [PLN]	Zgodnie z szacunkowymi kosztami wskazanymi w dokumentacji PZO
Źródło finansowania	W zależności od czasu i zakresu realizacji działania oraz możliwości jednostki odpowiedzialnej za realizację np. Środki własne, Środki UE: Europejski Fundusz Rozwoju Regionalnego (EFRR), Europejski Fundusz Rolny na rzecz Rozwoju Obszarów Wiejskich (EFRROW), Program LIFE, Środki krajowe - NFOŚiGW/WFOŚiGW, Mechanizm Finansowy EOG/Norweski Mechanizm Finansowy.
Termin realizacji	ciągłe w okresie obowiązywania PZO/PO
Jednostka odpowiedzialna za realizację	Właściciel lub posiadacz obszaru na podstawie porozumienia zawartego z organem sprawującym nadzór nad obszarem Natura 2000, a w odniesieniu do gruntów stanowiących własność Skarbu Państwa lub własność jednostek samorządu terytorialnego zarządca nieruchomości w związku z wykonywaniem obowiązków z zakresu ochrony środowiska na podstawie przepisów prawa albo w przypadku braku tych przepisów na podstawie porozumienia zawartego z organem sprawującym nadzór nad obszarem Natura 2000
Jednostka odpowiedzialna za sprawozdawczość	RDOŚ Bydgoszcz, RDOŚ Olsztyn

4 (działanie podstawowe)

ID działania	RW200009561349__RWHM_01.03__HM__00274
Kategoria działań	Zapewnienie ciągłości biologicznej i morfologicznej rzek i potoków
Grupa działań	Udrażnianie przegród poprzecznych i dostosowanie ich do wymagań budowli proekologicznych z uwzględnieniem spełnienia celów środowiskowych
Nazwa działania	Rozpoznanie zasadności realizacji działań naprawczych dla obszarów chronionych zależnych od hydromorfologii (wg celów środowiskowych: wymogów rzek włosienicznikowych, wylewy Q50).
Opis działania	Rozpoznanie zasadności, a w przypadku jej stwierdzenia wprowadzenie w PZO/PO działań ograniczających negatywny wpływ obiektów piętrzących na cele środowiskowe wynikające z wymagań dla obszarów chronionych w zakresie dobrego stanu hydromorfologii (wg celów środowiskowych: wymogów rzek włosienicznikowych, wylewy Q50). (Obszar Natura 2000 Rzeka Pasłęka, obszar Natura 2000 Dolina Pasłęka).
Koszt realizacji [PLN]	Zgodnie z wyceną sprawującego nadzór nad obszarem
Źródło finansowania	1. Środki własne.
Termin realizacji	2027
Jednostka odpowiedzialna za realizację	RDOŚ Olsztyn
Jednostka odpowiedzialna za sprawozdawczość	RDOŚ Olsztyn

5 (działanie podstawowe)

ID działania	RW200009561349__RWHM_03.01__OC__06528
Kategoria działań	Poprawa warunków hydromorfologicznych rzek i potoków

Grupa działań	Ochrona i odtwarzanie naturalnych procesów hydromorfologicznych w korycie w zakresie spełnienia celów środowiskowych obszarów przyrodniczych
Nazwa działania	Rozpoznanie zasadności realizacji działań naprawczych dla obszarów chronionych w zakresie utrzymania naturalnego charakteru koryta.
Opis działania	Rozpoznanie zasadności, a w przypadku jej stwierdzenia wprowadzenie w PZO/PO działań dot. wskazań obejmujących: zakres prac utrzymaniowych (modyfikacja, zaniechanie, prowadzenie prac zgodnie z katalogiem dobrych praktyk prac utrzymaniowych itp.), wprowadzenie modyfikacji renaturyzujących w ramach prac utrzymaniowych wg katalogu KPRWP, poprawę warunków siedliskowych w korycie, odtwarzanie siedlisk w korycie i strefie brzegowej w ramach prac renaturyzacyjnych wg KPRWP (zgodnie z celami środowiskowymi dla obszaru chronionego, adekwatnie do natężenia istniejącej presji) (rez. Ostoja bobrów na Rzece Pastęce).
Koszt realizacji [PLN]	Zgodnie z wyceną sprawującego nadzór nad obszarem
Źródło finansowania	W zależności od czasu i zakresu realizacji działania oraz możliwości jednostki odpowiedzialnej za realizację np. Środki własne, Środki UE: Europejski Fundusz Rozwoju Regionalnego (EFRR), Europejski Fundusz Rolny na rzecz Rozwoju Obszarów Wiejskich (EFRROW), Program LIFE, Środki krajowe - NFOŚiGW/WFOŚiGW, Mechanizm Finansowy EOG/Norweski Mechanizm Finansowy.
Termin realizacji	2027
Jednostka odpowiedzialna za realizację	Sprawujący nadzór nad obszarem
Jednostka odpowiedzialna za sprawozdawczość	Sprawujący nadzór nad obszarem

6 (działanie podstawowe)

ID działania	RW200009561349__RWHM_03.01__OC__22700
Kategoria działań	Poprawa warunków hydromorfologicznych rzek i potoków
Grupa działań	Ochrona i odtwarzanie naturalnych procesów hydromorfologicznych w korycie w zakresie spełnienia celów środowiskowych obszarów przyrodniczych
Nazwa działania	Rozpoznanie zasadności realizacji działań naprawczych dla obszarów chronionych w zakresie utrzymania naturalnego charakteru koryta.
Opis działania	Rozpoznanie zasadności, a w przypadku jej stwierdzenia wprowadzenie w PZO/PO działań dot. wskazań obejmujących: zakres prac utrzymaniowych (modyfikacja, zaniechanie, prowadzenie prac zgodnie z katalogiem dobrych praktyk prac utrzymaniowych itp.), wprowadzenie modyfikacji renaturyzujących w ramach prac utrzymaniowych wg katalogu KPRWP, poprawę warunków siedliskowych w korycie, odtwarzanie siedlisk w korycie i strefie brzegowej w ramach prac renaturyzacyjnych wg KPRWP (zgodnie z celami środowiskowymi dla obszaru chronionego, adekwatnie do natężenia istniejącej presji) (Obszar Natura 2000 Ostoja Napiwodzko-Ramucka).
Koszt realizacji [PLN]	Zgodnie z wyceną sprawującego nadzór nad obszarem
Źródło finansowania	W zależności od czasu i zakresu realizacji działania oraz możliwości jednostki odpowiedzialnej za realizację np. Środki własne, Środki UE: Europejski Fundusz Rozwoju Regionalnego (EFRR), Europejski Fundusz Rolny na rzecz Rozwoju Obszarów Wiejskich (EFRROW), Program LIFE, Środki krajowe - NFOŚiGW/WFOŚiGW, Mechanizm Finansowy EOG/Norweski Mechanizm Finansowy.
Termin realizacji	2027
Jednostka odpowiedzialna za realizację	RDOŚ Olsztyn
Jednostka odpowiedzialna za sprawozdawczość	RDOŚ Olsztyn

7 (działanie podstawowe)

ID działania	RW200009561349__RWHM_03.01__OC__04742
Kategoria działań	Poprawa warunków hydromorfologicznych rzek i potoków
Grupa działań	Ochrona i odtwarzanie naturalnych procesów hydromorfologicznych w korycie w zakresie spełnienia celów środowiskowych obszarów przyrodniczych
Nazwa działania	Rozpoznanie zasadności realizacji działań naprawczych dla obszarów chronionych w zakresie utrzymania naturalnego charakteru koryta.

Opis działania	Rozpoznanie zasadności, a w przypadku jej stwierdzenia wprowadzenie w PZO/PO działań dot. wskazań obejmujących: zakres prac utrzymaniowych (modyfikacja, zaniechanie, prowadzenie prac zgodnie z katalogiem dobrych praktyk prac utrzymaniowych itp.), wprowadzenie modyfikacji renaturyzujących w ramach prac utrzymaniowych wg katalogu KPRWP, poprawę warunków siedliskowych w korycie, odtwarzanie siedlisk w korycie i strefie brzegowej w ramach prac renaturyzacyjnych wg KPRWP (zgodnie z celami środowiskowymi dla obszaru chronionego, adekwatnie do natężenia istniejącej presji) (Obszar Natura 2000 Rzeka Pasłęka).
Koszt realizacji [PLN]	Zgodnie z wyceną sprawującego nadzór nad obszarem
Źródło finansowania	W zależności od czasu i zakresu realizacji działania oraz możliwości jednostki odpowiedzialnej za realizację np. Środki własne, Środki UE: Europejski Fundusz Rozwoju Regionalnego (EFRR), Europejski Fundusz Rolny na rzecz Rozwoju Obszarów Wiejskich (EFRROW), Program LIFE, Środki krajowe - NFOŚiGW/WFOŚiGW, Mechanizm Finansowy EOG/Norweski Mechanizm Finansowy.
Termin realizacji	2027
Jednostka odpowiedzialna za realizację	RDOŚ Olsztyn
Jednostka odpowiedzialna za sprawozdawczość	RDOŚ Olsztyn
8 (działanie podstawowe)	
ID działania	RW200009561349__RWC_02.01__OC__20379
Kategoria działań	Poprawa warunków dla obszarów chronionych
Grupa działań	Działania wynikające z planów ochrony/planów zadań ochronnych ustanowionych dla obszarów przeznaczonych do ochrony siedlisk lub gatunków, dla których utrzymanie lub poprawa stanu wód jest ważnym czynnikiem w ich ochronie
Nazwa działania	Realizacja działań wynikających z planów ochrony i planów zadań ochronnych dla obszarów chronionych.
Opis działania	Zapobiegnięcie skutkowi w postaci penetracji siedlisk lęgowych i ich przekształceń polegających m.in. na usuwaniu z rzeki powalonych drzew stanowiących przeszkody dla kajaków poprzez wyłączenie ze spływów odcinków Pelnik – Mostkowo oraz Pityny – Olkowo. Na pozostałych odcinkach spływy tylko za zgodą RDOŚ Olsztyn z uwagi ochronę rezerwatową [zimorodek, nurogęś]. Przez cały okres obowiązywania planu. (Obszar Natura 2000 Dolina Pasłęki).
Koszt realizacji [PLN]	Zgodnie z wyceną sprawującego nadzór nad obszarem
Źródło finansowania	W zależności od czasu i zakresu realizacji działania oraz możliwości jednostki odpowiedzialnej za realizację np. Środki własne, Środki UE: Europejski Fundusz Rozwoju Regionalnego (EFRR), Europejski Fundusz Rolny na rzecz Rozwoju Obszarów Wiejskich (EFRROW), Program LIFE, Środki krajowe - NFOŚiGW/WFOŚiGW, Mechanizm Finansowy EOG/Norweski Mechanizm Finansowy.
Termin realizacji	ciągłe w okresie obowiązywania PZO/PO
Jednostka odpowiedzialna za realizację	RDOŚ Olsztyn
Jednostka odpowiedzialna za sprawozdawczość	RDOŚ Olsztyn
9 (działanie podstawowe)	
ID działania	RW200009561349__RWC_02.01__OC__20250
Kategoria działań	Poprawa warunków dla obszarów chronionych
Grupa działań	Działania wynikające z planów ochrony/planów zadań ochronnych ustanowionych dla obszarów przeznaczonych do ochrony siedlisk lub gatunków, dla których utrzymanie lub poprawa stanu wód jest ważnym czynnikiem w ich ochronie
Nazwa działania	Realizacja działań wynikających z planów ochrony i planów zadań ochronnych dla obszarów chronionych.
Opis działania	Przeprowadzenie kontroli przez straż rybacką oraz członków PZW osób łowiących na terenie rezerwatu. (Rez. Ostoja bobrów na Rzece Pasłęce).
Koszt realizacji [PLN]	Zgodnie z wyceną sprawującego nadzór nad obszarem
Źródło finansowania	W zależności od czasu i zakresu realizacji działania oraz możliwości jednostki odpowiedzialnej za realizację np. Środki własne, Środki UE: Europejski Fundusz Rozwoju Regionalnego (EFRR), Europejski Fundusz Rolny na rzecz Rozwoju Obszarów Wiejskich (EFRROW), Program LIFE, Środki krajowe - NFOŚiGW/WFOŚiGW, Mechanizm Finansowy EOG/Norweski Mechanizm Finansowy.

Termin realizacji	ciągłe w okresie obowiązywania PZO/PO
Jednostka odpowiedzialna za realizację	Straż Rybacka i członkowie PZW oddz. Gdańsk
Jednostka odpowiedzialna za sprawozdawczość	Sprawujący nadzór nad obszarem
10 (działanie podstawowe)	
ID działania	RW200009561349__RWC_02.01__OC__20242
Kategoria działań	Poprawa warunków dla obszarów chronionych
Grupa działań	Działania wynikające z planów ochrony/planów zadań ochronnych ustanowionych dla obszarów przeznaczonych do ochrony siedlisk lub gatunków, dla których utrzymanie lub poprawa stanu wód jest ważnym czynnikiem w ich ochronie
Nazwa działania	Realizacja działań wynikających z planów ochrony i planów zadań ochronnych dla obszarów chronionych.
Opis działania	Odłów tarlaków szczupaka, sandacza, pstrąga potokowego, lipienia, jazia, klenia oraz bolenia. Zarybienia następującymi gatunkami: szczupak, sandacz, węgorz, sum, certa, świnka, pstrąg potokowy, lipień, jaź, kleń oraz boleń. (Rez. Ostoja bobrów na Rzece Pastęce).
Koszt realizacji [PLN]	Zgodnie z wyceną sprawującego nadzór nad obszarem
Źródło finansowania	W zależności od czasu i zakresu realizacji działania oraz możliwości jednostki odpowiedzialnej za realizację np. Środki własne, Środki UE: Europejski Fundusz Rozwoju Regionalnego (EFRR), Europejski Fundusz Rolny na rzecz Rozwoju Obszarów Wiejskich (EFRROW), Program LIFE, Środki krajowe - NFOŚiGW/WFOŚiGW, Mechanizm Finansowy EOG/Norweski Mechanizm Finansowy.
Termin realizacji	ciągłe w okresie obowiązywania PZO/PO
Jednostka odpowiedzialna za realizację	Sprawujący nadzór nad obszarem
Jednostka odpowiedzialna za sprawozdawczość	Sprawujący nadzór nad obszarem
11 (działanie podstawowe)	
ID działania	RW200009561349__RWC_02.01__OC__20234
Kategoria działań	Poprawa warunków dla obszarów chronionych
Grupa działań	Działania wynikające z planów ochrony/planów zadań ochronnych ustanowionych dla obszarów przeznaczonych do ochrony siedlisk lub gatunków, dla których utrzymanie lub poprawa stanu wód jest ważnym czynnikiem w ich ochronie
Nazwa działania	Realizacja działań wynikających z planów ochrony i planów zadań ochronnych dla obszarów chronionych.
Opis działania	Ustalenie dziennego limitu połowów przysługującego każdemu uprawnionemu wędkarzowi. Wprowadzenie podwyższonych wymiarów ochronnych. Wprowadzenie limitów zezwoleń wędkarskich dla użytkowników rybackich na połów ryb z łodzi. Wprowadzenie limitów zezwoleń wędkarskich dla użytkowników rybackich na połów ryb z łodzi. Wprowadzenie limitów połowów gospodarczych. (Rez. Ostoja bobrów na Rzece Pastęce).
Koszt realizacji [PLN]	Zgodnie z wyceną sprawującego nadzór nad obszarem
Źródło finansowania	W zależności od czasu i zakresu realizacji działania oraz możliwości jednostki odpowiedzialnej za realizację np. Środki własne, Środki UE: Europejski Fundusz Rozwoju Regionalnego (EFRR), Europejski Fundusz Rolny na rzecz Rozwoju Obszarów Wiejskich (EFRROW), Program LIFE, Środki krajowe - NFOŚiGW/WFOŚiGW, Mechanizm Finansowy EOG/Norweski Mechanizm Finansowy.
Termin realizacji	w okresie obowiązywania PZO/PO
Jednostka odpowiedzialna za realizację	Sprawujący nadzór nad obszarem
Jednostka odpowiedzialna za sprawozdawczość	Sprawujący nadzór nad obszarem
12 (działanie podstawowe)	
ID działania	RW200009561349__RWC_02.01__OC__20364
Kategoria działań	Poprawa warunków dla obszarów chronionych
Grupa działań	Działania wynikające z planów ochrony/planów zadań ochronnych ustanowionych dla obszarów przeznaczonych do ochrony siedlisk lub gatunków, dla których utrzymanie lub poprawa stanu wód jest ważnym czynnikiem w ich ochronie

Nazwa działania	Realizacja działań wynikających z planów ochrony i planów zadań ochronnych dla obszarów chronionych.
Opis działania	Wprowadzenie do przyszłych miejscowych planów zagospodarowania przestrzennego ograniczenia zabudowy rekreacyjnej i wypoczynkowej na obrzeżach jezior [kania czarna, kania ruda, bielik, błotniak stawowy, krakwa, cyranka]. Cały okres obowiązywania planu. (Obszar Natura 2000 Dolina Pastęki).
Koszt realizacji [PLN]	Zgodnie z wyceną sprawującego nadzór nad obszarem
Źródło finansowania	W zależności od czasu i zakresu realizacji działania oraz możliwości jednostki odpowiedzialnej za realizację np. Środki własne, Środki UE: Europejski Fundusz Rozwoju Regionalnego (EFRR), Europejski Fundusz Rolny na rzecz Rozwoju Obszarów Wiejskich (EFRROW), Program LIFE, Środki krajowe - NFOŚiGW/WFOŚiGW, Mechanizm Finansowy EOG/Norweski Mechanizm Finansowy.
Termin realizacji	w okresie obowiązywania PZO/PO
Jednostka odpowiedzialna za realizację	Urzędy Gmin, RDOŚ Olsztyn
Jednostka odpowiedzialna za sprawozdawczość	RDOŚ Olsztyn

Działania uzupełniające

1 (działanie uzupełniające)

ID działania	RW200009561349__RWP_09.01__CH__11178
Kategoria działań	Aktualizacja programu ochrony środowiska
Grupa działań	Aktualizacja programu ochrony środowiska
Nazwa działania	Aktualizacja programu ochrony środowiska pod kątem poprawy efektywności dotyczącej ograniczania dopływu zanieczyszczeń do JCWP
Opis działania	Aktualizacja programu ochrony środowiska w celu ograniczenia emisji zanieczyszczeń do wody i powietrza, substancji będących czynnikami stwierdzonej presji chemicznej w wodzie oraz redukcji dopływu substancji priorytetowych ze zlewni do JCWP. Obejmuje uwzględnienie w opracowywanych i aktualizowanych planach (na wszystkich poziomach JST) zagadnień związanych z identyfikacją zagrożeń i problemów oraz wdrażaniem lokalnych działań mających na celu ograniczenie stwierdzonych presji chemicznych i poprawę stanu wód. Planowanie specyficznych działań na szczeblu samorządowym ma przyczynić się do osiągnięcia celów zapisanych w krajowych dokumentach strategicznych i programowych.
Koszt realizacji [PLN]	50000
Źródło finansowania	1. Środki własne.
Termin realizacji	2027
Jednostka odpowiedzialna za realizację	Urząd Marszałkowski Województwa Warmińsko-Mazurskiego; powiat olsztyński; gmina Olsztynek, gmina Gietrzwałd
Jednostka odpowiedzialna za sprawozdawczość	Urząd Marszałkowski Województwa Warmińsko-Mazurskiego; powiat olsztyński; gmina Olsztynek, gmina Gietrzwałd

11. MAPY

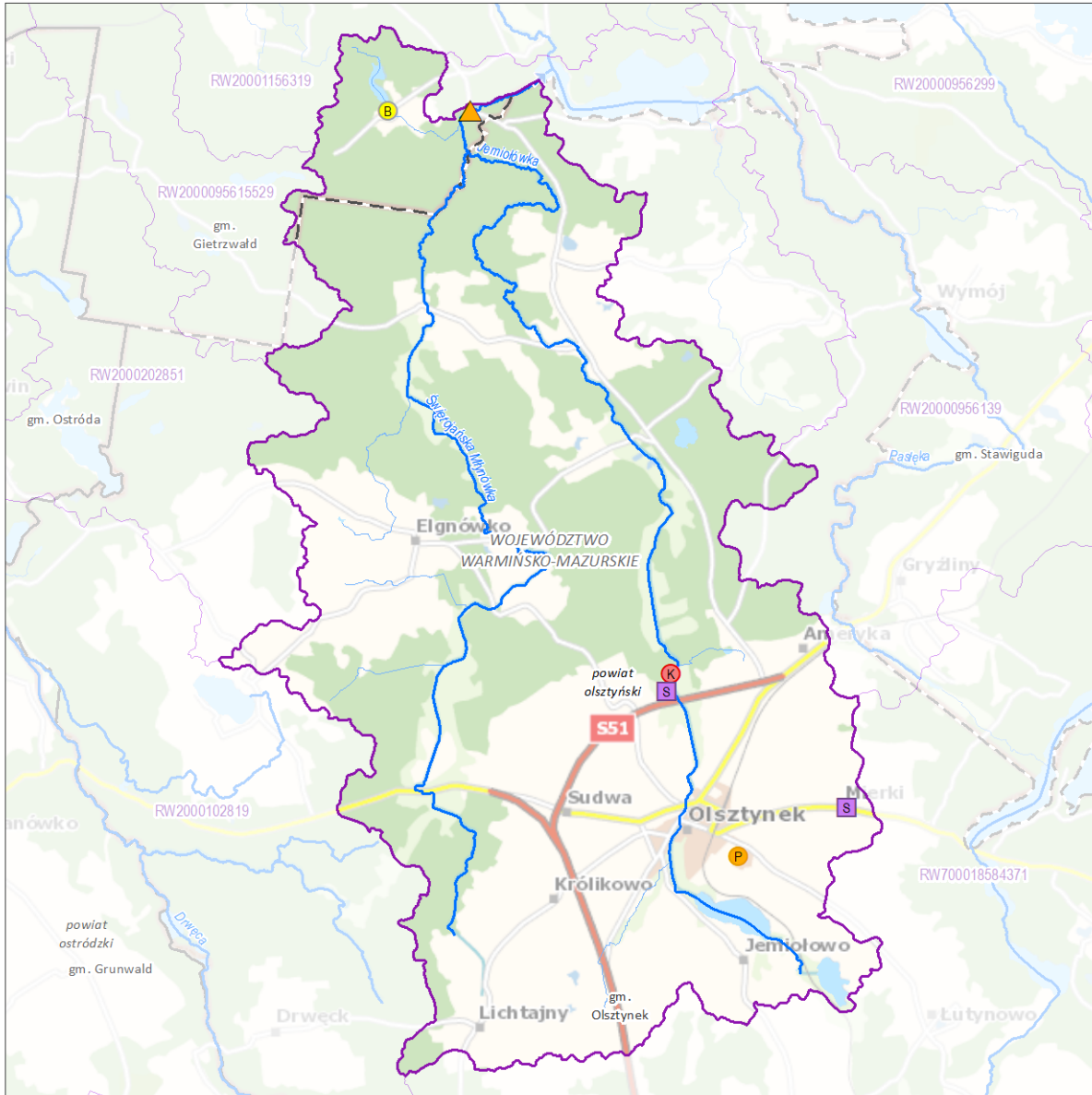
11.1. Zlewnia jednolitej części wód powierzchniowych rzecznych (JCWP RW) z lokalizacją presji poboru i zrztu

11.2. Zlewnia jednolitej części wód powierzchniowych rzecznych (JCWP RW) z zaznaczeniem obszarów przeznaczonych do ochrony siedlisk lub gatunków, dla których utrzymanie lub poprawa stanu jest ważnym czynnikiem w ich ochronie

Zlewnia jednolitej części wód powierzchniowych rzecznych (JCWP RW) z lokalizacją presji poboru i zrztu

RW200009561349

Jemiołówka



Zlewnia jednolitej części wód powierzchniowych (JCWP) rzecznych z lokalizacją presji poboru i zrztu

Sieć monitoringu JCWP 2022-2027, punkty pomiarowo-kontrolne (ppk):

- ppk - monitoring badawczy [0]
- ppk - monitoring operacyjny [0]
- ppk - monitoring diagnostyczny [0]
- ppk - monitoring operacyjny, badawczy [0]
- ppk - monitoring diagnostyczny, operacyjny [1]
- ppk - monitoring diagnostyczny, operacyjny, badawczy [0]

Granice administracyjne:

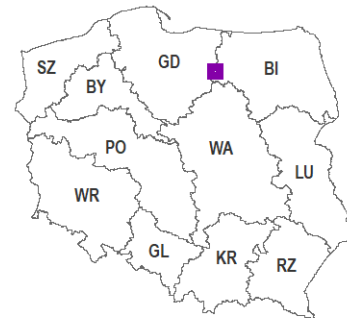
- Polski
- województwa
- powiatu
- gminy

Lokalizacja punktów poboru i zrztu (aktualność danych: 2016 r.):

- Punkt zrztu ścieków bytowych [1]
- Punkt zrztu ścieków komunalnych [1]
- Punkt zrztu ścieków przemysłowych [1]
- Punkt poboru wód powierzchniowych [2]
- Miejsce odwodnień zakładów górniczych [0]
- Kierunek przepływu wody
- JCWP rzecznych (RW)
- Pozostałe ciek
- Jeziora i zbiorniki wodne
- Obszar zlewni wybranej JCWP RW
- Zlewnie JCWP RW

0 3 6 km

Lokalizacja zlewni JCWP na tle podziału na RZGW

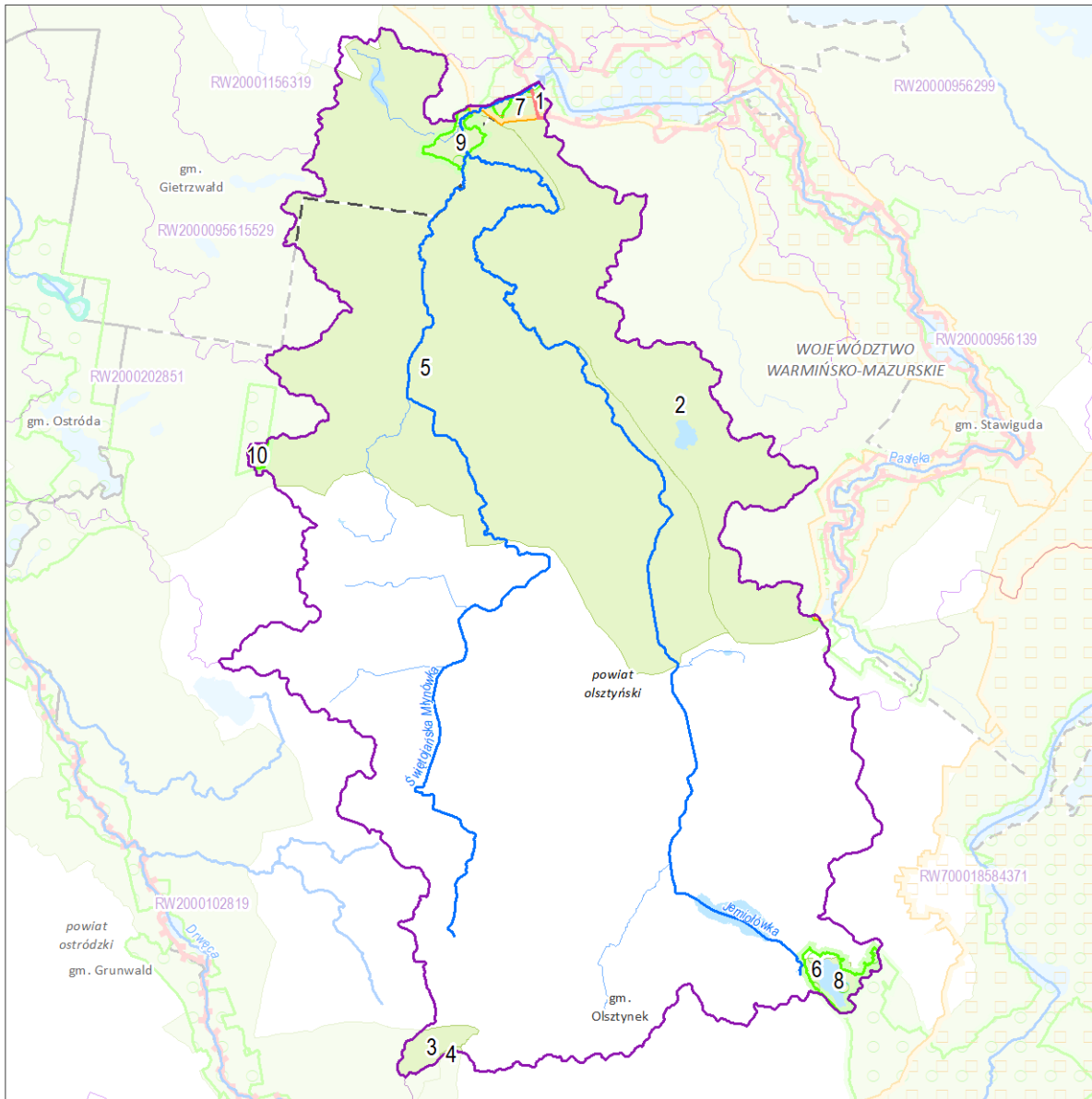


[3] - liczba obiektów w zlewni wybranej JCWP RW (obiekty mogą nakładać się na siebie)
Mapa podkładowa BDOO i BDOT10k,
źródło: http://mapy.geoportal.gov.pl/wss/service/WMTS/guest/wmts/G2_MOBILE_500

Zlewnia jednolitej części wód powierzchniowych rzecznych (JCWP RW) z zaznaczeniem obszarów przeznaczonych do ochrony siedlisk lub gatunków, dla których utrzymanie lub poprawa stanu jest ważnym czynnikiem w ich ochronie

RW200009561349

Jemiołówka

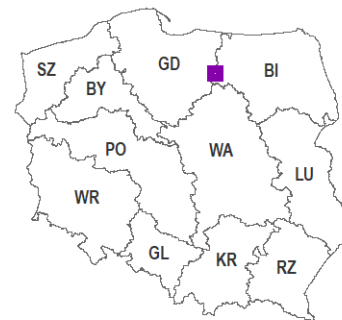


Zlewnia jednolitej części wód powierzchniowych (JCWP) rzecznych z zaznaczeniem obszarów przeznaczonych do ochrony siedlisk i gatunków, dla których utrzymanie lub poprawa stanu wód jest ważnym czynnikiem w ich ochronie

- | | |
|---|----------------------------------|
| 1 Numer obszaru chronionego według karty | ➔ Kierunek przepływu wody |
| ■ Stanowisko dokumentacyjne [0] | ➡ JCWP rzecznych (RW) |
| ● Pomnik przyrody (punkt) [0] | ➡ Pozostałe ciek |
| ■ Pomnik przyrody (powierzchnia) [0] | ■ Jeziora i zbiorniki wodne |
| ■ Park narodowy [0] | ■ Obszar zlewni wybranej JCWP RW |
| ■ Park krajobrazowy [0] | ■ Zlewnie JCWP RW |
| ■ Rezerwat przyrody [1] | Granicze administracyjne: |
| ■ Użytek ekologiczny [0] | ■ Polski |
| ■ Obszar chronionego krajobrazu [5] | ■ województwa |
| ■ Zespół przyrodniczo-krajobrazowy [0] | ■ powiatu |
| ■ Specjalny obszar ochrony siedlisk (PLH) [3] | ■ gm iny |
| ■ Obszar specjalnej ochrony ptaków (PLB) [1] | |

0 3,5 7 km

Lokalizacja zlewni JCWP na tle podziału na RZGW



[3] - liczba obiektów w zlewni wybranej JCWP RW (obiekty mogą nakładać się na siebie)

1. INFORMACJE PODSTAWOWE

Numer JCWPd	19
Kod JCWPd	GW200019
Powierzchnia JCWPd [km ²]	3917.83
Obszar dorzecza	obszar dorzecza Wisły
Region wodny	Dolnej Wisły
Regionalny Zarząd Gospodarki Wodnej	RZGW w Gdańsku
Zarząd Zlewni	Zarząd Zlewni w Elblągu
Regionalna Dyrekcja Ochrony Środowiska	RDOŚ w Gdańsku, RDOŚ w Olsztynie
Obszar bilansowy	Zalew Wiślany, Elbląg i Żuławy Elbląskie, Zlewnia Pastęki i Baudy, Drwęca, Łyna, Bezleda, Stradyk, Banówka
Rejony wodnogospodarcze	Kanał Elbląski, Dzierzgoń, Wąska z wysoczyzną, Zalew Wiślany, Żuławy Elbląskie, Drwęca ze zlewnią jeziora Drwęckiego po wodowskaz Samborowo, Drwęca ze zlewnią jeziora Drwęckiego po wodowskaz Samborowo / Drwęca ze zlewnią jeziora Jeziorak po wodowskaz Rodzone, Łyna od Kan. Spręcwo do ujścia Kirsnej, Łyna od J. Ustrych do Kan. Spręcwo, Łyna od źródeł do J. Łańskiego włącznie, Łyna od Kirsnej do Elmy, Bezleda, Pasmar, Stradyk, Banówka, Górna Liwa, Drwęca Warmińska, Górna Pastęka, Środkowa Pastęka, Wałsza, Bauda, Młynówka Malborska, Dolna Pastęka
Województwo (TERYT)	pomorskie (22), warmińsko-mazurskie (28)
Powiat (TERYT)	powiat Elbląg (2861), powiat bartoszycki (2801), powiat braniewski (2802), powiat elbląski (2804), powiat iławski (2807), powiat kwidzyński (2207), powiat lidzbarski (2809), powiat malborski (2209), powiat olsztyński (2814), powiat ostródzki (2815), powiat sztumski (2216)
Gmina (TERYT)	Braniewo (2802011), Braniewo (2802022), Dobre Miasto (2814033), Dzierzgoń (2216013), Elbląg (2804012), Elbląg (2861011), Frombork (2802033), Gietrzwałd (2814052), Godkowo (2804022), Górowo Iławeckie (2801052), Jonkowo (2814072), Lelkowo (2802042), Lidzbark Warmiński (2809032), Lubomino (2809042), Malbork (2209011), Malbork (2209042), Markusy (2804042), Małydy (2815052), Mikołajki Pomorskie (2216022), Milejewo (2804052), Miłakowo (2815063), Morąg (2815083), Młynary (2804063), Olsztynek (2814093), Orneta (2809053), Ostróda (2815092), Pastęk (2804073), Pieniężno (2802053), Prabuty (2207043), Płoskinia (2802062), Rychliki (2804082), Stare Pole (2209082), Stary Dzierzgoń (2216032), Stary Targ (2216042), Stawiguda (2814112), Susz (2807063), Sztum (2216053), Tolkmicko (2804093), Wilczęta (2802072), Zalewo (2807073), Łukta (2815042), Świątki (2814122)
Powiązanie JCWPd z JCWP	LW30358;RW200011545699;RW20001156939;RW20002156939;RW20000955369;RW200-0105583;RW20000956369;RW200009554;RW200009561349;RW20000956139;RW2000-095615529;RW20000956299;RW20000956329;RW200009563729;RW2000095649;LW3-0352;RW200010545489;RW20001054529;RW200010545659;RW200010545689;RW20001-054589;RW2000105459969;RW20001054599969;RW20001054929;RW20001055869;RW-20001055149;RW200010552;RW2000105569;RW20001055852;RW20001056653;RW2000-1054355;RW20001056819;RW200010566569;RW20001056669;RW20001056769;RW2000-1056789;RW2000105684;RW20001056869;RW2000105688;RW20001056969;RW2000105-6989;RW200010569929;RW20001055856;RW20001056994;RW2000115589;RW20001154-549;RW20001156319;RW2000115659;RW20001156699;RW2000115689;RW20001156999;R- W2000165499;LW20779;LW30339;LW30332;LW30335;LW30338;LW30340;LW30341;LW30-344;LW30346;LW30348;LW30359;LW30361;LW30362;TW20001WB1

2. OCENA STANU JCWPd

Czy JCWPd jest monitorowana?	Tak
Ocena stanu (2019) wg Rozporządzenia MG MiŻS z dnia 11.10.2019 r. w sprawie kryteriów i sposobu oceny stanu jednolitych części wód podziemnych (Dz. U. 2019 poz. 2148)	
Stan chemiczny	dobry
Stan ilościowy	dobry
Stan JCWPd	dobry
Wskaźniki determinujące stan JCWPd	

Stan chemiczny	nie dotyczy
Stan ilościowy	nie dotyczy
Przyczyna stanu słabego	
Warunki naturalne – charakter geogeniczny	nie dotyczy
Antropopresja	
Wpływ na stan chemiczny	nie dotyczy
Wpływ na stan ilościowy	nie dotyczy
Identyfikator punktu pomiarowego wykorzystanego na potrzeby oceny stanu	641; 642; 643; 4180; 5730; 7211; 7212; 7970; 7971; 8350; 8351

3. PRESJE DETERMINUJĄCE STAN JCWPd

Rodzaj użytkowania JCWPd (pobór wód podziemnych)	
Pobór rejestrowany z ujęć wód podziemnych – stan na rok 2018	
[tys. m ³ /rok]	11937.92
% w JCWPd	100,00%
Pobór odwodnieniowy – stan na rok 2018	
[tys. m ³ /rok]	nie dotyczy
% w JCWPd	nie dotyczy
Razem [tys. m ³ /rok] – stan na rok 2018	11937.92
Zasoby wód podziemnych dostępne do zagospodarowania [tys. m ³ /rok] – stan na rok 2018	126985.33
% wykorzystania zasobów dostępnych do zagospodarowania	9
Zidentyfikowane presje znaczące. Wynik analizy znaczących oddziaływań – JCWPd	brak zidentyfikowanej presji powodującej zagrożenie dla stanu JCWPd (brak czynnika sprawczego)
Rodzaj presji determinującej stan wód w obrębie danej JCWPd	NIE
Ocena ryzyka nieosiągnięcia celu środowiskowego	niezagrożona

4. OBSZARY CHRONIONE WYMNIENIONE W ZAŁ. IV RDW

Jcw przeznaczone do poboru wody na potrzeby zaopatrzenia ludności w wodę przeznaczoną do spożycia przez ludzi	TAK - JCWPd przeznaczona do poboru wody na potrzeby zaopatrzenia ludności w wodę przeznaczoną do spożycia przez ludzi
Obszary przeznaczone do ochrony siedlisk lub gatunków, gdzie utrzymanie lub poprawa stanu jest ważnym czynnikiem w ich ochronie	
Typ obszarów	Liczba obszarów w JCWPd
Parki narodowe	0
Rezerваты przyrody	9
Parki krajobrazowe	2
Natura 2000 - OSO	4
Natura 2000 - SOO	12
Obszary chronionego krajobrazu	23
Zespoły przyrodniczo-krajobrazowe	0
Stanowiska dokumentacyjne	0
Użytki ekologiczne	4
Pomniki przyrody	0

5. CELE ŚRODOWISKOWE DLA JCWPd
Cele środowiskowe

Stan chemiczny	dobry stan chemiczny
Stan ilościowy	dobry stan ilościowy

Postęp w osiągnięciu celów środowiskowych JCWPd w okresie 2011-2019 (porównanie wyników oceny stanu JCWPd z 2012, 2016 i 2019 roku)

2012	
Stan ilościowy	dobry
Stan chemiczny	dobry
2016	
Stan ilościowy	dobry
Stan chemiczny	dobry
2019	
Stan ilościowy	dobry
Stan chemiczny	dobry

Wymagania dla stanu chemicznego

Podstawa wymagań	Rozporządzenie Ministra Gospodarki Morskiej i Żeglugi Śródlądowej z dnia 11 października 2019 r. w sprawie kryteriów i sposobu oceny jednolitych części wód podziemnych [Dz. U. 2019, poz. 2148] oraz Metodyka oceny stanu jednolitych części wód podziemnych
Testy klasyfikacyjne	
Test C.1- ogólna ocena stanu chemicznego	Wartości graniczne III klasy jakości wód zgodnie z załącznikiem 1 do rozporządzenia MGiŻŚ z dnia 11 października 2019 r., przy uwzględnieniu powierzchni obszaru o stwierdzonym przekroczeniu wartości progowych
Test C.2 - ocena wpływu ingresji i ascenzji wód słonych lub innych zdegradowanych na stan wód podziemnych	Dotyczy obszarów, w których warunki geologiczne i hydrogeologiczne, przy istniejącym poborze, sprzyjają zachodzeniu procesów ascenzji lub ingresji. Wartości kryterialne: PEW < 1875 uS/cm; Chlorki < 187,5 mg/l; Siarczany < 187,5 mg/l; Sód < 150 mg/l + zidentyfikowany trend wzrostowy PEW lub Cl lub Na lub SO ₄
Test C.3 - ochrona ekosystemów lądowych zależnych od wód podziemnych	Dotyczy ekosystemów zależnych od wód podziemnych w obszarach występowania presji antropogenicznej. Wartości kryterialne w teście: 1. Dla siedlisk dla siedlisk 7210, 7220, 7230, 91DO, 91XX: NH ₄ < 1,1 mg/l; NO ₃ < 12 mg/l; NO ₂ < 0,03 mg/l; HPO ₄ < 0,5 mg/l; K < 9 mg/l; 2. dla siedlisk 6410, 6510, 65XX, 91E0-4 i 91FO: NH ₄ < 1,4 mg/l; NO ₃ < 15 mg/l; NO ₂ < 0,03 mg/l; HPO ₄ < 1 mg/l; K < 15 mg/l. a w przypadku ich przekroczenia, niestwierdzenie złego stanu zachowania ekosystemów lądowych zależnych od wód podziemnych w zakresie wskaźnika "specyficzna struktura i funkcje siedliska przyrodniczego" (dane PMS - Monitoring Gatunków i Siedlisk Przyrodniczych).
Test C.4 - ochrona stanu wód powierzchniowe	Dotyczy punktów monitoringowych reprezentatywnych dla warstw wodonośnych będących w bezpośrednim kontakcie hydraulicznym z wodami powierzchniowymi. Kryterium oceny: JCWPd nie ma znaczącego negatywnego wpływu na stan ekologiczny lub chemiczny JCWPd będących z nią w bezpośredniej więzi hydraulicznej.
Test C.5 - ochrona wód podziemnych przeznaczonych do spożycia przez ludzi	Wartości kryterialne: normy jakości określone w Rozporządzeniu Ministra Zdrowia z dn. 11 grudnia 2017 r. i Dyrektywie Wód Pitnych 98/83/WE

Wymagania dla stanu ilościowego

Podstawa wymagań	Rozporządzenie Ministra Gospodarki Morskiej i Żeglugi Śródlądowej z dnia 11 października 2019 r. w sprawie kryteriów i sposobu oceny jednolitych części wód podziemnych [Dz. U. 2019, poz. 2148] oraz Metodyka oceny stanu jednolitych części wód podziemnych
Testy klasyfikacyjne	
Test I.1- bilans wodny	% wykorzystania zasobów dostępnych w JCWPd (< 70%)
Test I.2 - ocena wpływu ingresji i ascenzji wód słonych lub innych zdegradowanych na stan wód podziemnych	Dotyczy obszarów, w których warunki geologiczne i hydrogeologiczne, przy istniejącym poborze, sprzyjają zachodzeniu procesów ascenzji lub ingresji. Wartości kryterialne: PEW < 1875 uS/cm; Chlorki < 187,5 mg/l; Siarczany < 187,5 mg/l; Sód < 150 mg/l + zidentyfikowany trend wzrostowy PEW lub Cl lub Na lub SO ₄

Test I.3 - ochrona ekosystemów lądowych zależnych od wód podziemnych

Dotyczy występowania ekosystemów zależnych od wód podziemnych w obszarach o udokumentowanych lejach depresji lub w sąsiedztwie ujęć wód podziemnych. Kryterium oceny jest wynik analizy stanu zachowania siedlisk ekosystemów zależnych od wód podziemnych w zakresie wskaźnika „specyficzna struktura i funkcja siedliska przyrodniczego”

Cele środowiskowe dla JCWPd przeznaczonych do poboru wody na potrzeby zaopatrzenia ludności w wodę przeznaczoną do spożycia przez ludzi są tożsame z celami środowiskowymi przedstawionymi w części 5.

Informacje dotyczące celów środowiskowych dla obszarów przeznaczonych do ochrony siedlisk lub gatunków, dla których utrzymanie lub poprawa stanu wód jest ważnym czynnikiem w ich ochronie są przedstawione w kartach charakterystyk dla jednolitych części wód powierzchniowych (JCWP) oraz w odpowiednim załączniku rozporządzenia IIaPGW (załącznik nr 2).

6. ODSTĘPSTWA OD OSIĄGNIĘCIA CELÓW ŚRODOWISKOWYCH

Odstępstwo z tytułu art. 4.4 RDW - odstępstwo czasowe

Wskaźniki stanu wód, dla których uzasadnione jest odstępstwo w zakresie terminu osiągnięcia celów środowiskowych

Stan chemiczny	nie dotyczy
Stan ilościowy	nie dotyczy

Termin osiągnięcia celów środowiskowych

nie dotyczy

Rodzaj odstępstwa

nie dotyczy

Uzasadnienie odstępstwa

nie dotyczy

Czy warunki naturalne umożliwiają osiągnięcie celów środowiskowych w perspektywie do końca 2027 r.?

Uzasadnienie (dotyczy przypadków, gdy warunki naturalne uniemożliwiają terminowe osiągnięcie celów środowiskowych)	nie dotyczy
--	-------------

Odstępstwo z tytułu art. 4.5 RDW - mniej rygorystyczny cel

Wskaźnik/grupa wskaźników, dla którego nie może nastąpić dalsze pogorszenie stanu wód (brak konieczności osiągnięcia wartości odpowiadającej stanowi dobremu)

Stan chemiczny	nie dotyczy
Stan ilościowy	nie dotyczy

Rodzaj odstępstwa

nie dotyczy

Uzasadnienie odstępstwa

nie dotyczy

Warunki naturalne będące trwałą przyczyną nieosiągnięcia celów środowiskowych

nie dotyczy

Potrzeba społeczno-ekonomiczna zaspokajana przez źródło presji antropogenicznej determinującej na stan wód w stopniu zagrażającym osiągnięciu celów środowiskowych

nie dotyczy

Wyjaśnienie braku alternatywnego sposobu zaspokojenia potrzeby społeczno-ekonomicznej

nie dotyczy

7. POZA OBOWIĄZKOWĄ REALIZACJĄ KATALOGU DZIAŁAŃ KRAJOWYCH WDRAŻA SIĘ ZESTAW DZIAŁAŃ

Działania podstawowe

Dla JCW nie zaplanowano żadnych dodatkowych działań podstawowych.

Działania uzupełniające

Dla JCW nie zaplanowano żadnych dodatkowych działań uzupełniających.

Inne informacje



Główne Zbiorniki Wód Podziemnych / Lokalne Zbiorniki Wód Podziemnych

1

Numer	207
Nazwa	Morąg
Ranga	lokalny

2

Numer	210
Nazwa	Iława
Ranga	główny

3

Numer	212
Nazwa	Olsztynek
Ranga	lokalny

4

Numer	213
Nazwa	Olsztyn
Ranga	główny

Kompleksy wodonośne w obrębie JCWPd

Kompleks nr 1

Stratygrafia	Typ ośrodka
czwartorzęd	porowy

Kompleks nr 2

Stratygrafia	Typ ośrodka
czwartorzęd	porowy
neogen-paleogen	porowy

8. MAPY

8.1. Jednolita część wód podziemnych (JCWPd) z lokalizacją punktów sieci obserwacyjno-badawczej wód podziemnych

8.2. Jednolita część wód podziemnych (JCWPd) z lokalizacją ujęć wód podziemnych

Jednolita część wód podziemnych (JCWPd) z lokalizacją punktów sieci obserwacyjno-badawczej wód podziemnych

GW200019



Jednolita część wód podziemnych (JCWPd)
z lokalizacją punktów sieci obserwacyjno-badawczej wód podziemnych

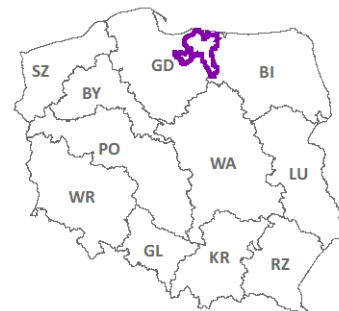
Sieć obserwacyjno-badawcza wód podziemnych:

- Punkt monitoringu stanu chemicznego [10]
- Punkt monitoringu stanu ilościowego [10]

- ~ Rzeki
- Obszar wybranej JCWPd
- Pozostałe obszary JCWPd
- Granice administracyjne:
- Polski
- granica województwa
- granica powiatu

0 5 10 km

Lokalizacja JCWPd nr 19 na tle podziału na RZGW



[3] - liczba wystąpień w wybranej JCWPd
Mapa podkładowa BDO0 i BDOT10k,
źródło: http://mapy.geoportal.gov.pl/wss/service/WMTS/guest/wmts/G2_MOBILE_500

Jednolita część wód podziemnych (JCWPd) z lokalizacją ujęć wód podziemnych

GW200019



Jednolita część wód podziemnych (JCWPd) z lokalizacją ujęć wód podziemnych

Lokalizacja ujęć wód podziemnych w podziale na klasy wielkości poboru rzeczynistego (stan na 2019 r.)

- > 1000 tys. m³/rok [1]
- 500 - 1000 tys. m³/rok [5]
- 10 - 500 tys. m³/rok [83]
- < 10 tys. m³/rok [66]

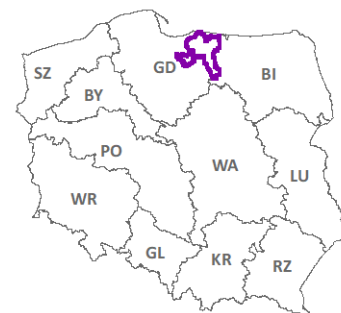
Obniżenia zwierciadła wód podziemnych:

- ▲ Odwadnianie nieczynnych zakładów górniczych [0]
- Odwadnianie złóż kopalni [0]
- Lej depresji w pierwszym poziomie wodonośnym [0]
- Lej depresji w głównym użytkowym poziomie wodonośnym [0]

- ~ Rzeki
- Obszar wybranej JCWPd
- Pozostałe obszary JCWPd
- Granice administracyjne:
- Polski
- województwa
- powiatu

0 5 10 km

Lokalizacja JCWPd nr 19 na tle podziału na RZGW



[3] - liczba wystąpień w wybranej JCWPd
Mapa podkładowa BDO0 i BDOT10k,
źródło: http://mapy.geoportal.gov.pl/wss/service/WMTS/guest/wmts/G2_MOBILE_500