


Olsztyn  
czerwiec 2021 r.

**PROGNOZA ODDZIAŁYWANIA NA ŚRODOWISKO**  
**DO PROJEKTU MIEJSCOWEGO PLANU**  
**ZAGOSPODAROWANIA PRZESTRZENNEGO**  
**TERENU WĘZŁA OLSZTYNEK ZACHÓD**

 <p><b>PLANAR</b> PRACOWNIA PROJEKTOWANIA PRZESTRZENI</p>	<i>PLANAR Pracownia Projektowania Przestrzeni</i> <i>Jacek Rostek</i> <i>Pl. Konsulatu Polskiego 5/21, 10-532 Olsztyn</i> <i>Biuro:</i> <i>ul. Kołobrzeska 13/311, 10-444 Olsztyn</i>
<i>mgr inż. Jacek Rostek</i>	
<i>mgr inż. Paulina</i> <i>Lubińska-Bożomańska</i>	<i>Paulina Lubińska-Bożomańska</i>
<i>mgr inż. Marlena Król</i>	
<i>mgr inż. Marta Felczak</i>	<i>Marta Felczak</i>

## SPIS TREŚCI

WSTĘP.....	3
Cel i podstawa prawna opracowania.....	3
Zakres prognozy .....	3
Metoda zastosowana przy sporządzeniu prognozy .....	3
INFORMACJE O ZAWARTOŚCI, GŁÓWNYCH CELACH PROJEKTOWANEGO DOKUMENTU ORAZ JEGO POWIĄZANIACH Z INNYMI DOKUMENTAMI .....	4
Charakterystyka projektu zmiany miejscowego planu.....	4
Powiązania z innymi dokumentami .....	7
CHARAKTERYSTYKA I STAN ŚRODOWISKA PRZYRODNICZEGO TERENU OBJĘTEGO ZMIANĄ.....	7
Istniejący stan zagospodarowania terenu .....	7
Rzeźba terenu i budowa geologiczna .....	12
Gleby, fauna i flora .....	12
Klimat, jakość powietrza atmosferycznego .....	13
Jakość wód powierzchniowych i podziemnych .....	14
Obszary objęte prawną ochroną na podstawie ustawy o ochronie przyrody.....	14
Na terenie obszaru objętego projektowaną zmianą planu nie znajdują się prawne formy ochrony przyrody. W poniższych tabelach przedstawiono analizę istniejących form ochrony przyrody w promieniu do 10 km od obszaru:.....	14
ANALIZA ISTNIEJĄCYCH PROBLEMÓW OCHRONY ŚRODOWISKA ISTOTNYCH Z PUNKTU WIDZENIA REALIZACJI PROJEKTOWANEGO DOKUMENTU, W SZCZEGÓLNOŚCI DOTYCZĄCE OBSZARÓW PODLEGAJĄCYCH OCHRONIE NA PODSTAWIE USTAWY O OCHRONIE PRZYRODY Z DNIA 16 KWIETNIA 2004 R.....	15
PRZEWIDYWANE SKUTKI DLA ŚRODOWISKA I JEGO KOMPONENTÓW WYNIKAJĄCE Z PROJEKTOWANEGO PRZEZNACZENIA TERENU.....	15
Obszary chronione (Ustawa o ochronie przyrody) .....	17
Biorąc pod uwagę cele i geograficzny zasięg dokumentu oraz cele i przedmiot ochrony obszaru Natura 2000 oraz integralność tego obszaru - rozwiązania alternatywne do rozwiązań zawartych w projektowanym dokumencie .....	17
Potencjalne zmiany stanu środowiska w przypadku braku realizacji projektowanego dokumentu .....	17
Stan środowiska na obszarach objętych przewidywanym znaczącym oddziaływaniem.....	17
ROZWIĄZANIA MAJĄCE NA CELU ZAPOBIEGANIE, OGRANICZANIE LUB KOMPENSACJĘ PRZYRODNICZĄ NEGATYWNYCH ODDZIAŁYWAŃ NA ŚRODOWISKO, MOGĄCYCH BYĆ REZULTATEM PROJEKTOWANEGO DOKUMENTU, W SZCZEGÓLNOŚCI NA CELE I PRZEDMIOTY OCHRONY OBSZARU NATURA 2000 ORAZ INTEGRALNOŚĆ TEGO OBSZARU .....	18

CELE OCHRONY ŚRODOWISKA USTANOWIONE NA SZCZEBLU MIĘDZYNARODOWYM, WSPÓLNOTOWYM I KRAJOWYM, ISTOTNE Z PUNKTU WIDZENIA PROJEKTOWANEGO DOKUMENTU ORAZ SPOSOBY, W JAKICH TE CELE I INNE PROBLEMY ŚRODOWISKA ZOSTAŁY UWZGLĘDNIONE PODCZAS OPRACOWYWANIA DOKUMENTU .....	18
PROPOZYCJE DOTYCZĄCE PRZEWIDYWANYCH METOD ANALIZY SKUTKÓW REALIZACJI POSTANOWIEŃ PROJEKTOWANEGO DOKUMENTU ORAZ CZĘSTOTLIWOŚCI JEJ PRZEPROWADZANIA .....	18
INFORMACJA O MOŻLIWYM TRANSGRANICZNYM ODDZIAŁYWANIU NA ŚRODOWISKO .....	19
STRESZCZENIE W JĘZYKU NIESPECJALISTYCZNYM .....	19
SPISY .....	21
Spis rysunków .....	21
Spis tabel .....	21
Spis zdjęć .....	21
OŚWIADCZENIE .....	22

---

## WSTĘP

---

### **Cel i podstawa prawna opracowania**

---

Niniejsza prognoza oddziaływania na środowisko dotyczy miejscowego planu zagospodarowania przestrzennego terenu węzła Olsztynek Zachód.

Celem prognozy jest określenie skutków wpływu realizacji projektu miejscowego planu zagospodarowania przestrzennego na środowisko, a także przedstawienie rozwiązań eliminujących potencjalne negatywne skutki ustaleń na poszczególne elementy środowiska.

Sporządzenie prognozy oddziaływania na środowisko ustaleń miejscowego planu zagospodarowania przestrzennego stanowi zgodnie z art. 17, ust. 4 *ustawy z dnia 27 marca 2003 r. o planowaniu i zagospodarowaniu przestrzennym* – jeden z elementów procedury zmierzającej do uchwalenia miejscowego planu.

Zgodnie z przepisami *ustawy z dnia 3 października 2008 roku o udostępnianiu informacji o środowisku i jego ochronie, udziale społeczeństwa w ochronie środowiska oraz o ocenach oddziaływania na środowisko* – projekty miejscowych planów zagospodarowania przestrzennego wymagają postępowania w sprawie strategicznej oceny oddziaływania na środowisko, którego elementem jest prognoza oddziaływania na środowisko.

### **Zakres prognozy**

---

Przedmiotowa prognoza uwzględnia zakres i stopień szczegółowości informacji wymaganych w prognozie zgodnie z *ustawą z dnia 3 października 2008 roku o udostępnianiu informacji o środowisku i jego ochronie, udziale społeczeństwa w ochronie środowiska oraz o ocenach oddziaływania na środowisko*.

W prognozie przedstawiono kolejno:

- ustalenia przedmiotowego miejscowego planu,
- scharakteryzowano stan środowiska przyrodniczego,
- wskazano prawne formy ochrony przyrody,
- dokonano analizy potencjalnych problemów i zagrożeń dla środowiska,
- wskazano rozwiązania alternatywne.

### **Metoda zastosowana przy sporządzeniu prognozy**

---

Obecnie nie funkcjonują powszechnie ujednolicone metody wykonywania strategicznych ocen oddziaływania na środowisko, dlatego też Prognozę sporządzono przy zastosowaniu metod opisowych, analiz jakościowych wykorzystujących dostępne wskaźniki stanu środowiska oraz identyfikacji skutków przewidywanych zmian w środowisku, na podstawie których wyciągnięto określone wnioski.

Przy opracowaniu Prognozy wykorzystano następujące opracowania:

- Uchwała Rady Miejskiej w Olsztynku nr XXVIII-264/2021 Rady Miejskiej w Olsztynku z dnia 29 kwietnia 2021 roku w sprawie przystąpienia do sporządzenia miejscowego planu zagospodarowania przestrzennego miasta Olsztynka terenu węzła Olsztynek Zachód;
- Studium uwarunkowań i kierunków zagospodarowania przestrzennego gminy Olsztynek,
- Opracowanie ekofizjograficzne podstawowe do Studium uwarunkowań i kierunków zagospodarowania przestrzennego gminy Olsztynek, G. Prusik, 2017 r.,
- oględziny i dokumentacja fotograficzna z wizji terenowej,
- geoportale branżowe np. Geomeliportal, Geoserwis itp.,
- mapa geologiczna udostępniona przez Państwowy Instytut Geologiczny,
- raporty Wojewódzkiego Inspektoratu Ochrony Środowiska.

---

## **INFORMACJE O ZAWARTOŚCI, GŁÓWNYCH CELACH PROJEKTOWANEGO DOKUMENTU ORAZ JEGO POWIĄZANIACH Z INNYMI DOKUMENTAMI**

---

---

### **Charakterystyka projektu zmiany miejscowego planu**

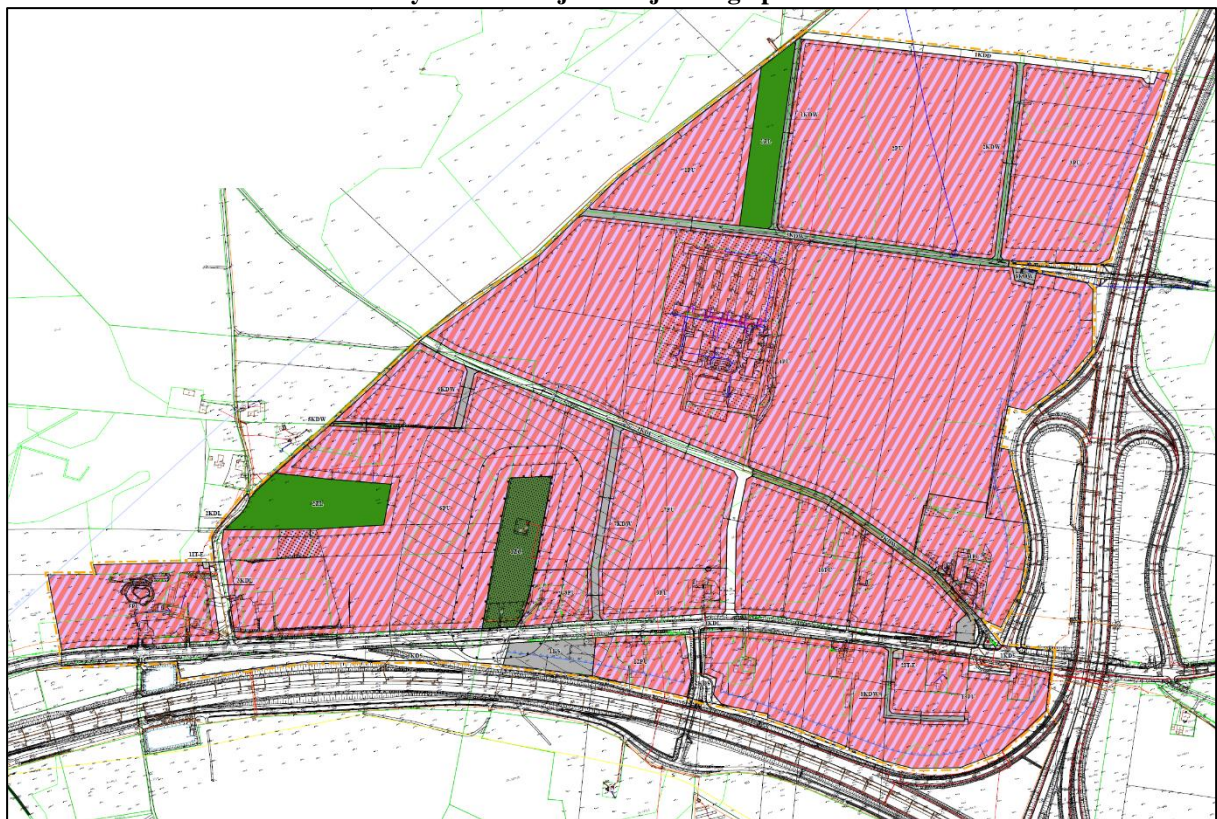
---

Obszar objęty opracowaniem posiada obowiązujący miejscowy plan zagospodarowania przestrzennego dla fragmentu terenu położonego w obrębie geodezyjnym Sudwa „Obszar A”. Celem zmiany jest likwidacja przeznaczeń terenu związanych z komunikacją wewnętrzną, co stanowi odpowiedź na zapotrzebowanie rynku na większe zwarte obszary przeznaczone pod produkcję i usługi. Regulacje przebiegu jednej z dróg (przesunięcie jej włączenia w drogę lokalną, ze względu na istniejący w tym miejscu słup linii elektroenergetycznej), regulacja granicy istniejącego cmentarza (zgodnie z obowiązującymi podziałami geodezyjnymi) oraz wprowadzenie zakazu lokalizacji inwestycji związanych z gospodarowaniem odpadami. Teren zieleni z obowiązującego planu w sąsiedztwie cmentarza zmieniono pod teren parkingu, wprowadzono nowe tereny infrastruktury technicznej związanej z elektroenergetyką. Są to zmiany porządkowe, nie mające wpływu na generalne przeznaczenie terenu i jego przyszłe zagospodarowanie z punktu widzenia środowiska.

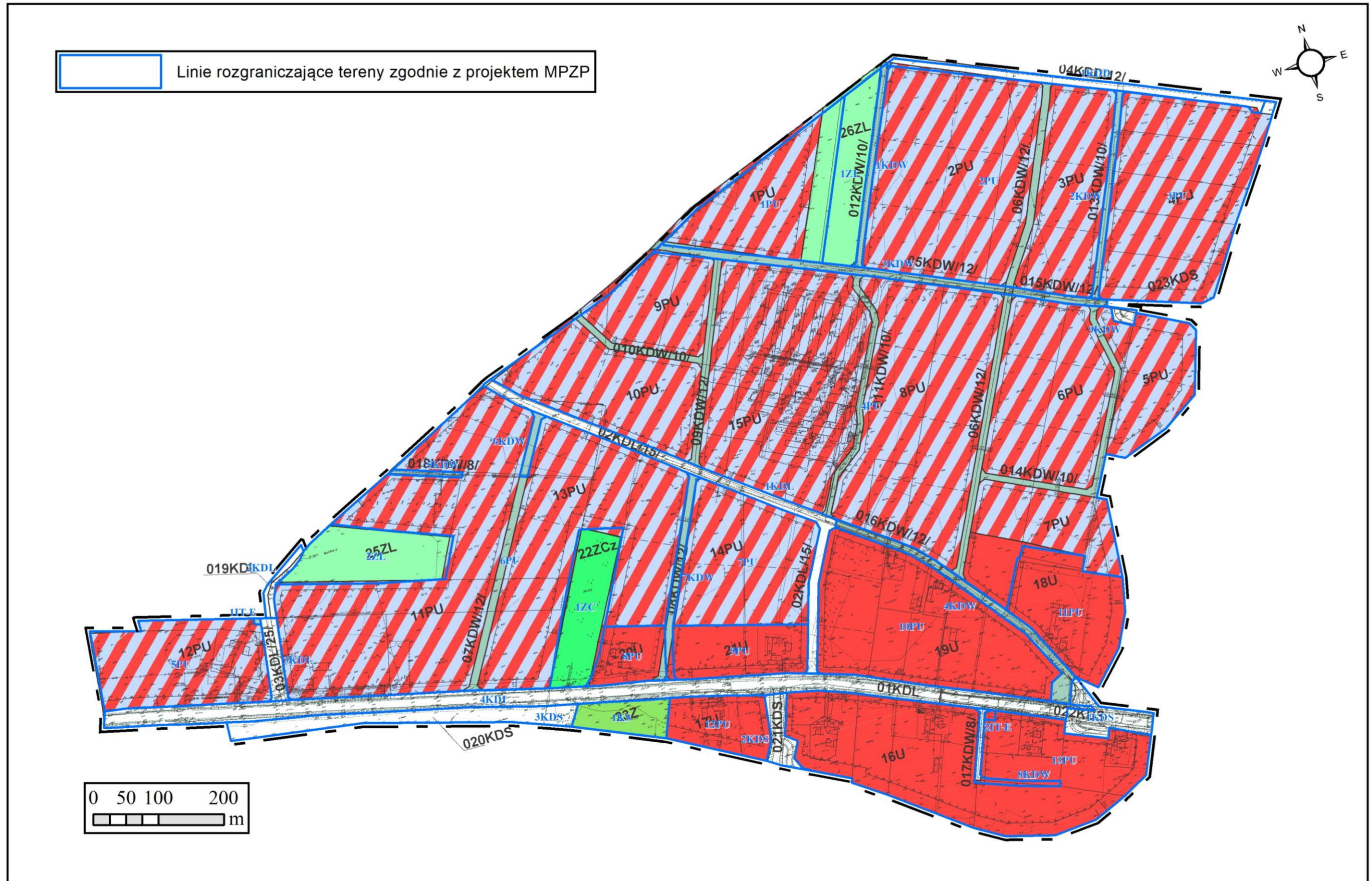
**Rysunek 1 Granice przeznaczeń projektu miejscowego planu na tle ortofotomapy**



**Rysunek 2 Projekt miejscowego planu**



Rysunek 3 Granice przeznaczeń projektu miejscowego planu na tle obowiązującego planu



---

### **Powiązania z innymi dokumentami**

---

Studium uwarunkowań i kierunków zagospodarowania przestrzennego

W Studium teren objęty projektowaną zmianą planu miejscowego posiada wyznaczony kierunek zagospodarowania PU1 – tereny zabudowy produkcyjno-usługowej. Ustalenia projektu pozostają w pełnej zgodności z polityką przestrzenną gminy.

---

## **CHARAKTERYSTYKA I STAN ŚRODOWISKA PRZYRODNICZEGO TERENU OBJĘTEGO ZMIANĄ**

---

---

### **Istniejący stan zagospodarowania terenu**

---

Stan zagospodarowania terenu nie zmienił się od czasu wejścia w życie obowiązującego obecnie planu, tj. 2013 roku. W południowej części obszaru występuje zabudowa rozproszona. W części centralnej zabudowania dawnej fermy kurzej. Zdecydowana większość terenu pozostaje w uprawie polowej. Na obszarze zlokalizowany jest Cmentarz wojenny z I wojny światowej.

**Rysunek 4 Widok na teren objęty planem miejscowym (teren drogi krajowej i pól uprawnych)**





**Rysunek 5 Widok na teren objęty planem miejscowym (teren drogi krajowej)**



**Rysunek 6 Widok na teren objęty planem miejscowym (istniejąca zabudowa)**



**Rysunek 7 Widok na teren objęty planem miejscowym (pola uprawne)**



**Rysunek 8 Widok na teren objęty planem miejscowym (istniejąca zabudowa)**



**Rysunek 9 Widok na teren objęty planem miejscowym (istniejąca zabudowa)**



**Rysunek 10 Widok na teren objęty planem miejscowym (istniejąca zabudowa)**



**Rysunek 11 Widok na teren objęty planem miejscowym (teren cmentarza)**



**Rysunek 12 Widok na teren objęty planem miejscowym (zabudowania dawnej fermy)**



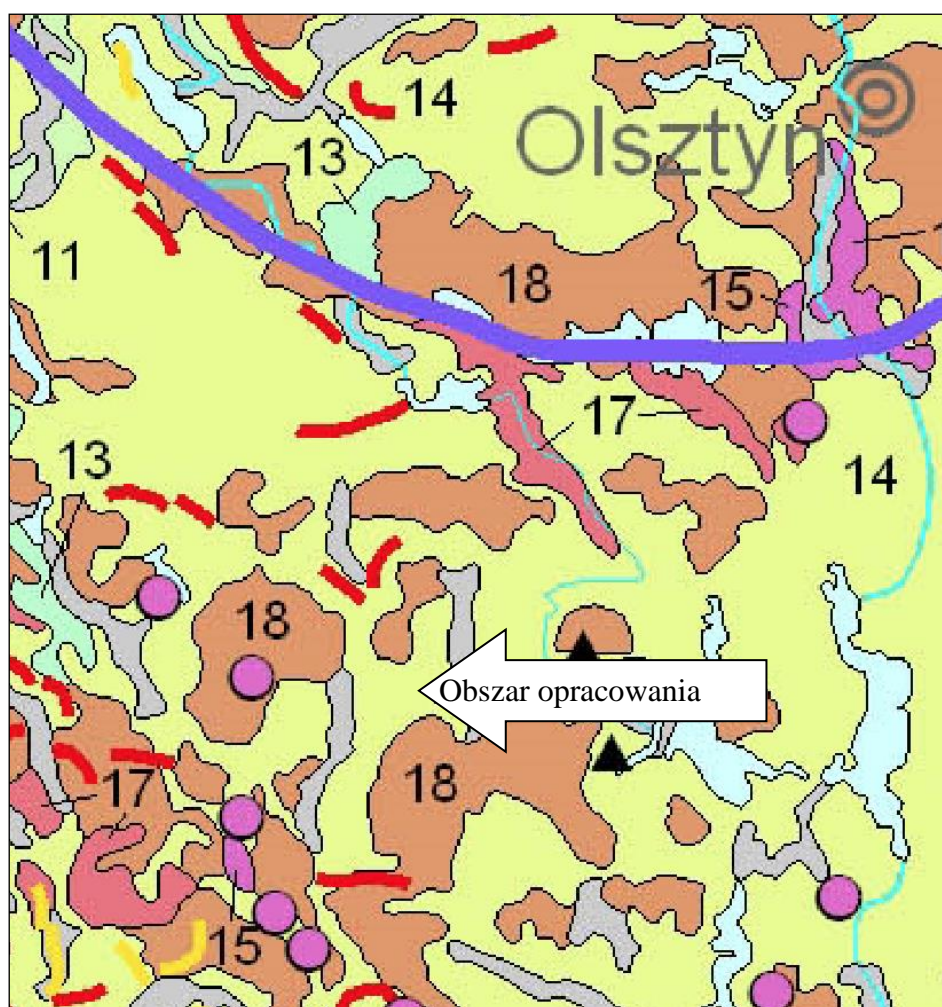
---

## Rzeźba terenu i budowa geologiczna

---

Analizowany teren położony jest na obszarze mezoregionu Równina Olsztyńska (842.88). Jednostka ta stanowi część makroregionu Pojezierze Mazurskie (842.8) i wchodzi w skład podprowincji Pojezierza Wschodniobałtyckiego (842).

Według mapy geologicznej Polski na terenie opracowania występują głównie piaski i żwiry lodowcowe<sup>1</sup>. Są to utwory, które powstały w kenozoiku, a dokładniej w czwartorzędzie, plejstocenie (złodowacenie północnopolskie).



Rysunek 13 Fragment mapy geologicznej Polski ze wskazaną orientacyjną lokalizacją terenu objętego zmianą planu miejscowego

---

## Gleby, fauna i flora

---

W obrębie miasta, w tym na terenie opracowania dominują gleby brunatne wyługowane i kwaśne wytworzone głównie z piasków gliniastych i glin lekkich. Większość terenu znajdująca się w IV klasie

---

<sup>1</sup> Źródło: dane udostępnione na serwisie: [www.pgi.gov.pl/pl/kartografia-lewe-kopalnia/3650-mapy-geologiczne-on-line](http://www.pgi.gov.pl/pl/kartografia-lewe-kopalnia/3650-mapy-geologiczne-on-line)

bonitacyjnej gruntów stanowi kompleks przydatności rolniczej gleb żytnej dobry. Naturalne i półnaturalne siedliska w obrębie analizowanego terenu zostały na skutek przeobrażeń środowiska zastąpione roślinnością uprawną, mieszankami traw wysiewanych na boisku i zbiorowiskami ruderalnymi.

Teren znajduje się w sąsiedztwie kompleksów leśnych. Część obszaru jest zabudowana rozproszoną zabudową zagrodową. Występują zwierzęta pospolitych gatunków wiążących swoją bytność ze zbiorowiskami ludzkimi.

---

### **Klimat, jakość powietrza atmosferycznego**

---

Pod względem podziału klimatycznego Polski, obszar opracowania znajduje się w regionie mazursko-białostockim, na którym występuje ścieranie się wpływów klimatu kontynentalnego i morskiego.

Występują tu następujące warunki klimatyczne:

- średnia roczna temperatura 6,8 °C;
- średnia temperatura lipca nieco ponad 17 °C;
- średnia temperatura lutego ok. – 4,5 °C;
- średnia roczna liczba dni z temperaturą niższą lub równą 0 °C 70 – 90;
- stosunkowo krótki okres wegetacyjny ok. 200 dni;
- średnia suma rocznych opadów 585 mm;
- maksymalna ilość opadów w miesiącu lipcu;
- minimalna ilość opadów w lutym;
- utrzymywanie się pokrywy śnieżnej przez ok. 80 dni w roku;
- dominacja w okresie od wiosny do jesieni wiatrów zachodnich, północno- i południowo-zachodnich, a w okresie zimowym pojawiania się wiatrów wiejących od wschodu.

Na klimat lokalny ma wpływ rzeźba terenu. Korzystne warunki topoklimatyczne występują na większości terenu opracowania.

Wojewódzki Inspektorat Ochrony Środowiska w Olsztynie nie wykonywał pomiarów jakości powietrza na terenie gminy Olsztynek. Pomiary wykonane w obszarze miasta nie są reprezentatywne dla obszaru opracowania. Ze względu na bliskość zabudowy wsi oraz pól uprawnych, w obszarze opracowania można spodziewać się okresowych przekroczeń norm związanych z funkcjonowaniem prymitywnych indywidualnych systemów grzewczych.

---

## Jakość wód powierzchniowych i podziemnych

---

Obszar opracowania położony jest w sąsiedztwie Głównego Zbiornika Wód Podziemnych Olsztynek 212.

Główny użytkowy poziom wód podziemnych charakteryzuje się słabą izolacją, a miejscami jej brakiem i występuje w przedziale głębokości 15-50 m. Wydajność potencjalna studni wierconej, w obszarze opracowania, mieści się w przedziale 30-50 m<sup>3</sup>/h. Jakość wody określono jako dobrą do prostego uzdatniania.

---

## Obszary objęte prawną ochroną na podstawie ustawy o ochronie przyrody

---

Na terenie obszaru objętego projektowanym planem nie znajdują się prawne formy ochrony przyrody. W poniższych tabelach przedstawiono analizę istniejących form ochrony przyrody w promieniu do 10 km od obszaru:

REZERWATY	
Nazwa	[km]
Rzeka Drwęca	4.97
Ostoja bobrów na Rzece Pasłęce	5.11
Bagno Nadrowskie	8.48

Tabela 1 Analiza odległości w promieniu do 10 km – rezerwaty

OBSZARY CHRONIONEGO KRAJOBRAZU	
Nazwa	[km]
Lasów Taborskich	1.66
Obszar Chronionego Krajobrazu Doliny Górnej Drwęcy	2.40
Dolina Pasłęki	3.22
Jeziora Mielno	3.57
Puszczy Napiwodzko-Ramuckiej	4.69

Tabela 2 Analiza odległości w promieniu do 10 km – obszary chronionego krajobrazu

Nazwa	[km]
Dolina Marózki	9.65

Tabela 3 Analiza odległości w promieniu do 10 km – zespół przyrodniczo-krajobrazowy

Nazwa	[km]
Puszcza Napiwodzko-Ramucka PLB280007	5.57
Dolina Pasłęki PLB280002	4.52

**Tabela 4 Analiza odległości w promieniu do 10 km – Natura 2000 Obszary Specjalnej Ochrony**

Nazwa	[km]
Rzeka Pasłęka PLH280006	4.49
Ostoja Napiwodzko-Ramucka PLH280052	4.64
Dolina Drwęcy PLH280001	4.82

**Tabela 5 Analiza odległości w promieniu do 10 km – Natura 2000 Specjalne Obszary Ochrony**

Nazwa	[km]
Wyspa na Jeziorze Pluszne	9.75
Jezioro Gąsiory	9.76

**Tabela 6 Analiza odległości w promieniu do 10 km – użytek ekologiczny**

W badanej odległości od obszaru opracowania znajduje się szereg pomników przyrody, z czego najbliższy ok 4 km.

---

**ANALIZA ISTNIEJĄCYCH PROBLEMÓW OCHRONY ŚRODOWISKA ISTOTNYCH Z PUNKTU WIDZENIA REALIZACJI PROJEKTOWANEGO DOKUMENTU, W SZCZEGÓLNOŚCI DOTYCZĄCE OBSZARÓW PODLEGAJĄCYCH OCHRONIE NA PODSTAWIE USTAWY O OCHRONIE PRZYRODY Z DNIA 16 KWIECZNIA 2004 R.**

---

Na terenie opracowania nie ma czynnych obiektów i przedsięwzięć, które w znaczący sposób mogłyby wpływać na stan środowiska.

Omawiany teren znajduje się poza obszarami podlegającymi ochronie w myśl ustawy 16 kwietnia 2004 r. o ochronie przyrody, toteż realizacja przedmiotowej inwestycji nie będzie miała wpływu na prawne formy ochrony przyrody.

---

**PRZEWIDYWANE SKUTKI DLA ŚRODOWISKA I JEGO KOMPONENTÓW WYNIKAJĄCE Z PROJEKTOWANEGO PRZEZNACZENIA TERENU**

---

Ze względu na charakter zmiany planu, nie przewiduje się skutków dla środowiska i jego komponentów.

Poniżej w tabeli opisano prognozowany wpływ ustaleń projektu zmiany obowiązującego miejscowego planu na poszczególne komponenty środowiska.



<b>KOMPONENT</b>	<b>ODDZIAŁYWANIA</b>
Różnorodność biologiczna	<b>Nie prognozuje się znaczących oddziaływań na różnorodność biologiczną związanych z realizacją ustaleń projektu zmiany miejscowego planu.</b> Zmiany mają charakter porządkowy. Tereny, dla których zlikwidowano przeznaczenie drogowe (drogi wewnętrzne) i tak zostaną zagospodarowane pod produkcję i usługi, tak jak tereny sąsiednie, co również może wiązać się z przekształceniem terenu podobnym do realizacji inwestycji drogowej.
Rośliny	<b>Nie prognozuje się znaczących oddziaływań na roślinność przedmiotowego terenu związanych z realizacją ustaleń projektu zmiany miejscowego planu.</b>
Zwierzęta	<b>Nie prognozuje się znaczących oddziaływań na zwierzęta występujące na przedmiotowym terenie związanych z realizacją ustaleń projektu zmiany miejscowego planu.</b> Z uwagi na zlokalizowanie terenów nie obserwuje się tutaj częstego bytowania i migracji dzikiej zwierzyny. Przewidywane skutki ustaleń projektu zmiany planu nie wpłyną na występującą tu faunę.
Powierzchnia ziemi, gleby	<b>Nie prognozuje się znaczących oddziaływań na gleby i powierzchnię ziemi związanych z realizacją ustaleń projektu zmiany miejscowego planu.</b> Zmiany mają charakter porządkowy. Tereny, dla których zlikwidowano przeznaczenie drogowe (drogi wewnętrzne) i tak zostaną zagospodarowane pod produkcję i usługi, tak jak tereny sąsiednie, co również może wiązać się z przekształceniem terenu podobnym do realizacji inwestycji drogowej.
Wody powierzchniowe i podziemne	<b>Nie prognozuje się oddziaływań na stan wód związanych z realizacją ustaleń projektu zmiany miejscowego planu.</b> Na omawianym terenie nie występują obszary narażone na niebezpieczeństwo powodzi, ani strefy ochronne ujęć wody. Nie występuje główny zbiornik wód podziemnych.
Powietrze	<b>Nie prognozuje się znaczących oddziaływań na stan powietrza związanych z realizacją ustaleń projektu zmiany miejscowego planu.</b> Zmiany mają charakter porządkowy. Tereny, dla których zlikwidowano przeznaczenie drogowe (drogi wewnętrzne) i tak zostaną zagospodarowane pod produkcję i usługi, tak jak tereny sąsiednie, co również może wiązać się z przekształceniem terenu podobnym do realizacji inwestycji drogowej.
Klimat	<b>Nie prognozuje się oddziaływań na klimat związanych z realizacją ustaleń projektu zmiany miejscowego planu.</b>
Hałas	<b>Nie prognozuje się znaczących oddziaływań na klimat akustyczny związanych z realizacją ustaleń projektu zmiany miejscowego planu.</b> ➤ Zmiany mają charakter porządkowy. Tereny, dla których zlikwidowano przeznaczenie drogowe (drogi wewnętrzne) i tak zostaną zagospodarowane pod produkcję i usługi, tak jak tereny sąsiednie, co również może wiązać się z przekształceniem terenu podobnym do realizacji inwestycji drogowej.
Krajobraz	<b>Nie prognozuje się znaczących oddziaływań na krajobraz związanych z realizacją ustaleń projektu zmiany miejscowego planu.</b>
Zasoby naturalne	<b>Nie prognozuje się oddziaływań na zasoby naturalne związanych z realizacją ustaleń projektu zmiany miejscowego planu.</b>

<b>KOMPONENT</b>	<b>ODDZIAŁYWANIA</b>
	Na przedmiotowym terenie nie występują zasoby naturalne w postaci złóż kopalin, złóż minerałów w związku z tym realizacja planu nie wpływa na przedmiotowe komponenty środowiska.
Zabytki	Nie prognozuje się oddziaływań na zabytki związanych z realizacją ustaleń projektu zmiany miejscowego planu.
Dobra materialne	Realizacja ustaleń projektu zmiany planu przyczynia się rozwoju tkanki urbanistycznej przy uwzględnieniu istniejących potrzeb społeczno – gospodarczo – ekonomicznych.
Ludzie	Realizacja ustaleń projektu zmiany planu nie wpłynie negatywnie na zdrowie ludzi.

---

### **Obszary chronione (Ustawa o ochronie przyrody)**

---

Obszar objęty opracowaniem nie znajduje się w obszarze chronionym, stąd nie będą miały miejsca wpływy realizacji ustaleń projektu zmiany planu na obszary chronione.

---

### **Biorąc pod uwagę cele i geograficzny zasięg dokumentu oraz cele i przedmiot ochrony obszaru Natura 2000 oraz integralność tego obszaru - rozwiązania alternatywne do rozwiązań zawartych w projektowanym dokumencie**

---

W Prognozie oddziaływania na środowisko należy przedstawić rozwiązania alternatywne do rozwiązań zawartych w projektowanym dokumencie w aspekcie wpływu realizacji zapisów projektowanego dokumentu na przedmiot ochrony obszaru Natura 2000 oraz integralność tego obszaru. Ponieważ obszary chronione w ramach Europejskiej Sieci Ekologicznej Natura 2000 znajdują się w odległości prawie 5 km od obszaru objętego zmianą, o forma przekształceń harmonizuje się z zagospodarowaniem wsi, nie prognozuje się negatywnych oddziaływań na przedmiot ochrony obszaru Natura 2000 oraz na spójność i integralność tych obszarów.

---

### **Potencjalne zmiany stanu środowiska w przypadku braku realizacji projektowanego dokumentu**

---

Brak realizacji projektowanego miejscowego planu zagospodarowania przestrzennego skutkować może dalszym użytkowaniem rolniczym większości obszaru. Taka forma użytkowania ma niewielką wartość dla bioróżnorodności.

---

### **Stan środowiska na obszarach objętych przewidywanym znaczącym oddziaływaniem**

---

Nie przewiduje się wystąpienia znaczących oddziaływań rozumianych, jako zasadnicza zmiana czy przekroczenie określonych prawem parametrów i standardów jakości środowiska, naruszenia trwałości zasobów i ciągłości funkcji ekologicznych na dużą skalę, zagrożenia dla liczebności i bioróżnorodności gatunków, istotnych barier dla migracji, zagrożenia dla obszarów przyrodniczo cennych wynikających z realizacji zapisów projektu planu.

---

## **ROZWIĄZANIA MAJĄCE NA CELU ZAPOBIEGANIE, OGRANICZANIE LUB KOMPENSACJĘ PRZYRODNICZĄ NEGATYWNYCH ODDZIAŁYWAŃ NA ŚRODOWISKO, MOGĄCYCH BYĆ REZULTATEM PROJEKTOWANEGO DOKUMENTU, W SZCZEGÓLNOŚCI NA CELE I PRZEDMIOTY OCHRONY OBSZARU NATURA 2000 ORAZ INTEGRALNOŚĆ TEGO OBSZARU**

---

W projekcie zmiany planu zwróto ustalenia mające służyć ochronie zasobów środowiska, dotyczą one m.in. następujących aspektów:

- ochrona wód powierzchniowych i podziemnych, poprzez stosowne ustalenia dotyczące gospodarki wodno-kanalizacyjnej;
- ochrona zasobów przyrody
  - nakaz utrzymania minimalnego udziału powierzchni biologicznie czynnej;
- ochrona ładu przestrzennego, określenie parametrów zabudowy i liczby stanowisk postojowych.

Ustalenia zawarte w projekcie planu w sposób wystarczający zabezpieczają komponenty środowiska, projektowane zmiany nie wywołają żadnych istotnych skutków środowiskowych dla których trzeba byłoby określać dodatkowe ustalenia chroniące środowisko.

---

## **CELE OCHRONY ŚRODOWISKA USTANOWIONE NA SZCZEBLU MIĘDZYNARODOWYM, WSPÓLNOTOWYM I KRAJOWYM, ISTOTNE Z PUNKTU WIDZENIA PROJEKTOWANEGO DOKUMENTU ORAZ SPOSOBY, W JAKICH TE CELE I INNE PROBLEMY ŚRODOWISKA ZOSTAŁY UWZGLĘDNIONE PODCZAS OPRACOWYWANIA DOKUMENTU**

---

Miejscowy plan zagospodarowania przestrzennego stanowi dokument planistyczny o lokalnym znaczeniu, którego zasięg praktycznie nie wykracza poza granice miasta. Przy sporządzaniu projektu zmiany planu miejscowego miały zastosowanie m.in. cele ochrony środowiska ustanowione na szczeblu krajowym istotne z punktu widzenia projektowanego dokumentu, a mianowicie:

- utrzymanie norm odnośnie jakości wód powierzchniowych i podziemnych określonych w przepisach szczegółowych,
- utrzymanie norm odnośnie dopuszczalnych poziomów hałasu w środowisku, określonych w przepisach szczegółowych,
- utrzymanie norm odnośnie jakości powietrza określonych w przepisach szczegółowych.

Powyższe cele zostały uwzględnione przy opracowaniu niniejszego dokumentu.

---

## **PROPOZYCJE DOTYCZĄCE PRZEWIDYWANYCH METOD ANALIZY SKUTKÓW REALIZACJI POSTANOWIEŃ PROJEKTOWANEGO DOKUMENTU ORAZ CZĘSTOTLIWOŚCI JEJ PRZEPROWADZANIA**

---

Zgodnie z art. 25 ustawy Prawo ochrony środowiska z dnia 27 kwietnia 2001 r. wpływ ustaleń projektu tegoż Planu na środowisko przyrodnicze w zakresie: jakości poszczególnych elementów przyrodniczych, dotrzymywaniu standardów jakości środowiska, obszarach występowania przekroczeń, występujących zmianach jakości elementów przyrodniczych i przyczynach tych zmian kontrolowany

będzie w ramach systemu Państwowego Monitoringu Środowiska. Wyniki prowadzonego monitoringu prezentowane będą corocznie w Raportach o stanie środowiska, wydawanych w formie ogólnodostępnej publikacji, ale źródłami danych w tym zakresie mogą też być: Wojewódzka Baza Danych (prowadzona przez Marszałka Województwa), źródła administracyjne wynikające z obowiązków sprawozdawczych lub zapisów ustawowych (decyzje, zezwolenia, pozwolenia) czy badania statystyczne Głównego Urzędu Statystycznego.

Przewidywane metody analizy realizacji postanowień projektu miejscowego planu zagospodarowania przestrzennego pod kątem wpływu na środowisko mogą się odnosić się również do:

- 1) oddziaływania projektowanego zagospodarowania terenu;
- 2) przestrzegania ustaleń dotyczących przeznaczenia terenu, ukształtowania zabudowy i zagospodarowania terenu, ustaleń dotyczących wyposażenia w infrastrukturę techniczną, ochrony i kształtowania środowiska i ładu przestrzennego.

Ad 1). W zakresie oddziaływania projektowanego zagospodarowania terenu na środowisko:

- monitoring państwowy środowiska, prowadzony przez odpowiednie organy administracji państwowej, powołane do badania stanu środowiska,
- w przypadku skarg mieszkańców na uciążliwości prowadzonej w oparciu o uchwalony plan działalności (obiekt sportowe), analizę realizacji MPZP powinien przeprowadzić odpowiedni organ administracji samorządowej.

Ad 2). W zakresie realizacji przestrzegania ustaleń MPZP powinny być okresowe przeglądy zainwestowania obszaru i realizacji MPZP, wykonywane przez administrację samorządową na potrzeby oceny prowadzonej polityki przestrzennej.

---

## **INFORMACJA O MOŻLIWYM TRANSGRANICZNYM ODDZIAŁYWANIU NA ŚRODOWISKO**

---

Realizacja ustaleń projektu zmiany miejscowego planu nie powoduje skutków środowiskowych, których charakter mógłby posiadać znaczenie transgraniczne. Zmiany względem planu obowiązującego mają charakter porządkowy.

---

## **STRESZCZENIE W JĘZYKU NIESPECJALISTYCZNYM**

---

Niniejsza prognoza oddziaływania na środowisko dotyczy miejscowego planu zagospodarowania przestrzennego terenu węzła Olsztynek Zachód.

Celem prognozy jest określenie skutków wpływu realizacji projektu zmiany miejscowego planu zagospodarowania przestrzennego na środowisko, a także przedstawienie rozwiązań eliminujących potencjalne negatywne skutki ustaleń na poszczególne elementy środowiska

Celem zmiany jest likwidacja przeznaczeń terenu związanych z komunikacją wewnętrzną, co stanowi odpowiedź na zapotrzebowanie rynku na większe zwarte obszary przeznaczone pod produkcję i usługi.

Regulacje przebiegu jednej z dróg (przesunięcie jej włączenia w drogę lokalną, ze względu na istniejący w tym miejscu słup linii elektroenergetycznej), regulacja granicy istniejącego cmentarza (zgodnie z obowiązującymi podziałami geodezyjnymi) oraz wprowadzenie zakazu lokalizacji inwestycji związanych z gospodarowaniem odpadami. Teren zieleni z obowiązującego planu w sąsiedztwie cmentarza zmieniono pod teren parkingu, wprowadzono nowe tereny infrastruktury technicznej związanej z elektroenergetyką. Zmiany nie będą miały wpływu na generalne przeznaczenie terenu i jego przyszłe zagospodarowanie z punktu widzenia środowiska.

Nie prognozuje się istotnych negatywnych oddziaływań ustaleń projektu zmiany miejscowego planu na środowisko w tym na obszary chronione w myśl ustawy o ochronie przyrody.

W zakresie badania oddziaływania projektowanego zagospodarowania terenu na środowisko skutecznym narzędziem może być monitoring państwowy środowiska, prowadzony przez odpowiednie organy administracji państwowej, powołane do badania stanu środowiska (wyniki prowadzonego monitoringu prezentowane są corocznie w Raportach o stanie środowiska, wydawanych w formie ogólnodostępnej publikacji).

Zmiany w środowisku zależą będą od charakteru i wielkości inwestycji oraz od wrażliwości środowiska przyrodniczego. Realizacja ustaleń miejscowego planu nie spowoduje skutków środowiskowych, których charakter mógłby posiadać znaczenie transgraniczne. Zaproponowana skala zagospodarowania terenu ma charakter lokalny.

---

## SPISY

---

### Spis rysunków

Rysunek 1 Granice przeznaczeń projektu miejscowego planu na tle ortofotomapy .....	5
Rysunek 2 Projekt miejscowego planu .....	5
Rysunek 3 Granice przeznaczeń projektu miejscowego planu na tle obowiązującego planu .....	6
Rysunek 4 Widok na teren objęty planem miejscowym (teren drogi krajowej i pól uprawnych).....	7
Rysunek 5 Widok na teren objęty planem miejscowym (teren drogi krajowej) .....	8
Rysunek 6 Widok na teren objęty planem miejscowym (istniejąca zabudowa) .....	8
Rysunek 7 Widok na teren objęty planem miejscowym (pola uprawne) .....	9
Rysunek 8 Widok na teren objęty planem miejscowym (istniejąca zabudowa) .....	9
Rysunek 9 Widok na teren objęty planem miejscowym (istniejąca zabudowa) .....	10
Rysunek 10 Widok na teren objęty planem miejscowym (istniejąca zabudowa).....	10
Rysunek 11 Widok na teren objęty planem miejscowym (teren cmentarza) .....	11
Rysunek 12 Widok na teren objęty planem miejscowym (zabudowania dawnej fermy).....	11
Rysunek 13 Fragment mapy geologicznej Polski .....	12

### Spis tabel

Tabela 1 Analiza odległości w promieniu do 10 km – rezerваты .....	14
Tabela 2 Analiza odległości w promieniu do 10 km – obszary chronionego krajobrazu.....	14
Tabela 3 Analiza odległości w promieniu do 10 km – zespół przyrodniczo-krajobrazowy.....	14
Tabela 4 Analiza odległości w promieniu do 10 km – Natura 2000 Obszary Specjalnej Ochrony .....	15
Tabela 5 Analiza odległości w promieniu do 10 km – Natura 2000 Specjalne Obszary Ochrony.....	15
Tabela 6 Analiza odległości w promieniu do 10 km – użytek ekologiczny .....	15

---

## OŚWIADCZENIE

---

Oświadczam, iż spełniam wymagania, o których mowa w art. 74a ust. 2 pkt 2 ustawy z dnia 3 października 2008 r. o udostępnianiu informacji o środowisku i jego ochronie, udziale społeczeństwa w ochronie środowiska oraz o ocenach oddziaływania na środowisko (tj. Dz.U. 2021 poz. 247 z późn. zm.). Jestem świadomy odpowiedzialności karnej za złożenie fałszywego oświadczenia.

