

GEZ
2.1

KARTA ADRESOWA GMINNEJ EWIDENCJI ZABYTKÓW

3. Miejscowość

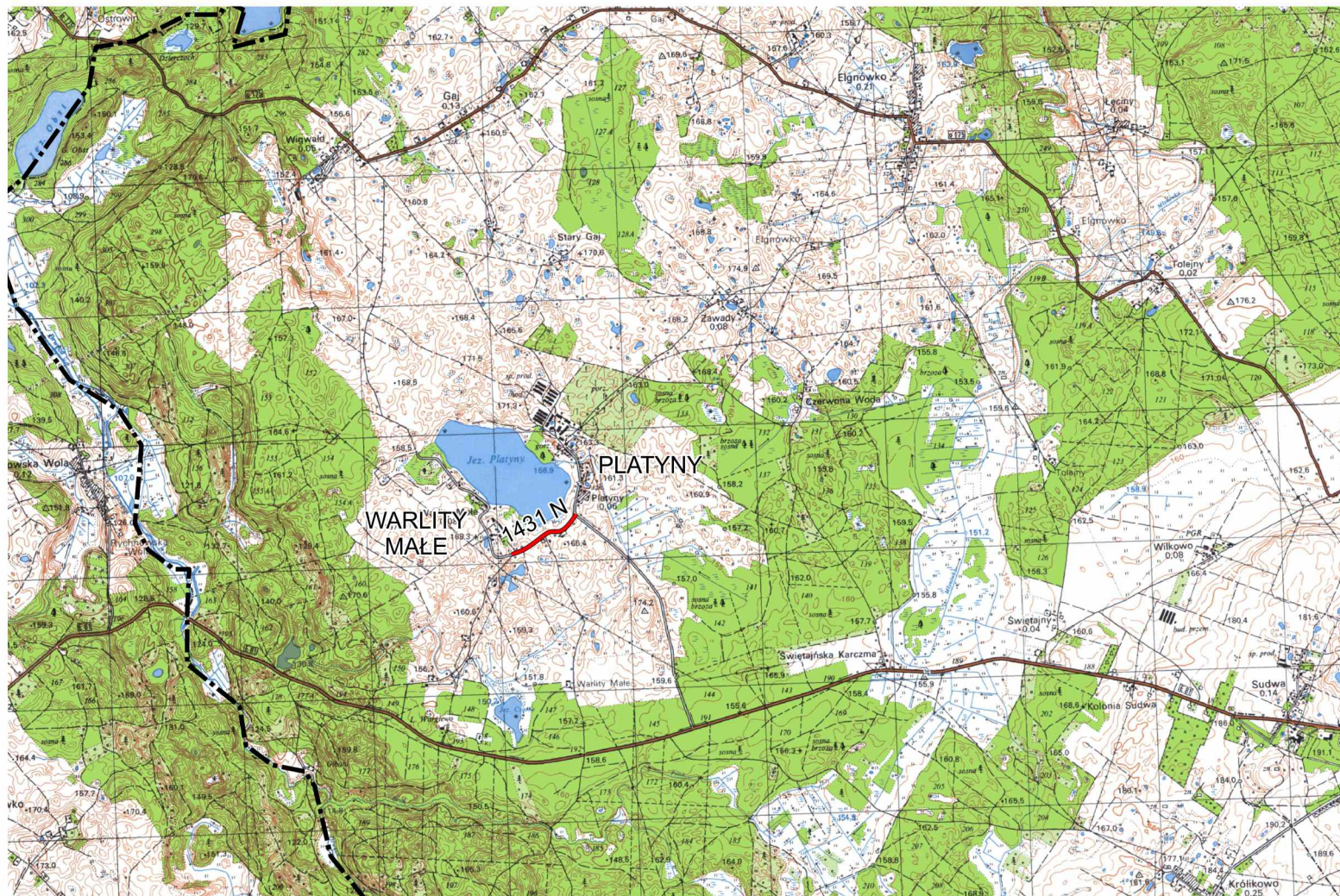
1. Nazwa

ALEJA: PLATYNY - WARLITY MAŁE - DROGA KRAJOWA NR 7

2. Czas powstania

-

8. Fotografia z opisem wskazującym orientację albo mapa z zaznaczonym stanowiskiem archeologicznym



4. Adres

DROGA NR 1431N

Odcinek Platyny - Warlity Małe

5. Przynależność administracyjna

Województwo warmińsko-mazurskie

Powiat olsztyński

Gmina Olsztynek

6. Formy ochrony

Wojewódzka ewidencja zabytków:
Zarządzenie nr 60/2015
Data wpisu: 18 grudnia 2015 r.

7. Opracowanie karty (autor, data i podpis)
mgr inż. Zuzanna Wiśniewska
10 kwietnia 2017 r.

Przebieg drogi

GEZ
2.2

KARTA ADRESOWA GMINNEJ EWIDENCJI ZABYTKÓW

3. Miejscowość

1. Nazwa

ALEJA: PAWŁOWO - GAŚSIOROWO

2. Czas powstania

-

8. Fotografia z opisem wskazującym orientację albo mapa z zaznaczonym stanowiskiem archeologicznym

4. Adres

DROGA NR 1433N

Na całej długości

5. Przynależność administracyjna

Województwo warmińsko-mazurskie

Powiat olsztyński

Gmina Olsztynek

6. Formy ochrony

Wojewódzka ewidencja zabytków:

Zarządzenie nr 60/2015

Data wpisu: 18 grudnia 2015 r.

7. Opracowanie karty (autor, data i podpis)

mgr inż. Zuzanna Wiśniewska

10 kwietnia 2017 r.



Przebieg drogi

GEZ
2.3

KARTA ADRESOWA GMINNEJ EWIDENCJI ZABYTKÓW

3. Miejscowość

1. Nazwa

ALEJA: LUBAWA - FRYGNOWO - PAWŁOWO

2. Czas powstania

-

8. Fotografia z opisem wskazującym orientację albo mapa z zaznaczonym stanowiskiem archeologicznym

4. Adres

DROGA NR 537N

Odcinek skrzyżowanie z drogą
1235N (do Klonowa) - Pawłowo

5. Przynależność administracyjna

Województwo warmińsko-mazurskie

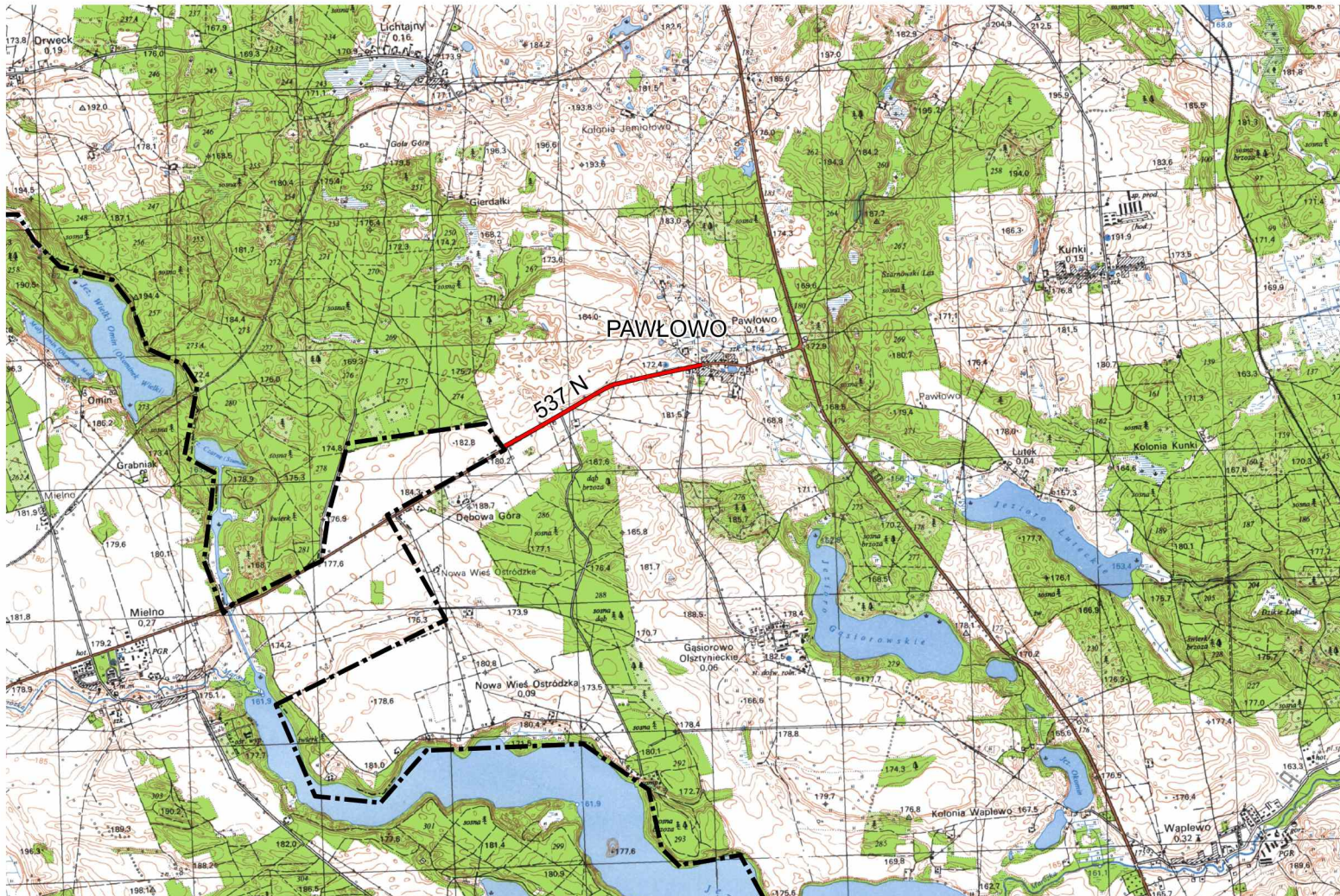
Powiat olsztyński

Gmina Olsztynek

6. Formy ochrony

Wojewódzka ewidencja zabytków:
Zarządzenie nr 60/2015
Data wpisu: 18 grudnia 2015 r.

7. Opracowanie karty (autor, data i podpis)
mgr inż. Zuzanna Wiśniewska
10 kwietnia 2017 r.



Przebieg drogi

GEZ
2.4

KARTA ADRESOWA GMINNEJ EWIDENCJI ZABYTKÓW

3. Miejscowość

1. Nazwa

ALEJA: WIRWAJDY - SMYKOWO - SZYLDAK - WIGWAŁD - GAJ
- ELGNÓWKO - TOLEJNY - WILKOWO - OLSZTYNEK

2. Czas powstania

-

8. Fotografia z opisem wskazującym orientację albo mapa z zaznaczonym stanowiskiem archeologicznym

4. Adres

DROGA NR 1232N

Na całej długości

5. Przynależność administracyjna

Województwo warmińsko-mazurskie

Powiat olsztyński

Gmina Olsztynek

6. Formy ochrony

Wojewódzka ewidencja zabytków:
Zarządzenie nr 60/2015
Data wpisu: 18 grudnia 2015 r.

7. Opracowanie karty (autor, data i podpis)
mgr inż. Zuzanna Wiśniewska
10 kwietnia 2017 r.



Przebieg drogi

GEZ
2.5

KARTA ADRESOWA GMINNEJ EWIDENCJI ZABYTKÓW

3. Miejscowość

1. Nazwa

ALEJA: DROGA NR 1253N - PACÓŁTOWO - DRWECK -
LICHTAJNY - KRÓLIKOWO - OLSZTYNEK

2. Czas powstania

-

8. Fotografia z opisem wskazującym orientację albo mapa z zaznaczonym stanowiskiem archeologicznym

4. Adres

DROGA NR 1260N

Na całej długości

5. Przynależność administracyjna

Województwo warmińsko-mazurskie

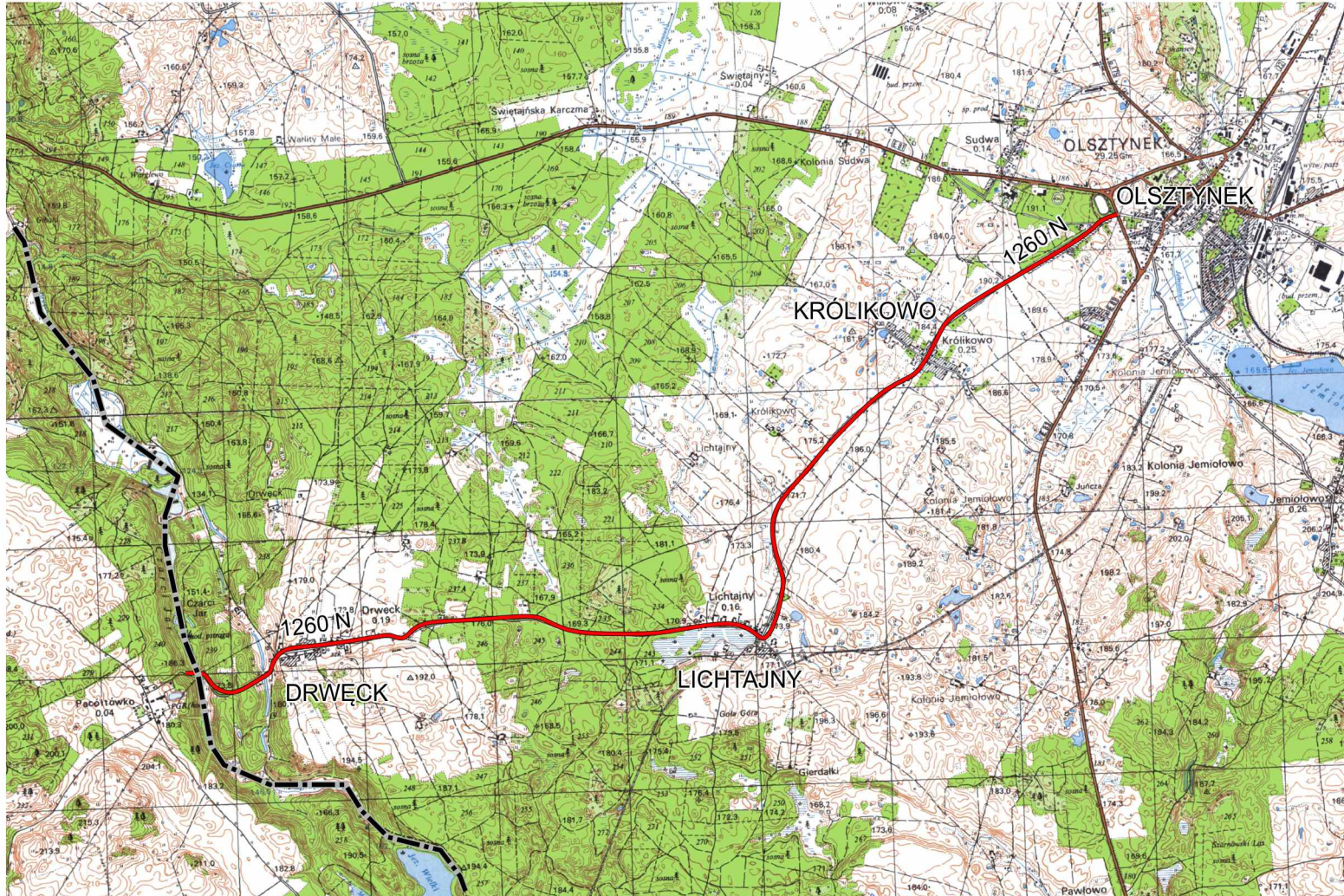
Powiat olsztyński

Gmina Olsztynek

6. Formy ochrony

Wojewódzka ewidencja zabytków:
Zarządzenie nr 60/2015
Data wpisu: 18 grudnia 2015 r.

7. Opracowanie karty (autor, data i podpis)
mgr inż. Zuzanna Wiśniewska
10 kwietnia 2017 r.



Przebieg drogi

GEZ
2.6

KARTA ADRESOWA GMINNEJ EWIDENCJI ZABYTKÓW

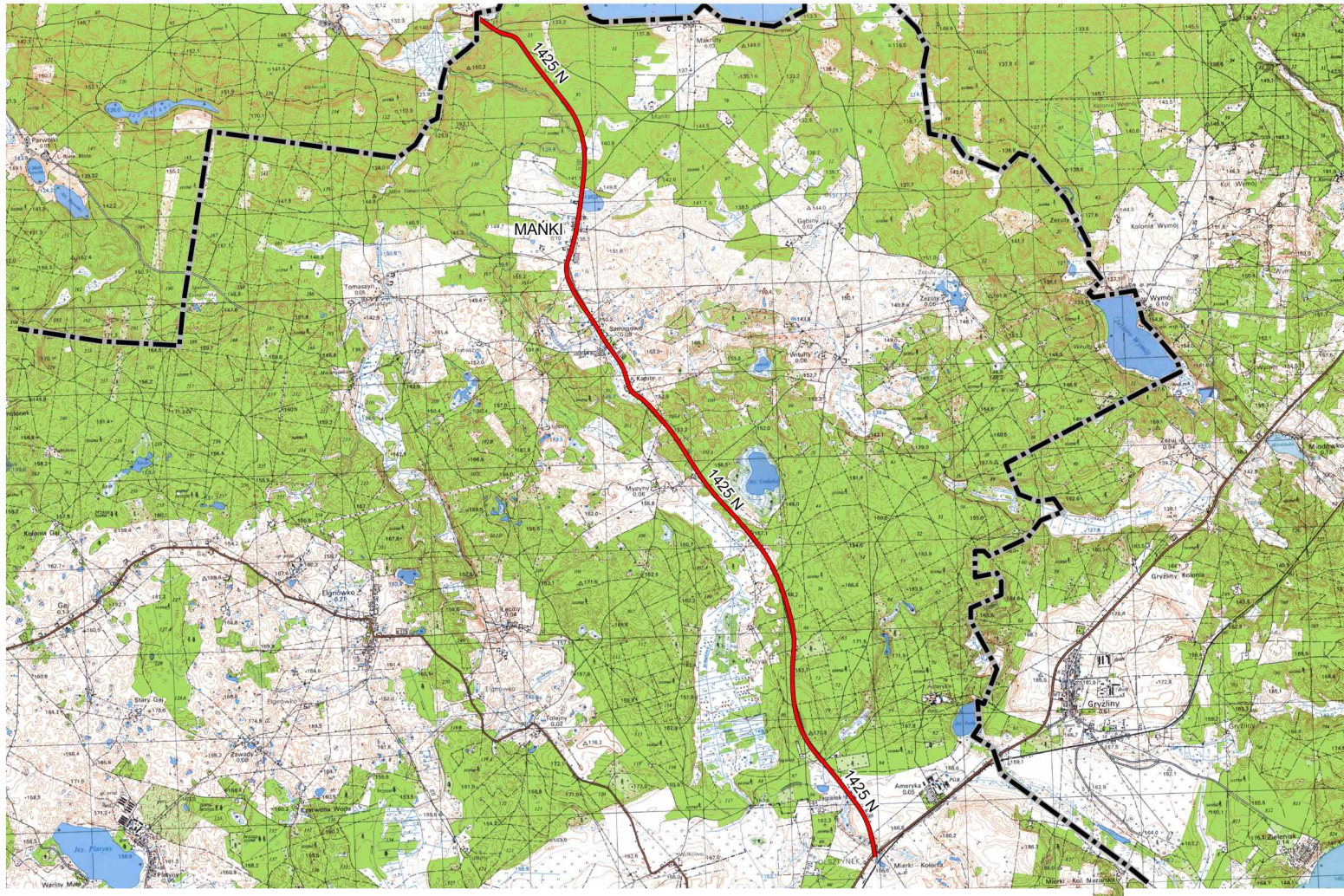
1. Nazwa
ALEJA: PODLEJKI - OLSZTYNEK

2. Czas powstania

-

3. Miejscowość

8. Fotografia z opisem wskazującym orientację albo mapa z zaznaczonym stanowiskiem archeologicznym



4. Adres

DROGA NR 1425N

Na całej długości

5. Przynależność administracyjna

Województwo warmińsko-mazurskie

Powiat olsztyński

Gmina Olsztynek

6. Formy ochrony

Wojewódzka ewidencja zabytków:
Zarządzenie nr 60/2015
Data wpisu: 18 grudnia 2015 r.

7. Opracowanie karty (autor, data i podpis)
mgr inż. Zuzanna Wiśniewska
10 kwietnia 2017 r.

Przebieg drogi

GEZ
2.7

KARTA ADRESOWA GMINNEJ EWIDENCJI ZABYTKÓW

3. Miejscowość

1. Nazwa

ALEJA: TOMASZYN (DROGA NR 1230N) - ELGNÓWKO -
ZAWADY - PLATYNY - DROGA KRAJOWA NR 7

2. Czas powstania

-

8. Fotografia z opisem wskazującym orientację albo mapa z zaznaczonym stanowiskiem archeologicznym



4. Adres

DROGA NR 1429N

Odcinek Platyny - droga nr 7 o wybitnych
walorach

5. Przynależność administracyjna

Województwo warmińsko-mazurskie

Powiat olsztyński

Gmina Olsztynek

6. Formy ochrony

Wojewódzka ewidencja zabytków:
Zarządzenie nr 60/2015
Data wpisu: 18 grudnia 2015 r.

7. Opracowanie karty (autor, data i podpis)
mgr inż. Zuzanna Wiśniewska
10 kwietnia 2017 r.

Przebieg drogi

GEZ
2.8

KARTA ADRESOWA GMINNEJ EWIDENCJI ZABYTKÓW

3. Miejscowość

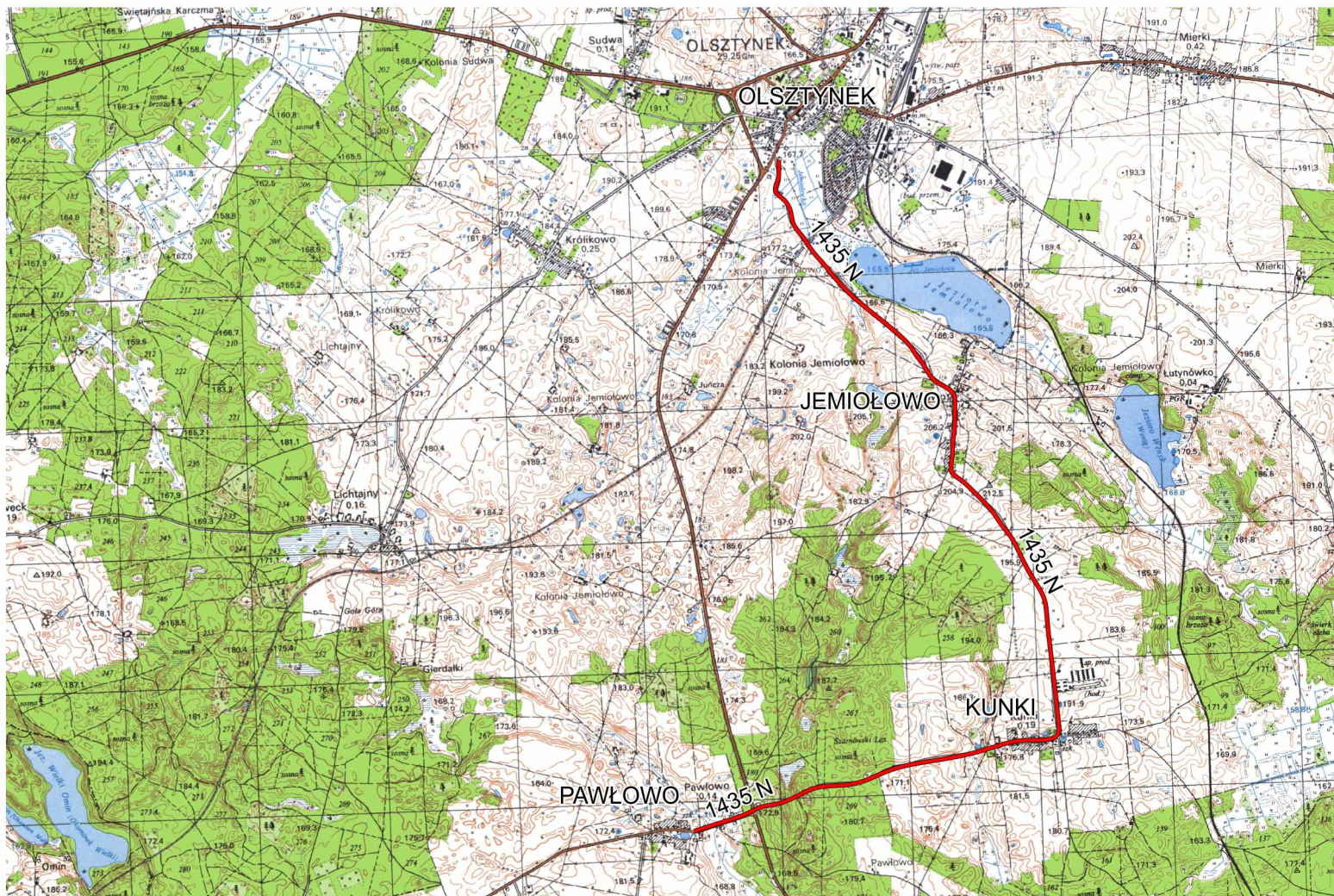
1. Nazwa

ALEJA: OLSZTYNEK - JEMIOŁOWO - KUNKI - PAWŁOWO

2. Czas powstania

-

8. Fotografia z opisem wskazującym orientację albo mapa z zaznaczonym stanowiskiem archeologicznym



4. Adres

DROGA NR 1435N

Na całej długości

5. Przynależność administracyjna

Województwo warmińsko-mazurskie

Powiat olsztyński

Gmina Olsztynek

6. Formy ochrony

Wojewódzka ewidencja zabytków:
Zarządzenie nr 60/2015
Data wpisu: 18 grudnia 2015 r.

7. Opracowanie karty (autor, data i podpis)
mgr inż. Zuzanna Wiśniewska
10 kwietnia 2017 r.

Przebieg drogi

GEZ
2.9

KARTA ADRESOWA GMINNEJ EWIDENCJI ZABYTKÓW

3. Miejscowość

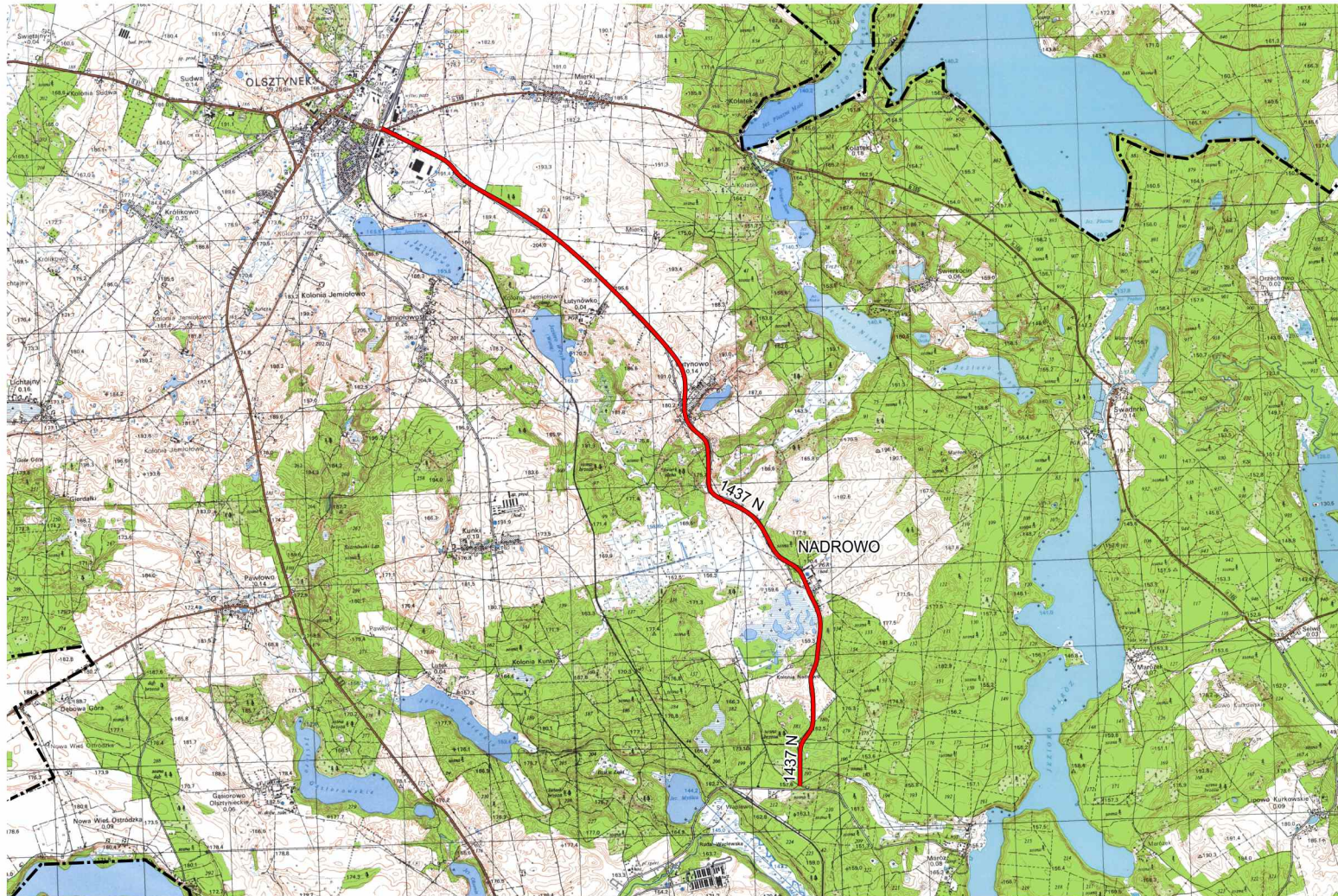
1. Nazwa

ALEJA: OLSZTYNEK - ŁUTYNOWO - ŁUTYNÓWKO -
NADROWO - DROGA NR 1526N (WAPLEWO)

2. Czas powstania

-

8. Fotografia z opisem wskazującym orientację albo mapa z zaznaczonym stanowiskiem archeologicznym



4. Adres

DROGA NR 1437N

Niecałe wybitych walerach na całej długości

5. Przynależność administracyjna

Województwo warmińsko-mazurskie

Powiat olsztyński

Gmina Olsztynek

6. Formy ochrony

Wojewódzka ewidencja zabytków:
Zarządzenie nr 60/2015
Data wpisu: 18 grudnia 2015 r.

7. Opracowanie karty (autor, data i podpis)

mgr inż. Zuzanna Wiśniewska
10 kwietnia 2017 r.

Przebieg drogi

GEZ
2.10

KARTA ADRESOWA GMINNEJ EWIDENCJI ZABYTKÓW

3. Miejscowość

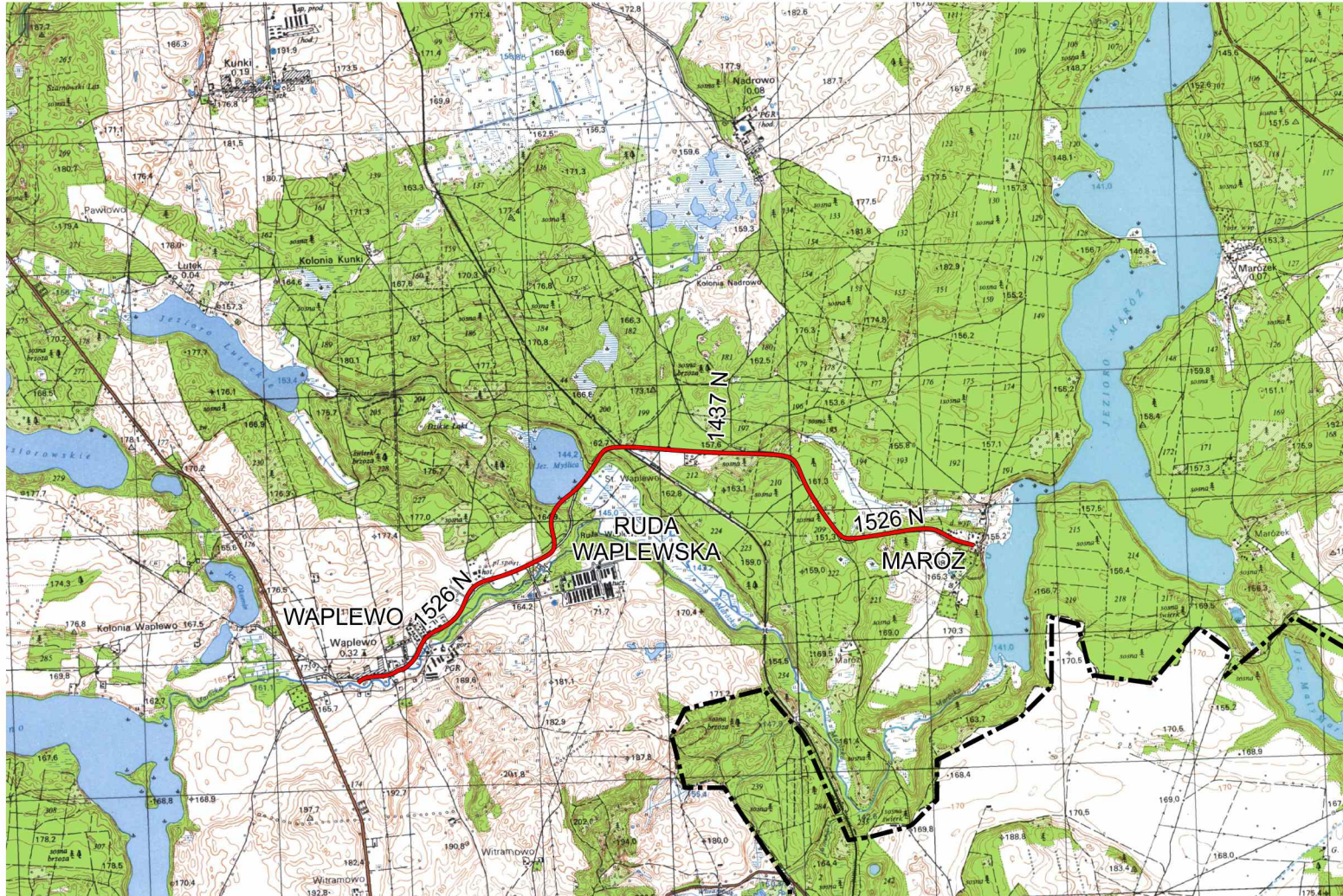
1. Nazwa

ALEJA: WAPLEWO - RUDA WAPLEWSKA - MARÓZ - ŻELAZNO -
FRĄKNOWO

2. Czas powstania

-

8. Fotografia z opisem wskazującym orientację albo mapa z zaznaczonym stanowiskiem archeologicznym



4. Adres

DROGA NR 1526 N

~~Droga nr 1526 N~~
Droga nr 1526 N - Maróz

5. Przynależność administracyjna

Województwo warmińsko-mazurskie

Powiat olsztyński

Gmina Olsztynek

6. Formy ochrony

Wojewódzka ewidencja zabytków:
Zarządzenie nr 60/2015
Data wpisu: 18 grudnia 2015 r.

7. Opracowanie karty (autor, data i podpis)

mgr inż. Zuzanna Wiśniewska
10 kwietnia 2017 r.

Przebieg drogi

GEZ
2.11

KARTA ADRESOWA GMINNEJ EWIDENCJI ZABYTKÓW

3. Miejscowość

1. Nazwa

ALEJA: WITRAMOWO - MALINOWO - ŻELAZNO - ŁYNA -
DROGA WOJEWÓDZKA NR 545 (NIDZICA)

2. Czas powstania

-

8. Fotografia z opisem wskazującym orientację albo mapa z zaznaczonym stanowiskiem archeologicznym

4. Adres

DROGA NR 1528N

Na całej długości

5. Przynależność administracyjna

Województwo warmińsko-mazurskie

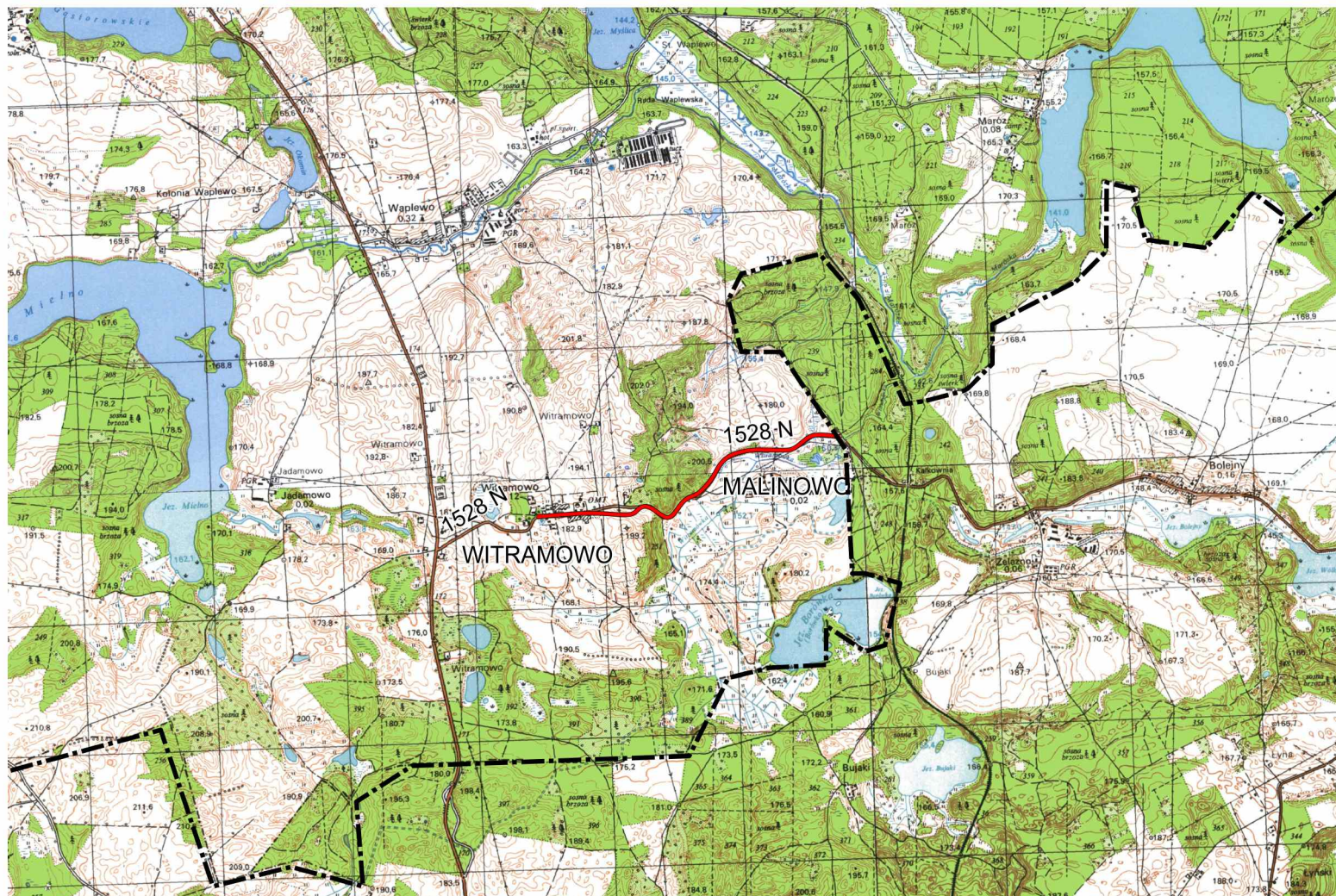
Powiat olsztyński

Gmina Olsztynek

6. Formy ochrony

Wojewódzka ewidencja zabytków:
Zarządzenie nr 60/2015
Data wpisu: 18 grudnia 2015 r.

7. Opracowanie karty (autor, data i podpis)
mgr inż. Zuzanna Wiśniewska
10 kwietnia 2017 r.



Przebieg drogi

**GEZ
2.12**

KARTA ADRESOWA GMINNEJ EWIDENCJI ZABYTKÓW

1. Nazwa
DWÓR

2. Czas powstania
Koniec XIX w. Odbudowany po 1918 r.

3. Miejscowość

A M E R Y K A

8. Fotografia z opisem wskazującym orientację albo mapa z zaznaczonym stanowiskiem archeologicznym



Elewacja południowo-wschodnia

4. Adres

AMERYKA

Ameryka 1
dz. ewid. 2/53
Ameryka 1/1
dz. ewid. 2/55
Ameryka 1a/1
dz. ewid. 2/57

5. Przynależność administracyjna

Województwo warmińsko-mazurskie

Powiat olsztyński

Gmina Olsztynek

6. Formy ochrony

Wojewódzka ewidencja zabytków:
Zarządzenie nr 49/2013
Data wpisu: 10 czerwca 2013 r.

7. Opracowanie karty (autor, data i podpis)
mgr inż. Zuzanna Wiśniewska
10 kwietnia 2017 r.

4. Fotografia z opisem / mapa wskazująca lokalizację



Elewacja południowo-wschodnia z widocznymi przybudówkami zniekształcającymi bryłę pierwotną dworu



Elewacja północno-zachodnia i południowo-zachodnia



Elewacja północno-wschodnia i widoczna przybudówka

1. Obiekt:

Dwór

2. Lokalizacja:Miejscowość: Ameryka 1
dz. ewid. 2/53; 2/55; 2/57**3. Opis:**

Dwór usytuowany na płaskim terenie. Elewacja frontowa skierowana w stronę podwórza. Przed wejściem do budynku wykonane ozdobne schody. Bryła budynku została zniekształcona poprzez przybudówki wykonane od północy i południa. W pierwotnej bryle, w elewacji południowo-wschodniej występuje trójosiowy ryzalit zwieńczony trójkątnym szczytem. Widoczna częściowo wymieniona stolarka okienna. Dach dwuspadowy o symetrycznym nachyleniu połaci dachowych, kryty eternitem i blachą. Brak spójności wykończenia.

GEZ
2.13

KARTA ADRESOWA GMINNEJ EWIDENCJI ZABYTKÓW

1. Nazwa
ZESPÓŁ SZPITALA DLA DZIECI

2. Czas powstania
Początek XX w.

3. Miejscowość

A M E R Y K A

8. Fotografia z opisem wskazującym orientację albo mapa z zaznaczonym stanowiskiem archeologicznym



Budynek główny - widok od podjazdu

4. Adres

AMERYKA

Budynek główny:
Ameryka 21
dz. ewid. 2/47
Willa:
Ameryka 22
dz. ewid. 2/30
Pawilon letni

5. Przynależność administracyjna

Województwo warmińsko-mazurskie

Powiat olsztyński

Gmina Olsztynek

6. Formy ochrony

Rejestr zabytków: A-3524
Data wpisu: 8 czerwca 1993 r.

7. Opracowanie karty (autor, data i podpis)
mgr inż. Zuzanna Wiśniewska
10 kwietnia 2017 r.

4. Fotografia z opisem / mapa wskazująca lokalizację



Budynek główny - elewacja zachodnia



Willa - elewacja zachodnia



Budynek główny - elewacja północna i wschodnia



Willa - elewacja południowo-wschodnia

1. Obiekt:

Zespół Szpitala Dla Dzieci

2. Lokalizacja:

Miejscowość: Ameryka

Budynek główny:

Ameryka 21

Dz. ewid. 2/47

Willa:

Ameryka 22

Dz. ewid. 2/30

3. Opis:

W skład zespołu wchodzi budynek główny szpitala, willa oraz pawilon letni. Pawilon letni nie istnieje.

Zespół budynków usytuowany na płaskim terenie. Od północy i zachodu graniczy z lasem, od południa z drogą dojazdową, od wschodu parkiem i placem zabaw.

Budynek główny: 3-kondygnacyjny z częściowo użytkowym poddaszem. Elewacja frontowa 20-osiowa z 3-osiowym ryzalitem na osi środkowej i 2-osiowymi ryzalitami skrajnymi.

Dach dwuspadowy o symetrycznym nachyleniu połaci dachowych, nad ryzalitami - dachy naczółkowe.

Ściany tynkowane. Zwieńczenia otworów okiennych i parapety opracowane w cegle licówce.

Dach kryty dachówką ceramiczną - holenderską. W połaci obecne wystawki oraz okna połaciowe.

Willa: budynek 2-kondygnacyjny z poddaszem użytkowym.

Dach dwuspadowy kryty dachówką ceramiczną - holenderską.

Przy ścianie zachodniej występuje drewniana weranda. Okna obramowane wykonanymi w tynku opaskami.

Pierwotna bryła budynku zniekształcona została przez wykonaną przy ścianie wschodniej werandę. Przy wejściach do budynku wykonane zostały zadaszenia.

Pawilon letni: nie istnieje.

**GEZ
2.14**

KARTA ADRESOWA GMINNEJ EWIDENCJI ZABYTKÓW

3. Miejscowość

DRWĘCK

1. Nazwa
CMENTARZ EWANGELICKI

2. Czas powstania
1850 r.

8. Fotografia z opisem wskazującym orientację albo mapa z zaznaczonym stanowiskiem archeologicznym



4. Adres

DRWĘCK
dz. ewid. 215

5. Przynależność administracyjna

Województwo warmińsko-mazurskie

Powiat olsztyński

Gmina Olsztynek

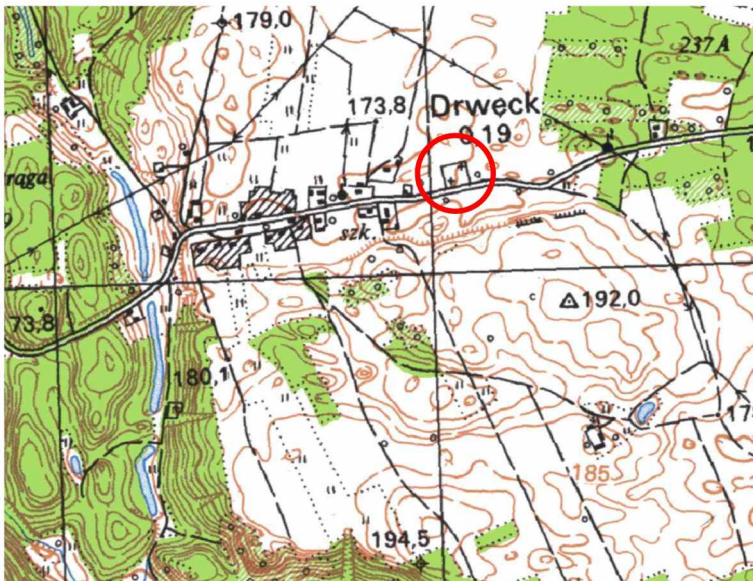
6. Formy ochrony

Wojewódzka ewidencja zabytków:
Zarządzenie nr 49/2013
Data wpisu: 10 czerwca 2013 r.

7. Opracowanie karty (autor, data i podpis)
mgr inż. Zuzanna Wiśniewska
10 kwietnia 2017 r.

Widok ogólny

4. Fotografia z opisem / mapa wskazująca lokalizację



Lokalizacja cmentarza



Wybrany grób



Wybrany grób



Wybrane gorby

1. Obiekt:
Cmentarz ewangelicki

2. Lokalizacja:
Miejscowość: Drwęck
Dz. ewid. 215

3. Opis:
Cmentarz zlokalizowany przy głównej drodze, otoczony przez pola uprawne. Trudny do odszukania, w złym stanie. Zachowane pojedyncze obrzeża grobów. Nie odnaleziono tablic nagrobnych. Brak ogrodzenia cmentarza.

**GEZ
2.15**

KARTA ADRESOWA GMINNEJ EWIDENCJI ZABYTKÓW

3. Miejscowość

DRWĘCK

1. Nazwa
CMENTARZ WOJENNY Z OKRESU I WOJNY ŚWIATOWEJ

2. Czas powstania
Koniec sierpnia 1914 r.

8. Fotografia z opisem wskazującym orientację albo mapa z zaznaczonym stanowiskiem archeologicznym



4. Adres

DRWĘCK
dz. ewid. 3132/1

5. Przynależność administracyjna

Województwo warmińsko-mazurskie

Powiat olsztyński

Gmina Olsztynek

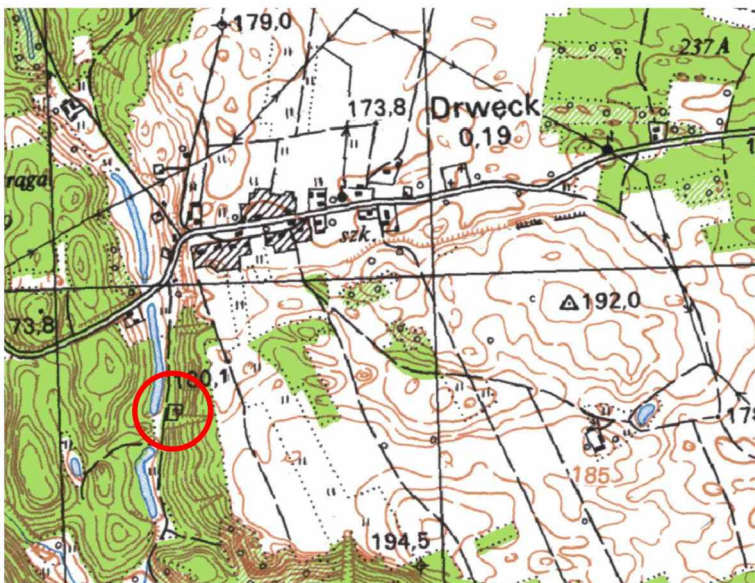
6. Formy ochrony

Rejestr zabytków: A-3536
Data wpisu: 16 czerwca 1993 r.

7. Opracowanie karty (autor, data i podpis)
mgr inż. Zuzanna Wiśniewska
10 kwietnia 2017 r.

Widok ogólny

4. Fotografia z opisem / mapa wskazująca lokalizację



Lokalizacja cmentarza



Widok ogólny



Widok ogólny



Wybrane groby

1. Obiekt:

Cmentarz wojenny z okresu I wojny światowej

2. Lokalizacja:

Miejscowość: Drwęck
Dz. ewid. 3132/1

3. Opis:

Cmentarz zlokalizowany w lesie, przy leśnej drodze. Łatwy do odzyskania. Zachowane kamienne obrzeża grobów. Nie odnaleziono tablic nagrobnych. Brak ogrodzenia cmentarza.

**GEZ
2.16**

KARTA ADRESOWA GMINNEJ EWIDENCJI ZABYTKÓW

3. Miejscowość

ELGNÓWKO

1. Nazwa
CMENTARZ EWANGELICKI, OBECNIE KATOLICKI

2. Czas powstania
1902 r.

8. Fotografia z opisem wskazującym orientację albo mapa z zaznaczonym stanowiskiem archeologicznym



4. Adres

**ELGNÓWKO
dz. ewid. 45**

5. Przynależność administracyjna

Województwo warmińsko-mazurskie

Powiat olsztyński

Gmina Olsztynek

6. Formy ochrony

Wojewódzka ewidencja zabytków:
Zarządzenie nr 49/2013
Data wpisu: 10 czerwca 2013 r.

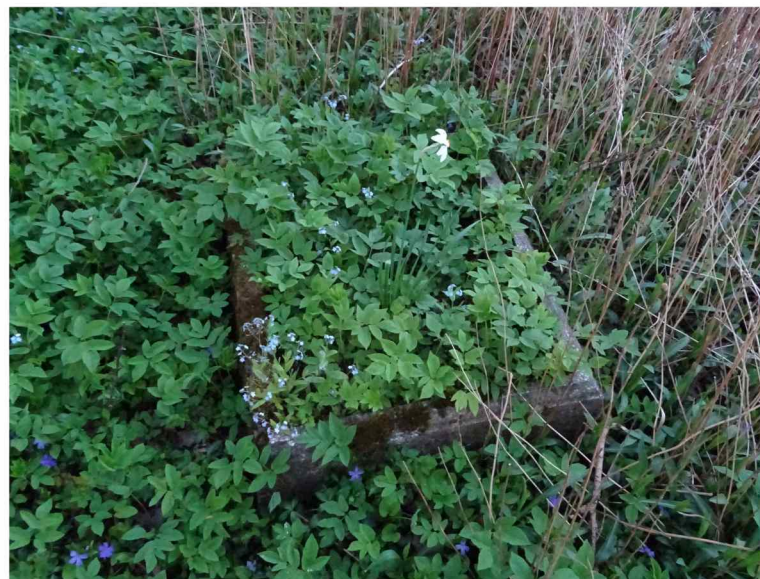
7. Opracowanie karty (autor, data i podpis)
mgr inż. Zuzanna Wiśniewska
10 kwietnia 2017 r.

Widok ogólny

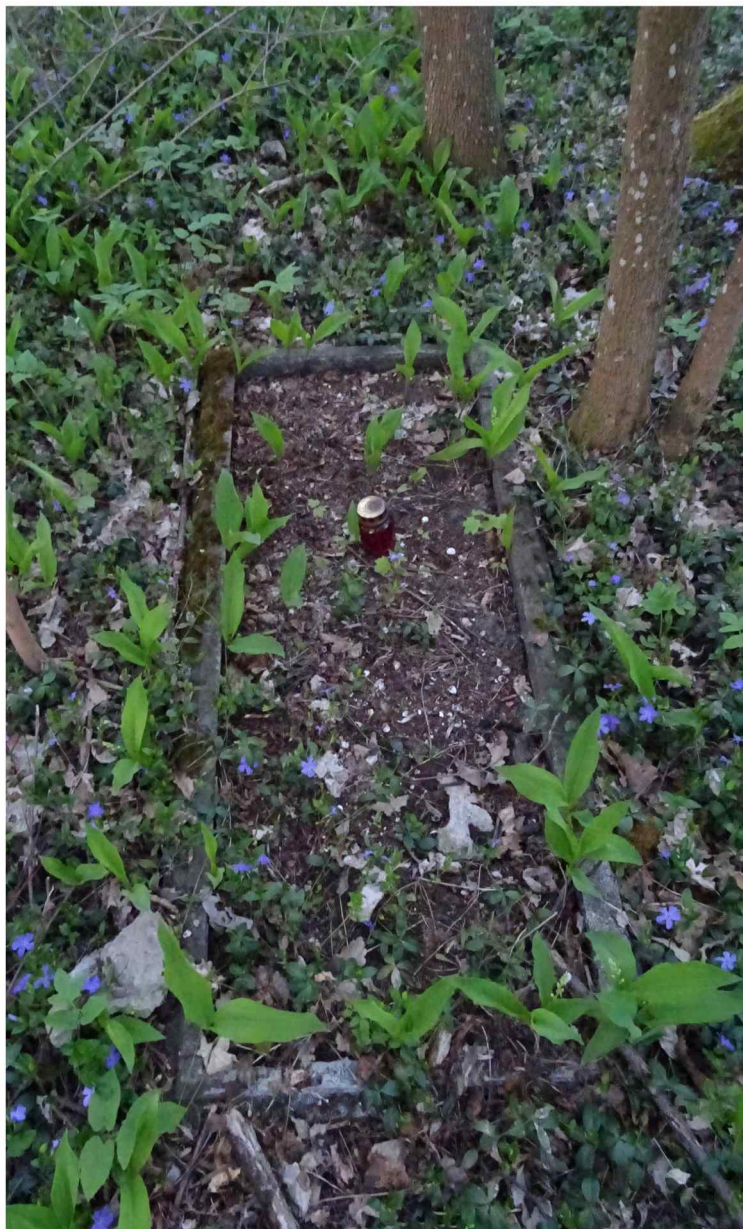
4. Fotografia z opisem / mapa wskazująca lokalizację



Lokalizacja cmentarza



Wybrany grób



Wybrane gorby

1. Obiekt:

Cmentarz ewangelicki, obecnie katolicki

2. Lokalizacja:

Miejscowość: Elgnówko
Dz. ewid. 45

3. Opis:

Cmentarz zlokalizowany przy głównej drodze, otoczony przez pola uprawne. Trudny do odszukania, w złym stanie. Zachowane pojedyncze obrzeża grobów. Nie odnaleziono tablic nagrobnych. Brak ogrodzenia cmentarza.

**GEZ
2.17**

KARTA ADRESOWA GMINNEJ EWIDENCJI ZABYTKÓW

3. Miejscowość

G A J

1. Nazwa
CMENTARZ EWANGELICKI
- OBECNIE RZYMSKOKATOLICKI / PARAFIALNY

2. Czas powstania
Początek XX w.

8. Fotografia z opisem wskazującym orientację albo mapa z zaznaczonym stanowiskiem archeologicznym



4. Adres

**GAJ
dz. ewid. 19**

5. Przynależność administracyjna

Województwo warmińsko-mazurskie

Powiat olsztyński

Gmina Olsztynek

6. Formy ochrony

Wojewódzka ewidencja zabytków:
Zarządzenie nr 49/2013
Data wpisu: 10 czerwca 2013 r.

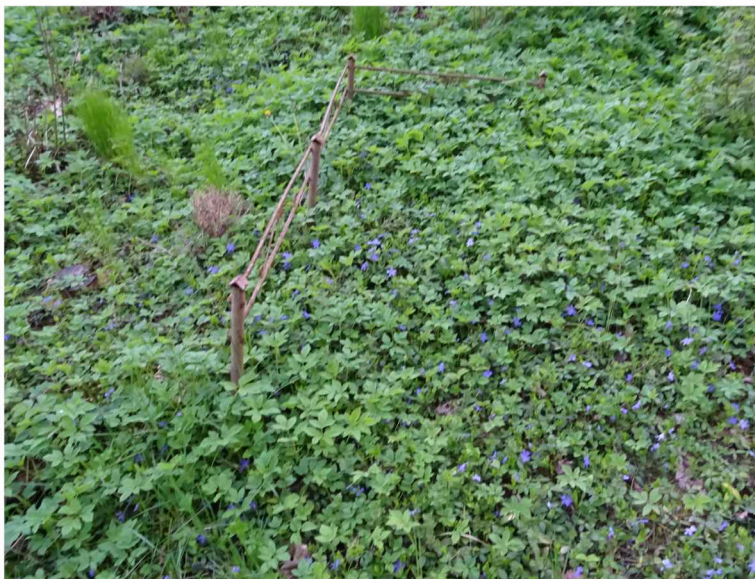
7. Opracowanie karty (autor, data i podpis)
mgr inż. Zuzanna Wiśniewska
10 kwietnia 2017 r.

Widok ogólny

4. Fotografia z opisem / mapa wskazująca lokalizację



Lokalizacja cmentarza



Wybrany grób



Wybrane gorby

1. Obiekt:

Cmentarz ewangelicki
- obecnie rzymskokatolicki/ parafialny

2. Lokalizacja:

Miejscowość: Gaj
Dz. ewid. 19

3. Opis:

Cmentarz zlokalizowany przy głównej drodze, otoczony przez pola uprawne i las. Łatwy do odzyskania. Wyraźnie podzielony na część starą (opuszczoną, nieutrzymywaną) i nową (użytkowaną, zagospodarowaną w dobrym stanie). W części starej zachowane pojedyncze obrzeża grobów i ogrodzenia. Nie odnaleziono tablic nagrobnych. Cmentarz ogrodzony.

GEZ
2.18

KARTA ADRESOWA GMINNEJ EWIDENCJI ZABYTKÓW

3. Miejscowość

GĄSIOROWO

1. Nazwa
ZESPÓŁ DWORSKO-FOLWARCZNY Z PARKIEM

2. Czas powstania
Pałac: 1810 r. - 1820 r.
Chałupa: Koniec XIX w. - XX w.

8. Fotografia z opisem wskazującym orientację albo mapa z zaznaczonym stanowiskiem archeologicznym



4. Adres

GĄSIOROWO

Pałac: Gąsiorowo 14 dz. ewid. 4/3
Chałupa: Gąsiorowo 1a dz. ewid. 4/17
Spichlerz: Gąsiorowo dz. ewid. 4/29
Budynek inwentarski: Gąsiorowo dz. ewid. 4/28
Park: 4/3; 4/30; 4/31

5. Przynależność administracyjna

Województwo warmińsko-mazurskie

Powiat olsztyński

Gmina Olsztynek

6. Formy ochrony

Zespół

Wojewódzka ewidencja zabytków:
Zarządzenie nr 49/2013
Data wpisu: 10 czerwca 2013 r.

Pałac

Rejestr zabytków: A-1588
Data wpisu: 15 sierpnia 1985 r.

Dom mieszkalny, kiedyś chałupa

Rejestr zabytków: A-4210
Data wpisu: 13 lutego 2001

7. Opracowanie karty (autor, data i podpis)

mgr inż. Zuzanna Wiśniewska
10 kwietnia 2017 r.

Lokalizacja zespołu

4. Fotografia z opisem / mapa wskazująca lokalizację



Brama wjazdowa



Pałac - elewacja południowo-zachodnia



Dojazd do pałacu

1. Obiekt:

- Zespół dworsko-folwarczny z parkiem
- Pałac
- Dom mieszkalny, kiedyś chałupa
- Spichlerz
- Budynek inwentarski - magazyn
- Park

2. Lokalizacja:

- Pałac: Gąsiorowo 14 dz. ewid. 4/3
- Chałupa: Gąsiorowo 1a dz. ewid. 4/17
- Spichlerz: Gąsiorowo dz. ewid. 4/29
- Budynek inwentarski: Gąsiorowo dz. ewid. 4/28
- Park: 4/3; 4/30; 4/31

3. Opis:

W skład zespołu wchodzi spichlerz, budynek inwentarski, park oraz wpisane dodatkowo do rejestru zabytków pałac i budynek mieszkalny (kiedyś chałupa). Zespół usytuowany nad jeziorem Gąsiorowskim, na południe od drogi prowadzącej z Pawłowa do Mielna.

1. Pałac usytuowany nad brzegiem jeziora Gąsiorowskiego. Elewacja frontowa 7-osiowa. W ryzalicie klasyczne wejście. Gzymsy podokienne i kordonowe. Naroża boniowane. Budynek poddany rewaloryzacji.

2. Dom mieszkalny, kiedyś chałupa znajduje się na wzgórzu, na terenie przyległym do pałacu, zorientowana na północny-zachód od pałacu.

Chałupa drewniana, kryta dachem dwuspadowym naczółkowym. Zachowana stolarka okienna. Chałupa obecnie nie jest użytkowana.

3. Spichlerz murowany z kamienia i cegły ceramicznej, przekryty dachem dwuspadowym o symetrycznym nachyleniu połaci dachowych. Zwieńczenia otworów okiennych i parapety opracowane w cegle licówce. Budynek obecnie nieużytkowany.

4. Budynek inwentarski murowany, otynkowany, Naroża boniowane. Tynkowane obrzeża otworów okiennych o drzwiowych. Dach dwuspadowy o symetrycznym nachyleniu połaci dachowych. Budynek poddany rewaloryzacji, obecnie wykorzystywany jako magazyn.

4. Fotografia z opisem / mapa wskazująca lokalizację



Dom mieszkalny, kiedyś chałupa



Spichlerz



Budynek inwentarski - magazyn

**GEZ
2.19**

KARTA ADRESOWA GMINNEJ EWIDENCJI ZABYTKÓW

1. Nazwa
DWÓR

2. Czas powstania
Przełom XIX w. i XX w.

3. Miejscowość

JADAMOWO

8. Fotografia z opisem wskazującym orientację albo mapa z zaznaczonym stanowiskiem archeologicznym



Elewacja frontowa

4. Adres

JADAMOWO

Jadamowo 1
Obr. Witramowo, dz. ewid. 19/19

5. Przynależność administracyjna

Województwo warmińsko-mazurskie

Powiat olsztyński

Gmina Olsztynek

6. Formy ochrony

Rejestr zabytków: A-3579
Data wpisu: 21 października 1993 r.

7. Opracowanie karty (autor, data i podpis)
mgr inż. Zuzanna Wiśniewska
10 kwietnia 2017 r.

4. Fotografia z opisem / mapa wskazująca lokalizację



Podcień przy wejściu głównym do budynku



Zdobienie nad otworem okiennym

1. Obiekt:

Dwór

2. Lokalizacja:

Jadamowo 1, obr. Witramowo, dz. ewid. 19/19

3. Opis:

Dwór położony w miejscowości Jadamowo na wzgórzu. Budynek murowany z cegły ceramicznej, otynkowany. Obramowania otworów okiennych i drzwiowych w tynku. W elewacji frontowej 3-osiowy ryzalit. Przy wejściu głównym podcień.

Dach dwuspadowy pokryty eternitem.

Otwory okienne w piwnicy wykończone w cegle ceramicznej. Stalarka okienna częściowo wymieniona.

**GEZ
2.20**

KARTA ADRESOWA GMINNEJ EWIDENCJI ZABYTKÓW

1. Nazwa
PARK

2. Czas powstania
XIX w.

3. Miejscowość

JADAMOWO

8. Fotografia z opisem wskazującym orientację albo mapa z zaznaczonym stanowiskiem archeologicznym



Widok ogólny

4. Adres

JADAMOWO

Jadamowo, obr. Witramowo, dz. ewid. 19/19

5. Przynależność administracyjna

Województwo warmińsko-mazurskie

Powiat olsztyński

Gmina Olsztynek

6. Formy ochrony

Rejestr zabytków: A-1414
Data wpisu: 2 marca 1983 r.

7. Opracowanie karty (autor, data i podpis)
mgr inż. Zuzanna Wiśniewska
10 kwietnia 2017 r.

**GEZ
2.21**

KARTA ADRESOWA GMINNEJ EWIDENCJI ZABYTKÓW

3. Miejscowość

JAGIEŁEK

1. Nazwa
CMENTARZ Z OKRESU I WOJNY ŚWIATOWEJ PRZY
LEŚNICZÓWCE JAGIEŁEK

2. Czas powstania
Po 1914 r. odnowiony w 2000 r.

8. Fotografia z opisem wskazującym orientację albo mapa z zaznaczonym stanowiskiem archeologicznym



4. Adres

JAGIEŁEK
obr. Ameryka
dz. ewid. 3376/6

5. Przynależność administracyjna

Województwo warmińsko-mazurskie

Powiat olsztyński

Gmina Olsztynek

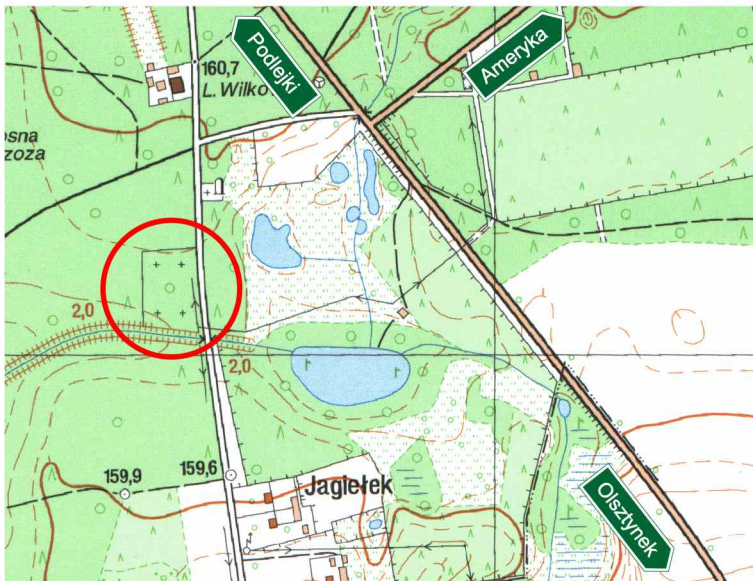
6. Formy ochrony

Rejestr zabytków: A-3533
Data wpisu: 16 czerwca 1993 r.

7. Opracowanie karty (autor, data i podpis)
mgr inż. Zuzanna Wiśniewska
10 kwietnia 2017 r.

Widok ogólny

4. Fotografia z opisem / mapa wskazująca lokalizację



Lokalizacja cmentarza



Cmentarz - widok ogólny

1. Obiekt:

Cmentarz z okresu I wojny światowej przy leśniczówce Jagielek

2. Lokalizacja:

Miejscowość: Jagielek
Obr. Ameryka, dz. ewid. 3376/6

3. Opis:

Cmentarz zlokalizowany w lesie przy drodze leśnej, łatwy do odnalezienia. Cmentarz odnowiony. Na grobach postawiane krzyże bez informacji o zmarłych. Brak ogrodzenia. Granice cmentarza wyznaczone przez zachowane pojedyncze słupki betonowe.

**GEZ
2.22**

KARTA ADRESOWA GMINNEJ EWIDENCJI ZABYTKÓW

3. Miejscowość

JAGIEŁEK

1. Nazwa

CMENTARZ Z OKRESU I WOJNY ŚWIATOWEJ
WRAZ Z POMNIKIEM USYTUOWANY
PRZY LEŚNICZÓWCE JAGIEŁEK

2. Czas powstania

Brak danych

8. Fotografia z opisem wskazującym orientację albo mapa z zaznaczonym stanowiskiem archeologicznym



Widok ogólny

4. Adres

JAGIEŁEK
obr. Ameryka
dz. ewid. 3375/13

5. Przynależność administracyjna

Województwo warmińsko-mazurskie

Powiat olsztyński

Gmina Olsztynek

6. Formy ochrony

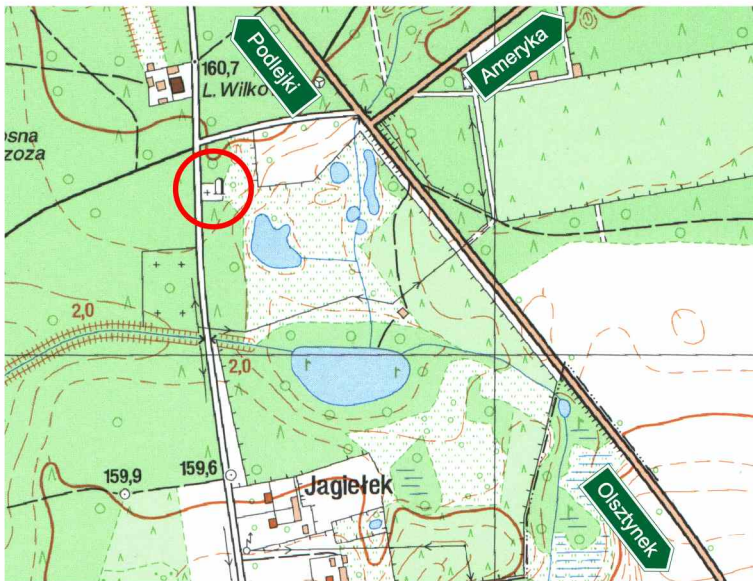
Rejestr zabytków: A-3533

Data wpisu: 16 czerwca 1993 r.

7. Opracowanie karty (autor, data i podpis)

mgr inż. Zuzanna Wiśniewska
10 kwietnia 2017 r.

4. Fotografia z opisem / mapa wskazująca lokalizację



Lokalizacja cmentarza



Pomnik przy leśniczówce

1. Obiekt:

Cmentarz z okresu I wojny światowej wraz z pomnikiem usytuowany przy leśniczówce Jagiełek

2. Lokalizacja:

Miejscowość: Jagiełek
Dz. ewid. 3375/13

3. Opis:

Cmentarz zlokalizowany przy leśniczówce Jagiełek. możliwy do zlokalizowania dzięki pomnikowi. Brak nagrobków, brak tablic z informacjami o zmarłych. brak ogrodzenia cmentarza.

**GEZ
2.23**

KARTA ADRESOWA GMINNEJ EWIDENCJI ZABYTKÓW

3. Miejscowość

JEMIOŁOWO

1. Nazwa
CMENTARZ EWANGELICKI

2. Czas powstania
Brak danych

8. Fotografia z opisem wskazującym orientację albo mapa z zaznaczonym stanowiskiem archeologicznym



4. Adres

JEMIOŁOWO
dz. ewid. 107

5. Przynależność administracyjna

Województwo warmińsko-mazurskie

Powiat olsztyński

Gmina Olsztynek

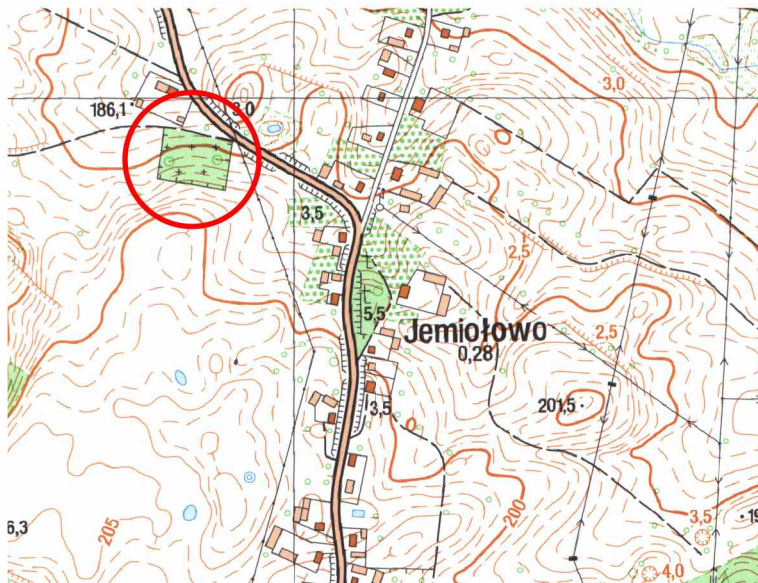
6. Formy ochrony

Wojewódzka ewidencja zabytków:
Zarządzenie nr 49/2013
Data wpisu: 10 czerwca 2013 r.

7. Opracowanie karty (autor, data i podpis)
mgr inż. Zuzanna Wiśniewska
10 kwietnia 2017 r.

Widok ogólny

4. Fotografia z opisem / mapa wskazująca lokalizację



Lokalizacja cmentarza



Wybrane groby



Nagrobek z informacją o zmarłym



Wybrane groby

1. Obiekt:
Cmentarz ewangelicki

2. Lokalizacja:
Miejscowość: Jemiołowo
Dz. ewid. 107

3. Opis:
Cmentarz zlokalizowany przy głównej drodze, otoczony przez pola uprawne. Łatwy do odszukania, w ogólnym złym stanie. Widoczne ślady opieki nad poszczególnymi grobami. Zachowane liczne obrzeża grobów i pojedyncze tablice nagrobne z informacją o zmarłych. Brak ogrodzenia cmentarza.

**GEZ
2.24**

KARTA ADRESOWA GMINNEJ EWIDENCJI ZABYTKÓW

3. Miejscowość

JEMIOŁOWO

1. Nazwa
CMENTARZ EWANGELICKI

2. Czas powstania
Brak danych

8. Fotografia z opisem wskazującym orientację albo mapa z zaznaczonym stanowiskiem archeologicznym



4. Adres

JEMIOŁOWO
dz. ewid. 221

5. Przynależność administracyjna

Województwo warmińsko-mazurskie

Powiat olsztyński

Gmina Olsztynek

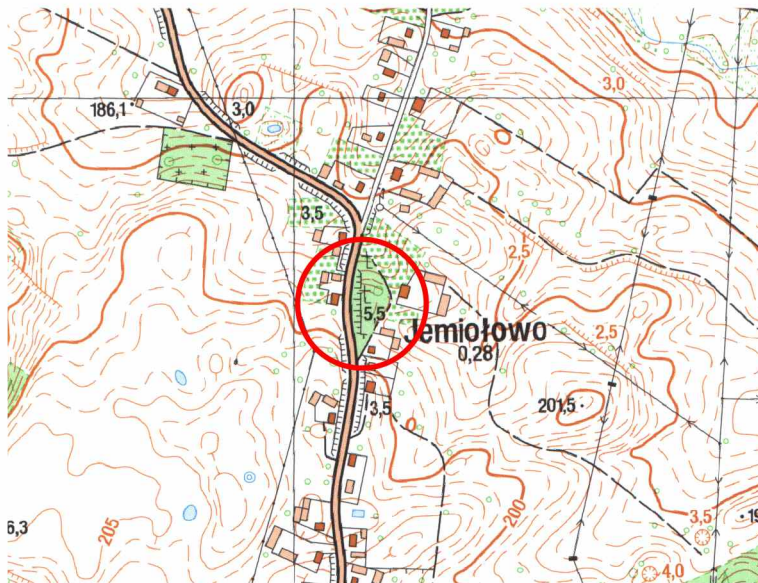
6. Formy ochrony

Wojewódzka ewidencja zabytków:
Zarządzenie nr 49/2013
Data wpisu: 10 czerwca 2013 r.

7. Opracowanie karty (autor, data i podpis)
mgr inż. Zuzanna Wiśniewska
10 kwietnia 2017 r.

Widok ogólny

4. Fotografia z opisem / mapa wskazująca lokalizację



Lokalizacja cmentarza



Widok ogólny



Dzwonnica na terenie cmentarza

1. Obiekt:
Cmentarz ewangelicki

2. Lokalizacja:
Miejscowość: Jemiołowo
Dz. ewid. 221

3. Opis:
Cmentarz zlokalizowany przy głównej drodze, w centrum wsi. Łatwy do odszukania dzięki zachowanej dzwonnicy. Cmentarz w złym stanie. Zachowane pojedyncze obrzeża grobów. Nie odnaleziono tablic nagrobnych. Brak ogrodzenia cmentarza.

**GEZ
2.25**

KARTA ADRESOWA GMINNEJ EWIDENCJI ZABYTKÓW

1. Nazwa
CMENTARZ EWANGELICKI

2. Czas powstania
1840 r.

3. Miejscowość

KRÓLIKOWO

8. Fotografia z opisem wskazującym orientację albo mapa z zaznaczonym stanowiskiem archeologicznym



4. Adres

**KRÓLIKOWO
dz. ewid. 52**

5. Przynależność administracyjna

Województwo warmińsko-mazurskie

Powiat olsztyński

Gmina Olsztynek

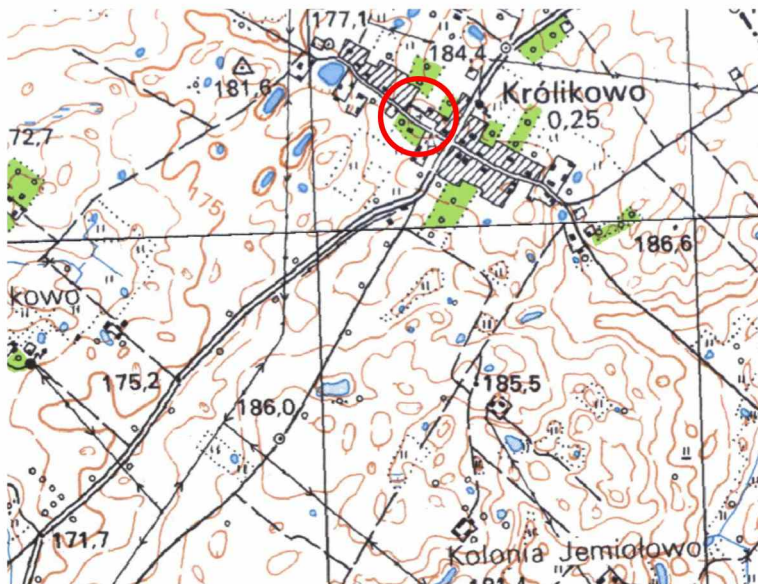
6. Formy ochrony

Wojewódzka ewidencja zabytków:
Zarządzenie nr 49/2013
Data wpisu: 10 czerwca 2013 r.

7. Opracowanie karty (autor, data i podpis)
mgr inż. Zuzanna Wiśniewska
10 kwietnia 2017 r.

Widok ogólny

4. Fotografia z opisem / mapa wskazująca lokalizację



Lokalizacja cmentarza



Ostatnia zachowana tablica nagrobna

1. Obiekt:
Cmentarz ewangelicki

2. Lokalizacja:
Miejscowość: Królikowo
Dz. ewid. 52

3. Opis:
Cmentarz zlokalizowany przy głównej drodze, w centrum wsi. Łatwy do odszukania. W złym stanie. Zachowane pojedyncze obrzeża grobów. Zachowane kute ogrodzenia grobów rodzinnych. Odnaleziono jedną tablicę nagrobną z informacją o zmarłym. cmentarz ogrodzony siatką. Zauważalne ubytki w siatce ogrodzenia.



Wybrany grób



Elementy kute grobu rodzinnego

**GEZ
2.26**

KARTA ADRESOWA GMINNEJ EWIDENCJI ZABYTKÓW

3. Miejscowość

KUNKI

1. Nazwa
CMENTARZ EWANGELICKI

2. Czas powstania
Początek XX w.

8. Fotografia z opisem wskazującym orientację albo mapa z zaznaczonym stanowiskiem archeologicznym



4. Adres

**KUNKI
dz. ewid. 114**

5. Przynależność administracyjna

Województwo warmińsko-mazurskie

Powiat olsztyński

Gmina Olsztynek

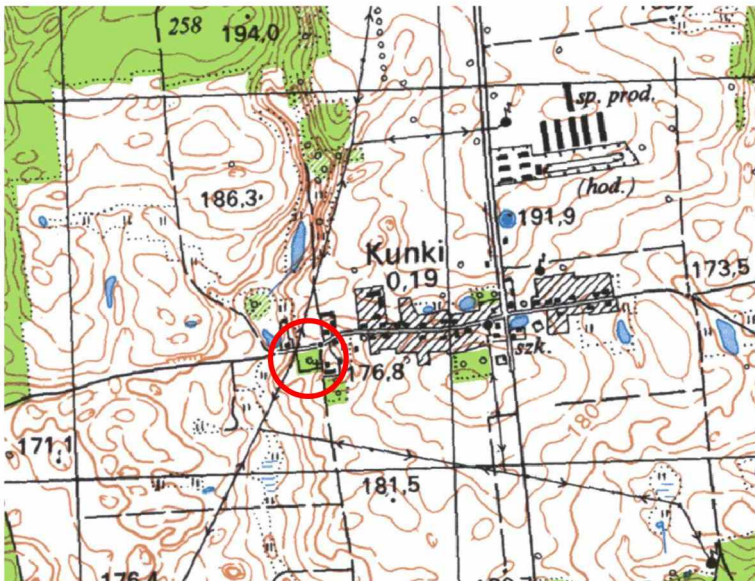
6. Formy ochrony

Wojewódzka ewidencja zabytków:
Zarządzenie nr 49/2013
Data wpisu: 10 czerwca 2013 r.

7. Opracowanie karty (autor, data i podpis)
mgr inż. Zuzanna Wiśniewska
10 kwietnia 2017 r.

Widok ogólny

4. Fotografia z opisem / mapa wskazująca lokalizację



Lokalizacja cmentarza



Grób rodzinny



Wybrane groby



Zachowana tablica nagrobna

1. Obiekt:
Cmentarz ewangelicki

2. Lokalizacja:
Miejscowość: Kunki
Dz. ewid. 114

3. Opis:
Cmentarz zlokalizowany przy głównej drodze, przy wyjeździe ze wsi w stronę Pawłowa. Trudny do odnalezienia, w złym stanie. Zachowane pojedyncze obrzeża grobów oraz kute elementy ogrodzeń grobów. Odnaleziono pojedyncze tablice nagrobne z informacjami o zmarłych. Tablice nieczytelne. Brak ogrodzenia cmentarza.

**GEZ
2.27**

KARTA ADRESOWA GMINNEJ EWIDENCJI ZABYTKÓW

3. Miejscowość

KURKI

1. Nazwa
CMENTARZ EWANGELICKI / PARAFIALNY

2. Czas powstania
XVIII w.

8. Fotografia z opisem wskazującym orientację albo mapa z zaznaczonym stanowiskiem archeologicznym



4. Adres

**KURKI
dz. ewid. 18**

5. Przynależność administracyjna

Województwo warmińsko-mazurskie

Powiat olsztyński

Gmina Olsztynek

6. Formy ochrony

Wojewódzka ewidencja zabytków:
Zarządzenie nr 49/2013
Data wpisu: 10 czerwca 2013 r.

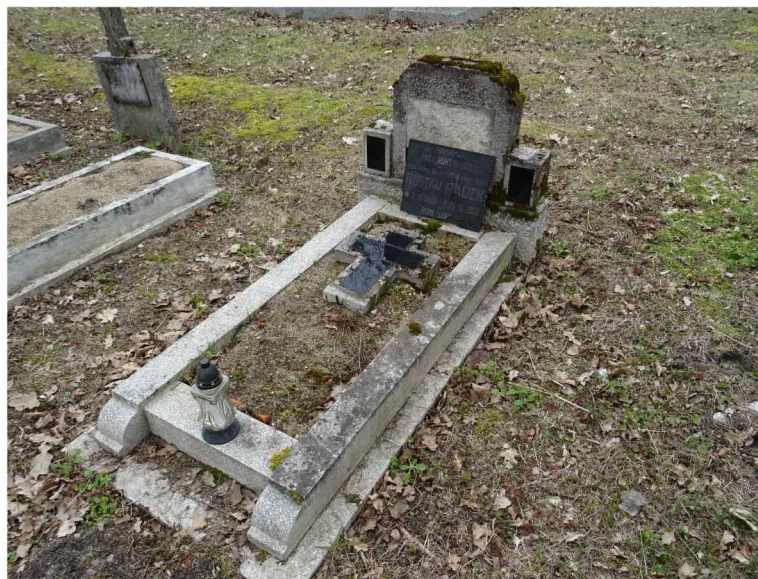
7. Opracowanie karty (autor, data i podpis)
mgr inż. Zuzanna Wiśniewska
10 kwietnia 2017 r.

Widok ogólny

4. Fotografia z opisem / mapa wskazująca lokalizację



Lokalizacja cmentarza



Wybrany grób



Wybrany grób

1. Obiekt:
Cmentarz ewangelicki / parafialny

2. Lokalizacja:
Miejscowość: Kurki
Dz. ewid. 18

3. Opis:
Cmentarz zlokalizowany przy kościele. Łatwy do odszukania, utrzymywany. Zachowane liczne obrzeża grobów. Tablice nagrobne w większości przypadków wymienione na nowe, czytelne. Cmentarz ogrodzony.

GEZ
2.28

KARTA ADRESOWA GMINNEJ EWIDENCJI ZABYTKÓW

3. Miejscowość

KURKI

1. Nazwa

KOŚCIÓŁ EWANGELICKO-AUGSBURSKI,
OBECNIE FILIALNY, RZYMSKO-KATOLICKI

2. Czas powstania

Ok. 1751 r. - 1757 r.
Przebudowany wraz z dobudowaną wieżą 1905 r. - 1906 r.

8. Fotografia z opisem wskazującym orientację albo mapa z zaznaczonym stanowiskiem archeologicznym



Elewacja frontowa

4. Adres

KURKI

Kurki 5 dz. ewid. 18

5. Przynależność administracyjna

Województwo warmińsko-mazurskie

Powiat olsztyński

Gmina Olsztynek

6. Formy ochrony

Rejestr zabytków: A-1514
Data wpisu: 6 stycznia 1984 r.

7. Opracowanie karty (autor, data i podpis)

mgr inż. Zuzanna Wiśniewska
10 kwietnia 2017 r.

4. Fotografia z opisem / mapa wskazująca lokalizację



Elewacja północno-zachodnia



Ogrodzenie kościoła



Wrota wejścia bocznego

1. Obiekt:

Kościół ewangelicko-augsburski, obecnie filialny, rzymsko-katolicki

2. Lokalizacja:

Kurki 5 dz. ewid. 18

3. Opis:

Kościół usytuowany we wsi Kurki na wzgórzu. Murowany z kamienia i cegły, otynkowany. Przekryty dachem dwuspadowym, kryty czerwoną dachówką - esówką. Zbudowany na planie prostokąta z wieżą w części zachodniej. Stolarka okienna i drzwiowa zachowana. Na wieży zamontowana była chorągiewka z datą 1905, obecnie chorągiewki brak.

**GEZ
2.29**

KARTA ADRESOWA GMINNEJ EWIDENCJI ZABYTKÓW

3. Miejscowość

LICHTAJNY

1. Nazwa
CMENTARZ EWANGELICKI

2. Czas powstania
1860 r.

8. Fotografia z opisem wskazującym orientację albo mapa z zaznaczonym stanowiskiem archeologicznym



4. Adres

**LICHTAJNY
dz. ewid. 218**

5. Przynależność administracyjna

Województwo warmińsko-mazurskie

Powiat olsztyński

Gmina Olsztynek

6. Formy ochrony

Wojewódzka ewidencja zabytków:
Zarządzenie nr 49/2013
Data wpisu: 10 czerwca 2013 r.

7. Opracowanie karty (autor, data i podpis)
mgr inż. Zuzanna Wiśniewska
10 kwietnia 2017 r.

Widok ogólny

4. Fotografia z opisem / mapa wskazująca lokalizację



Lokalizacja cmentarza



Ostatnia zachowana tablica nagrobna



Wybrany grób

1. Obiekt:
Cmentarz ewangelicki

2. Lokalizacja:
Miejscowość: Lichtajny
Dz. ewid. 218

3. Opis:
Cmentarz zlokalizowany przy drodze z Lichtajny do Olsztynka, otoczony przez pola uprawne. Trudny do odzyskania, w złym stanie. Zachowane pojedyncze obrzeża grobów. Odnaleziono pozostałości jednej tablicy nagrobnej. Brak ogrodzenia cmentarza.

**GEZ
2.30**

KARTA ADRESOWA GMINNEJ EWIDENCJI ZABYTKÓW

3. Miejscowość

LICHTAJNY

1. Nazwa
CMENTARZ EWANGELICKI

2. Czas powstania
2 połowa XIX w.

8. Fotografia z opisem wskazującym orientację albo mapa z zaznaczonym stanowiskiem archeologicznym



4. Adres

**LICHTAJNY
dz. ewid. 172**

5. Przynależność administracyjna

Województwo warmińsko-mazurskie

Powiat olsztyński

Gmina Olsztynek

6. Formy ochrony

Wojewódzka ewidencja zabytków:
Zarządzenie nr 49/2013
Data wpisu: 10 czerwca 2013 r.

7. Opracowanie karty (autor, data i podpis)
mgr inż. Zuzanna Wiśniewska
10 kwietnia 2017 r.

Widok ogólny

4. Fotografia z opisem / mapa wskazująca lokalizację



Lokalizacja cmentarza



Wybrany grób



Wybrane groby



Wybrany grób

1. Obiekt:
Cmentarz ewangelicki

2. Lokalizacja:
Miejscowość: Lichtajny
Dz. ewid. 172

3. Opis:
Cmentarz zlokalizowany przy drodze polnej, w sąsiedztwie zabudowy wsi. Trudny do odszukania, w złym stanie. Zachowane pojedyncze obrzeża grobów. Nie odnaleziono tablic nagrobnych z informacją o zmarłych. Brak ogrodzenia cmentarza.

**GEZ
2.31**

KARTA ADRESOWA GMINNEJ EWIDENCJI ZABYTKÓW

3. Miejscowość

**LIPOWO
KURKOWSKIE**

1. Nazwa
CMENTARZ EWANGELICKI

2. Czas powstania
2 połowa XIX w.

8. Fotografia z opisem wskazującym orientację albo mapa z zaznaczonym stanowiskiem archeologicznym



4. Adres

LIPOWO KURKOWSKIE
dz. ewid. 476

5. Przynależność administracyjna

Województwo warmińsko-mazurskie

Powiat olsztyński

Gmina Olsztynek

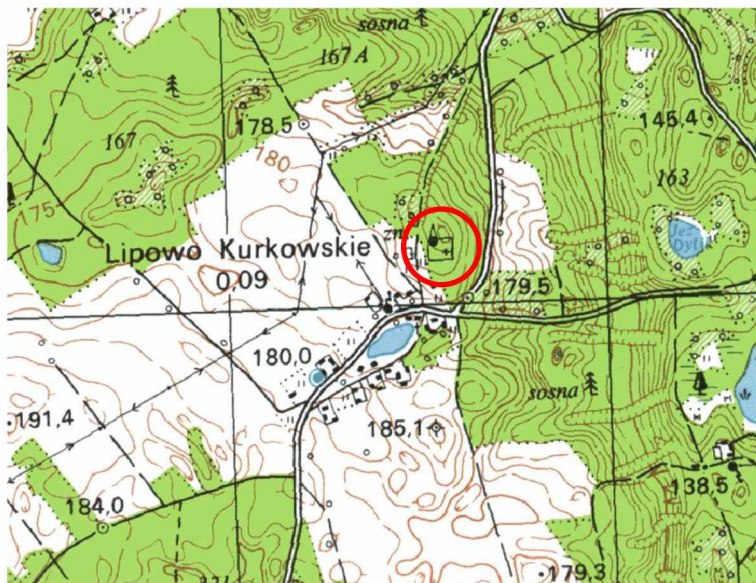
6. Formy ochrony

Wojewódzka ewidencja zabytków:
Zarządzenie nr 49/2013
Data wpisu: 10 czerwca 2013 r.

7. Opracowanie karty (autor, data i podpis)
mgr inż. Zuzanna Wiśniewska
10 kwietnia 2017 r.

Widok ogólny

4. Fotografia z opisem / mapa wskazująca lokalizację



Lokalizacja cmentarza



Kute elementy ogrodzenia grobu



Zachowana tablica nagrobna

1. Obiekt:
Cmentarz ewangelicki

2. Lokalizacja:
Miejscowość: Lipowo Kurkowskie
Dz. ewid. 42

3. Opis:
Cmentarz zlokalizowany przy w lesie, przy drodze leśnej. Łatwy do odszukania dzięki zachowanej dzwonnicy. Cmentarz w złym stanie. Zachowane pojedyncze obrzeża grobów, kute ogrodzenia grobów, tablice nagrobne z informacją o zmarłych. Brak ogrodzenia cmentarza.

**GEZ
2.32**

KARTA ADRESOWA GMINNEJ EWIDENCJI ZABYTKÓW

3. Miejscowość

LUTEK

1. Nazwa
CMENTARZ EWANGELICKI

2. Czas powstania
1 połowa XX w.

8. Fotografia z opisem wskazującym orientację albo mapa z zaznaczonym stanowiskiem archeologicznym



4. Adres

**LUTEK
dz. ewid. 34**

5. Przynależność administracyjna

Województwo warmińsko-mazurskie

Powiat olsztyński

Gmina Olsztynek

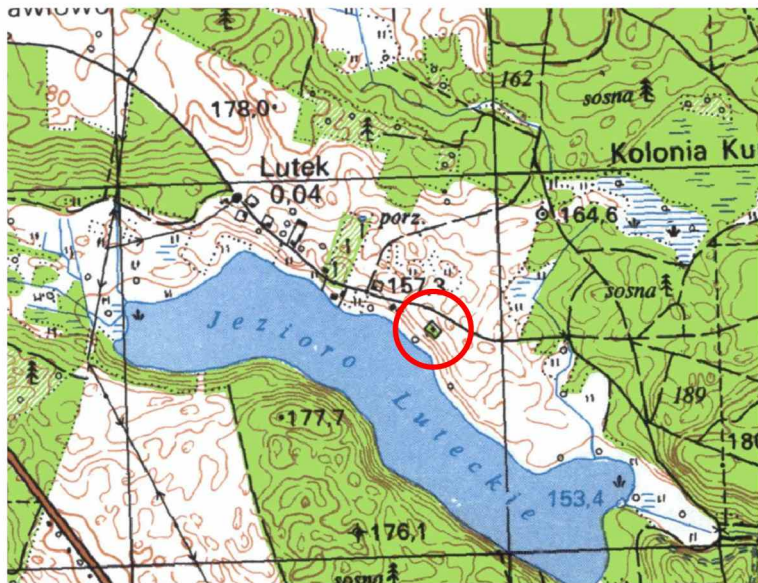
6. Formy ochrony

Wojewódzka ewidencja zabytków:
Zarządzenie nr 49/2013
Data wpisu: 10 czerwca 2013 r.

7. Opracowanie karty (autor, data i podpis)
mgr inż. Zuzanna Wiśniewska
10 kwietnia 2017 r.

Widok ogólny

4. Fotografia z opisem / mapa wskazująca lokalizację



Lokalizacja cmentarza



Wybrany grób



Wybrane groby



Wybrane groby

1. Obiekt:
Cmentarz ewangelicki

2. Lokalizacja:
Miejscowość: Lutek
Dz. ewid. 34

3. Opis:
Cmentarz zlokalizowany pomiędzy drogą główną a jeziorem Luteckim. Otoczony przez budynki letniskowe. Łatwy do odnalezienia dzięki umieszczonej tablicy informacyjnej zabudowy nieruchomości. Zachowane obrzeża grobów. Nie odnaleziono tablic nagrobnych z informacją o zmarłych. Widoczne ślady opieki nad poszczególnymi grobami. Brak ogrodzenia cmentarza.

**GEZ
2.33**

KARTA ADRESOWA GMINNEJ EWIDENCJI ZABYTKÓW

1. Nazwa
CMENTARZ EWANGELICKI

2. Czas powstania
Koniec XIX w.

3. Miejscowość

ŁĘCINY

8. Fotografia z opisem wskazującym orientację albo mapa z zaznaczonym stanowiskiem archeologicznym



4. Adres

ŁĘCINY
dz. ewid. 18

5. Przynależność administracyjna

Województwo warmińsko-mazurskie

Powiat olsztyński

Gmina Olsztynek

6. Formy ochrony

Wojewódzka ewidencja zabytków:
Zarządzenie nr 49/2013
Data wpisu: 10 czerwca 2013 r.

7. Opracowanie karty (autor, data i podpis)
mgr inż. Zuzanna Wiśniewska
10 kwietnia 2017 r.

Widok ogólny

4. Fotografia z opisem / mapa wskazująca lokalizację



Lokalizacja cmentarza

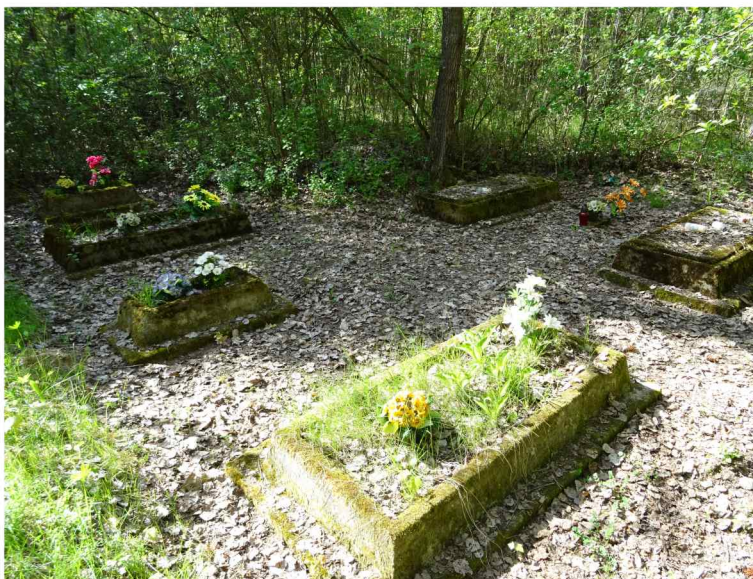


Zachowana tablica nagrobna

1. Obiekt:
Cmentarz ewangelicki

2. Lokalizacja:
Miejscowość: Łęciny
Dz. ewid. 18

3. Opis:
Cmentarz zlokalizowany w lesie przy drodze leśnej. Trudny do odszukania, w złym stanie. Zachowane pojedyncze obrzeża grobów i tablice nagrobne z informacją o zmarłych. Widoczne ślady opieki nad poszczególnymi grobami. Brak ogrodzenia cmentarza.



Wybrane groby



Wybrane groby

**GEZ
2.34**

KARTA ADRESOWA GMINNEJ EWIDENCJI ZABYTKÓW

3. Miejscowość

ŁUTYNOWO

1. Nazwa
CMENTARZ EWANGELICKI - OBECNIE KOMUNALNY

2. Czas powstania
XIX w. - XX w.

8. Fotografia z opisem wskazującym orientację albo mapa z zaznaczonym stanowiskiem archeologicznym



4. Adres

ŁUTYNOWO
dz. ewid. 108

5. Przynależność administracyjna

Województwo warmińsko-mazurskie

Powiat olsztyński

Gmina Olsztynek

6. Formy ochrony

Wojewódzka ewidencja zabytków:
Zarządzenie nr 49/2013
Data wpisu: 10 czerwca 2013 r.

7. Opracowanie karty (autor, data i podpis)
mgr inż. Zuzanna Wiśniewska
10 kwietnia 2017 r.

Widok ogólny

4. Fotografia z opisem / mapa wskazująca lokalizację



Lokalizacja cmentarza



Zachowana płyta nagrobna

1. **Obiekt:**

Cmentarz ewangelicki - obecnie komunalny

2. **Lokalizacja:**

Miejscowość: Łutynowo
Dz. ewid. 108

3. **Opis:**

Cmentarz zlokalizowany na wzgórzu, na południowy-zachód od jeziora Łutynowo. Łatwy do odszukania. Zachowane liczne obrzeża grobów oraz kute ogrodzenia grobów rodzinnych. Zachowane liczne tablice nagrobne z informacją o zmarłych, tablice czytelne. Cmentarz w dobrym stanie. Brak ogrodzenia cmentarza.



Wybrane gorby



Kute elementy ogrodzenia grobu rodzinnego

**GEZ
2.35**

KARTA ADRESOWA GMINNEJ EWIDENCJI ZABYTKÓW

1. Nazwa
DWÓR

2. Czas powstania
Początek XX w.

3. Miejscowość

ŁUTYNÓWKO

8. Fotografia z opisem wskazującym orientację albo mapa z zaznaczonym stanowiskiem archeologicznym



Elewacja północna

4. Adres

ŁUTYNÓWKO

Łutynówko 5a dz. ewid. 6/52

5. Przynależność administracyjna

Województwo warmińsko-mazurskie

Powiat olsztyński

Gmina Olsztynek

6. Formy ochrony

Rejestr zabytków: A-3502
Data wpisu: 17 maja 1993 r.

7. Opracowanie karty (autor, data i podpis)
mgr inż. Zuzanna Wiśniewska
10 kwietnia 2017 r.

4. Fotografia z opisem / mapa wskazująca lokalizację



Elewacja południowo-zachodnia

1. Obiekt:

Dwór

2. Lokalizacja:

Łutynówko 5 dz. ewid. 6/52

3. Opis:

Dwór usytuowany w miejscowości Łutynwko na terenie zespołu dworsko-folwarcznego zlokalizowanego na południe od drogi prowadzącej z Olsztyńka do Łutynowa.

Budynek elewacją frontową skierowany w stronę podwórza.

Budynek murowany z cegły ceramicznej i wapienno-piaskowej.

Budynek otynkowany. Cokół z kamienia polnego i cegły.

Dach czterospadowy kryty eternitem.

W narożu ścian zachodniej i północnej występuje wieża na planie pięcioboku.

Stołarka okienna niewymieniona.

Obecnie budynek nie jest użytkowany.

**GEZ
2.36**

KARTA ADRESOWA GMINNEJ EWIDENCJI ZABYTKÓW

1. Nazwa
CHAŁUPA MIESZKALNO-GOSPODARCZA

2. Czas powstania
Początek XXw.

3. Miejscowość

MAKRUTY

8. Fotografia z opisem wskazującym orientację albo mapa z zaznaczonym stanowiskiem archeologicznym



Elewacja południowa i zachodnia

4. Adres

MAKRUTY

Makruty 8
Obr. Makruty, dz. ewid. 14

5. Przynależność administracyjna

Województwo warmińsko-mazurskie

Powiat olsztyński

Gmina Olsztynek

6. Formy ochrony

Rejestr zabytków: A-3559
Data wpisu: 15 września 1993 r.

7. Opracowanie karty (autor, data i podpis)
mgr inż. Zuzanna Wiśniewska
10 kwietnia 2017 r.

4. Fotografia z opisem / mapa wskazująca lokalizację



Elewacja południowa



Deskowanie ściany szczytowej poddasza

1. Obiekt:

Chałupa mieszkalno-gospodarcza

2. Lokalizacja:

Makruty 8

Obr. Makruty, dz. ewid. 14

3. Opis:

Budynek usytuowany nad brzegiem jeziora Sarąg. Kalenicą ustawiony prostopadle do drogi dojazdowej. Pierwotnie był to budynek murowany z cegły ceramicznej na podmurówce z kamienia polnego. Obecnie budynek jest otynkowany. Dach o symetrycznym nachyleniu połaci dachowych, kryty blachodachwką. Stolarka okienna i drzwiowa wymieniona na nową.

**GEZ
2.37**

KARTA ADRESOWA GMINNEJ EWIDENCJI ZABYTKÓW

1. Nazwa
OWCZARNIA

2. Czas powstania
XIX w. - XX w. Lata 30-te

3. Miejscowość

MALINOWO

8. Fotografia z opisem wskazującym orientację albo mapa z zaznaczonym stanowiskiem archeologicznym



Owczarnia - elewacja wschodnia

4. Adres

MALINOWO

Malinowo dz. ewid. 10/42

5. Przynależność administracyjna

Województwo warmińsko-mazurskie

Powiat olsztyński

Gmina Olsztynek

6. Formy ochrony

Wojewódzka ewidencja zabytków:
Zarządzenie nr 49/2013
Data wpisu: 10 czerwca 2013 r.

7. Opracowanie karty (autor, data i podpis)
mgr inż. Zuzanna Wiśniewska
10 kwietnia 2017 r.

4. Fotografia z opisem / mapa wskazująca lokalizację



Elewacja północna



Elewacja południowa

1. Obiekt:
Owczarnia

2. Lokalizacja:
Malinowo dz. ewid. 10/42

3. Opis:
Owczarnia
Budynek murowany z cegły ceramicznej i z kamienia. Ściana szczytowa w części poddasza wykonana jako mur pruski. Dach dwuspadowy kryty eternitem.

**GEZ
2.38**

KARTA ADRESOWA GMINNEJ EWIDENCJI ZABYTKÓW

3. Miejscowość

MAŃKI

1. Nazwa
CMENTARZ EWANGELICKO-AUGSBURSKI

2. Czas powstania
1 połowa XIX w.

8. Fotografia z opisem wskazującym orientację albo mapa z zaznaczonym stanowiskiem archeologicznym



4. Adres

MAŃKI
dz. ewid. 190

5. Przynależność administracyjna

Województwo warmińsko-mazurskie

Powiat olsztyński

Gmina Olsztynek

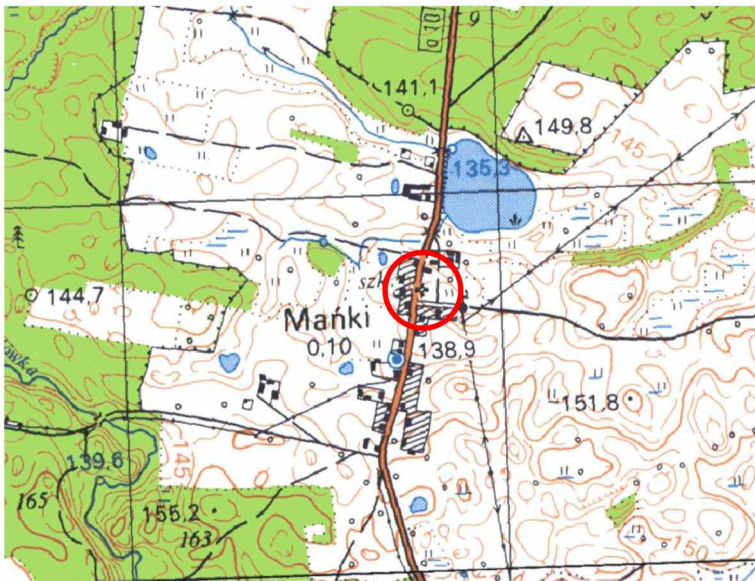
6. Formy ochrony

Rejestr zabytków: A-2768
Data wpisu: 20 marca 1989 r.

7. Opracowanie karty (autor, data i podpis)
mgr inż. Zuzanna Wiśniewska
10 kwietnia 2017 r.

Widok ogólny

4. Fotografia z opisem / mapa wskazująca lokalizację



Lokalizacja cmentarza



Zachowany kuty krzyż z informacją o zmarłej



Ogrodzenia grobów rodzinnych



Zachowana kamienna tablica nagrobna

1. Obiekt:
Cmentarz ewangelicko-augsburski

2. Lokalizacja:
Miejscowość: Mańki
Dz. ewid. 190

3. Opis:
Cmentarz zlokalizowany w centrum wsi, przy zabytkowym kościele. Łatwy do odszukania. Zachowane liczne obrzeża grobów oraz kute ogrodzenia grobów rodzinnych. Zachowane liczne tablice nagrobne z informacją o zmarłych, tablice czytelne. Teren cmentarza i kościoła ogrodzony. Ogrodzenie z kamienia, w dobrym stanie.

**GEZ
2.39**

KARTA ADRESOWA GMINNEJ EWIDENCJI ZABYTKÓW

1. Nazwa
KOŚCIÓŁ EWANGELICKI

2. Czas powstania
1770 r.

3. Miejscowość

MAŃKI

8. Fotografia z opisem wskazującym orientację albo mapa z zaznaczonym stanowiskiem archeologicznym



Elewacja od strony drogi dojazdowej

4. Adres

MAŃKI

Mańki
Obr. Mańki, dz. ewid. 190

5. Przynależność administracyjna

Województwo warmińsko-mazurskie

Powiat olsztyński

Gmina Olsztynek

6. Formy ochrony

Rejestr zabytków: A-957
Data wpisu: 10 czerwca 1968 r.

7. Opracowanie karty (autor, data i podpis)
mgr inż. Zuzanna Wiśniewska
10 kwietnia 2017 r.

4. Fotografia z opisem / mapa wskazująca lokalizację



Elewacja północna i wschodnia



Elewacja południowa

1. Obiekt:

Kościół ewangelicki

2. Lokalizacja:

Mańki Obr. Mańki, dz. ewid. 190

3. Opis:

Kościół zlokalizowany w centrum wsi Mańki po prawej stronie drogi prowadzącej z Olsztyńka do Podlejek.

Kościół wzniesiony na planie prostokąta. Ściany murowane z kamienia i cegły ceramicznej. Dach dwuspadowy, naczółkowy o symetrycznym nachyleniu połaci dachowych, kryty dachówką ceramiczną.

Wieża drewniana przekryta ośmospadowym dachem - kryta gontem.

Przy kościele zlokalizowany jest zabytkowy cmentarz.

**GEZ
2.40**

KARTA ADRESOWA GMINNEJ EWIDENCJI ZABYTKÓW

1. Nazwa
CMENTARZ EWANGELICKI

2. Czas powstania
Koniec XIX w.

3. Miejscowość

MARÓZEK

8. Fotografia z opisem wskazującym orientację albo mapa z zaznaczonym stanowiskiem archeologicznym



4. Adres

MARÓZEK
obr. Lipowo Kurkowskie
dz. ewid. 3

5. Przynależność administracyjna

Województwo warmińsko-mazurskie

Powiat olsztyński

Gmina Olsztynek

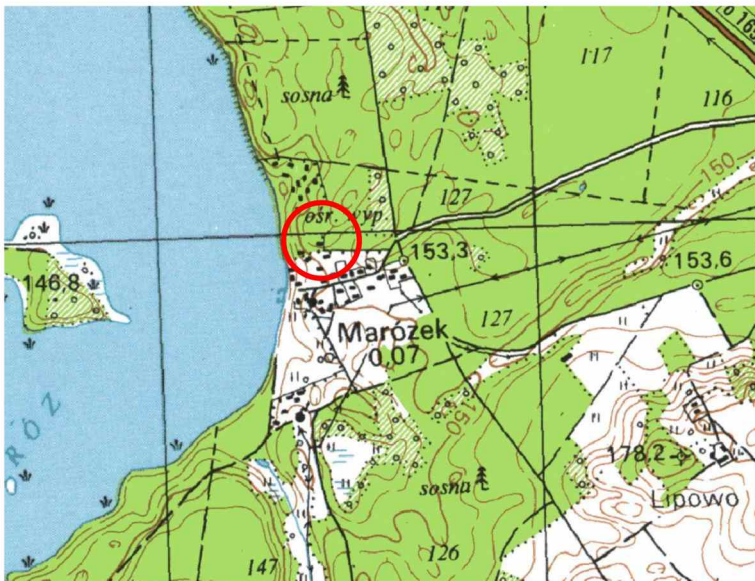
6. Formy ochrony

Wojewódzka ewidencja zabytków:
Zarządzenie nr 49/2013
Data wpisu: 10 czerwca 2013 r.

7. Opracowanie karty (autor, data i podpis)
mgr inż. Zuzanna Wiśniewska
10 kwietnia 2017 r.

Widok ogólny

4. Fotografia z opisem / mapa wskazująca lokalizację



Lokalizacja cmentarza



Ogrodzenie cmentarza



Wybrane groby



Wybrane groby

1. Obiekt:
Cmentarz ewangelicki

2. Lokalizacja:
Miejscowość: Marózek
Obr. Lipowo Kurkowskie, dz. ewid. 3

3. Opis:
Cmentarz zlokalizowany w lesie, na terenie ośrodka wypoczynkowego. Łatwy do odnalezienia, w złym stanie. Zachowane pojedyncze obrzeża grobów. Nie odnaleziono tablic nagrobnych z informacją o zmarłych. Widoczne ślady opieki nad poszczególnymi grobami. Ogrodzenie cmentarza z drewnianych sztachet. Miejscami widoczne ubytki ogrodzenia i ogrodzenie przewrócone.

**GEZ
2.41**

KARTA ADRESOWA GMINNEJ EWIDENCJI ZABYTKÓW

3. Miejscowość

MIERKI

1. Nazwa
CMENTARZ EWANGELICKO-AUGSBURSKI

2. Czas powstania
Początek XX w.

8. Fotografia z opisem wskazującym orientację albo mapa z zaznaczonym stanowiskiem archeologicznym



4. Adres

**MIERKI
dz. ewid. 240**

5. Przynależność administracyjna

Województwo warmińsko-mazurskie

Powiat olsztyński

Gmina Olsztynek

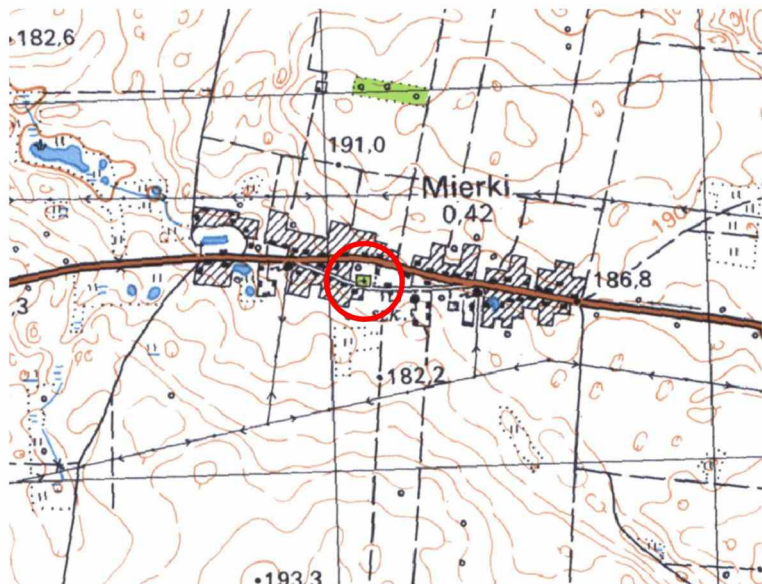
6. Formy ochrony

Rejestr zabytków: A-2278
Data wpisu: 7 października 1987 r.

7. Opracowanie karty (autor, data i podpis)
mgr inż. Zuzanna Wiśniewska
10 kwietnia 2017 r.

Widok ogólny

4. Fotografia z opisem / mapa wskazująca lokalizację



Lokalizacja cmentarza



Wybrane groby



Kute ogrodzenie grobu rodzinnego



Wybrane groby

1. Obiekt:
Cmentarz ewangelicko-augsburski

2. Lokalizacja:
Miejscowość: Mierki
Dz. ewid. 240

3. Opis:
Cmentarz zlokalizowany w centrum wsi. Łatwy do odszukania, w złym stanie. Zachowane liczne obrzeża grobów i pojedyncze tablice nagrobne z informacją o zmarłych. Tablice czytelne. Zachowane kute ogrodzenia grobów rodzinnych. Cmentarz ogrodzony siatką. Liczne ubytki w ogrodzeniu.

**GEZ
2.42**

KARTA ADRESOWA GMINNEJ EWIDENCJI ZABYTKÓW

3. Miejscowość

MYCYN Y

1. Nazwa
CMENTARZ WOJENNY Z OKRESU I WOJNY ŚWIATOWEJ

2. Czas powstania
1914 r.

8. Fotografia z opisem wskazującym orientację albo mapa z zaznaczonym stanowiskiem archeologicznym



4. Adres

MYCYN Y
dz. ewid. 104/3

5. Przynależność administracyjna

Województwo warmińsko-mazurskie

Powiat olsztyński

Gmina Olsztynek

6. Formy ochrony

Rejestr zabytków: A-3538

Data wpisu: 16 czerwca 1993 r.

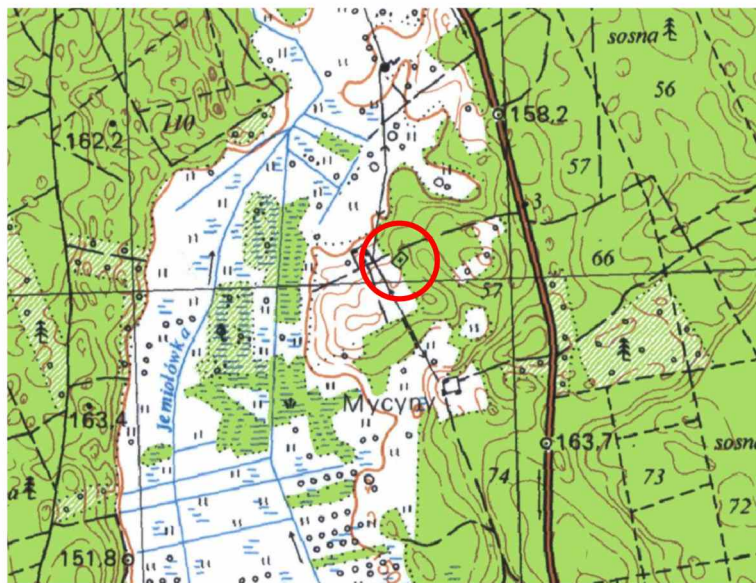
7. Opracowanie karty (autor, data i podpis)

mgr inż. Zuzanna Wiśniewska

10 kwietnia 2017 r.

Widok ogólny

4. Fotografia z opisem / mapa wskazująca lokalizację



Lokalizacja cmentarza



Widok ogólny



Zachowana tablica nagrobna



Zachowana tablica nagrobna

1. Obiekt:

Cmentarz wojenny z okresu I wojny światowej

2. Lokalizacja:

Miejscowość: Mycyny
Dz. ewid. 104/3

3. Opis:

Cmentarz zlokalizowany w lesie, przy drodze leśnej. Łatwy do odnalezienia. Brak obrzeży grobowych, zachowane 3 tablice z informacją o zmarłych, tablice czytelne. Widoczne działania na rzecz utrzymania cmentarza w dobrym stanie. Brak ogrodzenia cmentarza, w przeszłości cmentarz ogrodzony siatką. Granice cmentarza wyznaczone przez betonowe słupki, na których opierało się ogrodzenie.

**GEZ
2.43**

KARTA ADRESOWA GMINNEJ EWIDENCJI ZABYTKÓW

3. Miejscowość

NADROWO

1. Nazwa
CMENTARZ EWANGELICKI

2. Czas powstania
Brak danych

8. Fotografia z opisem wskazującym orientację albo mapa z zaznaczonym stanowiskiem archeologicznym



Widok ogólny

4. Adres

**NADROWO
dz. ewid. 3/9**

5. Przynależność administracyjna

Województwo warmińsko-mazurskie

Powiat olsztyński

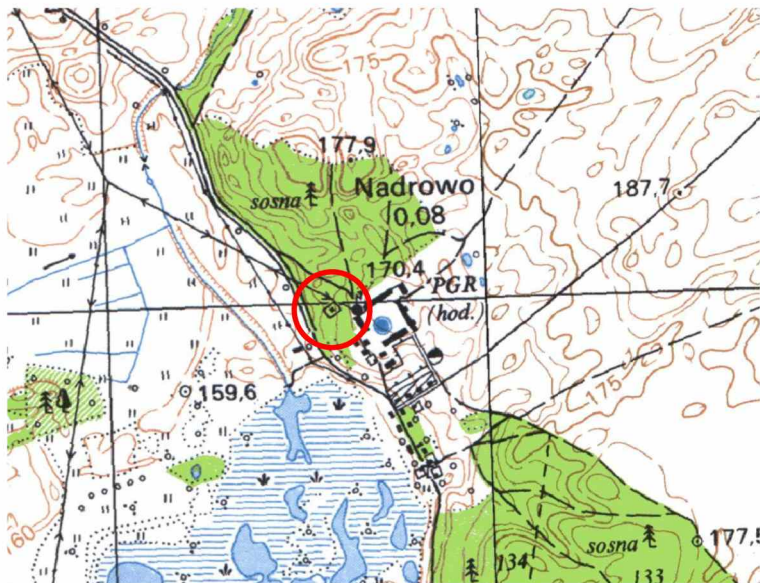
Gmina Olsztynek

6. Formy ochrony

Wojewódzka ewidencja zabytków:
Zarządzenie nr 49/2013
Data wpisu: 10 czerwca 2013 r.

7. Opracowanie karty (autor, data i podpis)
mgr inż. Zuzanna Wiśniewska
10 kwietnia 2017 r.

4. Fotografia z opisem / mapa wskazująca lokalizację



Lokalizacja cmentarza



Wybrane groby

1. Obiekt:
Cmentarz ewangelicki

2. Lokalizacja:
Miejscowość: Nadrowo
Dz. ewid. 3/9

3. Opis:
Cmentarz zlokalizowany na terenie zespołu dworsko-folwarcznego. Łatwy do odzukania, w dobrym stanie. Zachowane pojedyncze obrzeża grobów, kute elementy grobów rodzinnych. Cmentarz ogrodzony - ogrodzenie z kamienia w dobrym stanie.

GEZ
2.44

KARTA ADRESOWA GMINNEJ EWIDENCJI ZABYTKÓW

3. Miejscowość

NADROWO

1. Nazwa

ZESPÓŁ FOLWARCZNY (MAGAYZN, DAWNA GORZELNIA, CHLEWIA, CIEŁĘTNIK, OBORA, WOZOWNIA, STODOŁA, STAJNIA I MAGAZYN, KUŹNIA, PARK KRAJOBRAZOWY)

2. Czas powstania

Początek XX w.

8. Fotografia z opisem wskazującym orientację albo mapa z zaznaczonym stanowiskiem archeologicznym



4. Adres

NADROWO

1. **Magayzn (dawna gorzelnia)** Nadrowo, dz. ewid. 3/9
2. **Chlewnia** Nadrowo, dz. ewid. 3/9
3. **Ciełętnik** Nadrowo, dz. ewid. 3/9
4. **Obora** Nadrowo, dz. ewid. 3/9
5. **Wozownia** Nadrowo, dz. ewid. 3/9
6. **Stodoła** Nadrowo, dz. ewid. 3/9
7. **Stajnia i magazyn** Nadrowo, dz. ewid. 3/9
8. **Kuźnia** Nadrowo, dz. ewid. 3/9
9. **Park krajobrazowy** Nadrowo, dz. ewid. 3/9

5. Przynależność administracyjna

Województwo warmińsko-mazurskie

Powiat olsztyński

Gmina Olsztynek

6. Formy ochrony

Zespół folwarczny

Rejestr zabytków: A-3472

Data wpisu: 29 kwietnia 1993 r.

Park

Rejestr zabytków: A-2450

Data wpisu: 3 września 1988 r.

7. Opracowanie karty (autor, data i podpis)

mgr inż. Zuzanna Wiśniewska

10 kwietnia 2017 r.

Lokalizacja obiektów

4. Fotografia z opisem / mapa wskazująca lokalizację



Park



Magazyn i chlewnia



Budynki zespołu - widok od południa

1. Obiekt:

Zespół Dworsko-Folwarczny

2. Lokalizacja:

1. **Magazyn (dawna gorzelnia)** Nadrowo, dz. ewid. 3/9
2. **Chlewnia** Nadrowo, dz. ewid. 3/9
3. **Cielętnik** Nadrowo, dz. ewid. 3/9
4. **Obora** Nadrowo, dz. ewid. 3/9
5. **Wozownia** Nadrowo, dz. ewid. 3/9
6. **Stodoła** Nadrowo, dz. ewid. 3/9
7. **Stajnia i magazyn** Nadrowo, dz. ewid. 3/9
8. **Sużnia** Nadrowo, dz. ewid. 3/9
9. **Park krajobrazowy** Nadrowo, dz. ewid. 3/9

3. Opis:

1. **magazyn (dawna gorzelnia)** Budynek murowany z kamienia polnego i cegły ceramicznej. Dach dwuspadowy o symetrycznym nachyleniu połaci dachowych. Pokrycie dachowe wymienione na dachówkę ceramiczną.
2. **chlewnia** Budynek murowany z kamienia polnego i cegły ceramicznej. Ściany szczytowe w poziomie poddasza otynkowane. Dach dwuspadowy o symetrycznym nachyleniu połaci dachowych. Pokrycie dachowe wymienione na dachówkę ceramiczną.
3. **cielętnik** Budynek murowany z kamienia polnego i cegły ceramicznej. Ściany wzdłużne w poziomie poddasza oszalowane deskami. Dach dwuspadowy o symetrycznym nachyleniu połaci dachowych, kryty eternitem.
4. **obora** Budynek murowany z cegły ceramicznej. Ściany wzdłużne w poziomie poddasza oszalowane deskami. Dach dwuspadowy o symetrycznym nachyleniu połaci dachowych. Pokrycie dachowe wymienione na dachówkę ceramiczną.
5. **wozownia** Budynek o konstrukcji szkieletowej, ściany oszalowane deskami. Dach dwuspadowy o symetrycznym nachyleniu połaci dachowych. Pokrycie dachowe wymienione na dachówkę ceramiczną.
6. **stodoła** Budynek o konstrukcji szkieletowej, ściany oszalowane deskami. Dach dwuspadowy o symetrycznym nachyleniu połaci dachowych, kryty dachówką ceramiczną.
7. **stajnia i magazyn** Budynek murowany z cegły ceramicznej. Dach dwuspadowy o symetrycznym nachyleniu połaci dachowych. Pokrycie dachowe wymienione na dachówkę ceramiczną.
8. **kuźnia** Budynek wymurowany z kamienia polnego. Ściany szczytowe oszalowane deskami. Dach dwuspadowy o symetrycznym nachyleniu połaci dachowych, kryty dachówką ceramiczną.

**GEZ
2.45**

KARTA ADRESOWA GMINNEJ EWIDENCJI ZABYTKÓW

3. Miejscowość

**NOWA WIEŚ
OSTRÓDZKA**

1. Nazwa

CMENTARZ EWANGELICKI

2. Czas powstania

Początek XX w.

8. Fotografia z opisem wskazującym orientację albo mapa z zaznaczonym stanowiskiem archeologicznym



Widok ogólny

4. Adres

NOWA WIEŚ OSTRÓDZKA
dz. ewid. 3425/2

5. Przynależność administracyjna

Województwo warmińsko-mazurskie

Powiat olsztyński

Gmina Olsztynek

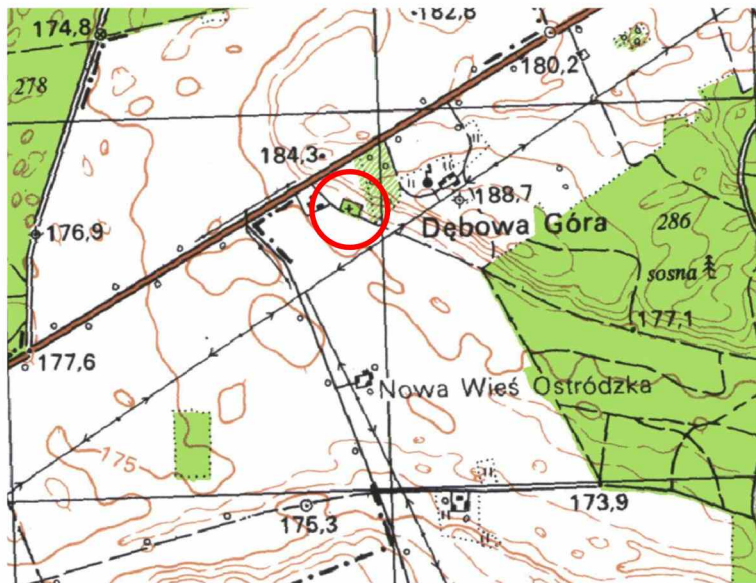
6. Formy ochrony

Wojewódzka ewidencja zabytków:
Zarządzenie nr 49/2013
Data wpisu: 10 czerwca 2013 r.

7. Opracowanie karty (autor, data i podpis)

mgr inż. Zuzanna Wiśniewska
10 kwietnia 2017 r.

4. Fotografia z opisem / mapa wskazująca lokalizację



Lokalizacja cmentarza



Wybrane groby



Kute ogrodzenie grobu rodzinnego



Wybrane groby

1. Obiekt:
Cmentarz ewangelicki

2. Lokalizacja:
Miejscowość: Nowa Wieś Ostródzka
Dz. ewid. 3425/2

3. Opis:
Cmentarz otoczony polami uprawnymi, zlokalizowany przy drodze dojazdowej do gospodarstwa rolnego. Trudny do odśledzenia, w złym stanie. Zachowane pojedyncze obrzeża grobów i kute elementy ogrodzenia grobów rodzinnych. Pojedyncze tablice nagrobne z informacją o zmarłych. Brak ogrodzenia cmentarza.

**GEZ
2.46**

KARTA ADRESOWA GMINNEJ EWIDENCJI ZABYTKÓW

3. Miejscowość

ORZECHOWO

1. Nazwa
CMENTARZ EWANGELICKI / PARAFIALNY

2. Czas powstania
Początek XX w.

8. Fotografia z opisem wskazującym orientację albo mapa z zaznaczonym stanowiskiem archeologicznym



4. Adres

**ORZECHOWO
obr. Swaderki
dz. ewid. 19; 900/5**

5. Przynależność administracyjna

Województwo warmińsko-mazurskie

Powiat olsztyński

Gmina Olsztynek

6. Formy ochrony

Wojewódzka ewidencja zabytków:
Zarządzenie nr 49/2013
Data wpisu: 10 czerwca 2013 r.

7. Opracowanie karty (autor, data i podpis)
mgr inż. Zuzanna Wiśniewska
10 kwietnia 2017 r.

Widok ogólny

4. Fotografia z opisem / mapa wskazująca lokalizację



Widok ogólny

Lokalizacja cmentarza

1. Obiekt:

Cmentarz ewangelicki / parafialny

2. Lokalizacja:

Miejscowość: Orzechowo

Obr. Swaderki, dz. ewid. 19; 900/5

3. Opis:

Cmentarz zlokalizowany przy zabytkowym kościele, otoczony polami uprawnymi i lasem. Łatwy do odnalezienia. Wyraźny podział na część nową i starą. W części starej zachowane liczne obrzeża grobów i tablice nagrobne. Brak ogrodzenia cmentarza.

**GEZ
2.47**

KARTA ADRESOWA GMINNEJ EWIDENCJI ZABYTKÓW

3. Miejscowość

ORZECHOWO

1. Nazwa
KOŚCIÓŁ POD WEZWANIEM ŚWIĘTEGO JANA
CHRZCICIELA

2. Czas powstania
1909 r. - 1910 r.

8. Fotografia z opisem wskazującym orientację albo mapa z zaznaczonym stanowiskiem archeologicznym



4. Adres

ORZECHOWO

Orzechowo obr. Swaderki dz. ewid. 37

5. Przynależność administracyjna

Województwo warmińsko-mazurskie

Powiat olsztyński

Gmina Olsztynek

6. Formy ochrony

Rejestr zabytków: A-4146
Data wpisu: 26 stycznia 2000 r.

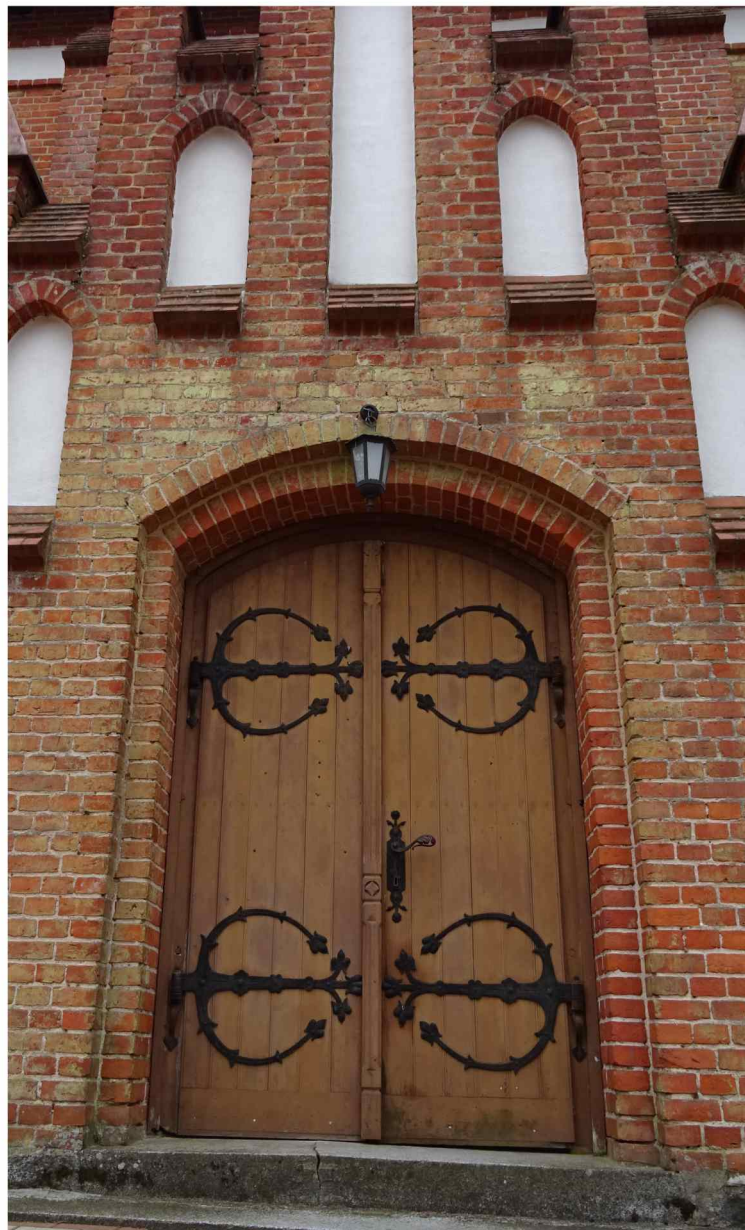
7. Opracowanie karty (autor, data i podpis)
mgr inż. Zuzanna Wiśniewska
10 kwietnia 2017 r.

Elewacja północna i wschodnia

4. Fotografia z opisem / mapa wskazująca lokalizację



Elewacja zachodnia



Wrota przy wejściu bocznym

1. Obiekt:

Kościół pod wezwaniem Świętego Jana Chrzciciela

2. Lokalizacja:

Orzechowo obr. Swaderki dz. ewid. 37

3. Opis:

Kościół wzniesiony na planie prostokąta. Kościół murowany z cegły ceramicznej na podmurówce z kamienia polnego. Kryty dachem dwuspadowym o symetrycznym nachyleniu połaci dachowych, pokryty dachówką ceramiczną. Stolarka okienna i drzwiowa zachowana. Budynek zachowany w dobrym stanie. Przy kościele zlokalizowany jest zabytkowy cmentarz.

**GEZ
2.48**

KARTA ADRESOWA GMINNEJ EWIDENCJI ZABYTKÓW

1. Nazwa
PLEBANIA WRAZ Z BUDYNKIEM GOSPODARCZYM

2. Czas powstania
Początek XX w.

3. Miejscowość

ORZECHOWO

8. Fotografia z opisem wskazującym orientację albo mapa z zaznaczonym stanowiskiem archeologicznym



4. Adres

ORZECHOWO

Orzechowo obr. Swaderki dz. ewid. 900/5

5. Przynależność administracyjna

Województwo warmińsko-mazurskie

Powiat olsztyński

Gmina Olsztynek

6. Formy ochrony

Wojewódzka ewidencja zabytków:
Zarządzenie nr 16/2015
Data wpisu: 1 stycznia 2015 r.

7. Opracowanie karty (autor, data i podpis)
mgr inż. Zuzanna Wiśniewska
10 kwietnia 2017 r.

Plebania

4. Fotografia z opisem / mapa wskazująca lokalizację



Plebania



Budynek gospodarczy

1. Obiekt:

Plebania wraz z budynkiem gospodarczym

2. Lokalizacja:

Orzechowo obr. Swaderki dz. ewid. 900/5

3. Opis:

Budynki plebani i gospodarczy zlokalizowane są w Orzechowie przy zabytkowym kościele.

Budynek plebani murowany z cegły ceramicznej. Kryty dachem dwuspadowym o symetrycznym nachyleniu połaci dachowych. Dach kryty dachówką ceramiczną, częściowo zdemontowaną. Stolarka okienna i drzwiowa niewymieniona. Miejscami brak stolarki. Budynek obecnie nieużytkowany, w złym stanie.

Budynek gospodarczy murowany z cegły ceramicznej. Kryty dachem dwuspadowym o symetrycznym nachyleniu połaci dachowych. Dach kryty dachówką ceramiczną. Stolarka okienna i drzwiowa niewymieniona. Przy większości otworów brak stolarki. Budynek obecnie nieużytkowany, w złym stanie.

**GEZ
2.49**

KARTA ADRESOWA GMINNEJ EWIDENCJI ZABYTKÓW

3. Miejscowość

PAWŁOWO

1. Nazwa
CMENTARZ EWANGELICKI - OBECNIE RZYMSKOKATOLICKI

2. Czas powstania
Początek XX w.

8. Fotografia z opisem wskazującym orientację albo mapa z zaznaczonym stanowiskiem archeologicznym



4. Adres

**PAWŁOWO
dz. ewid. 41**

5. Przynależność administracyjna

Województwo warmińsko-mazurskie

Powiat olsztyński

Gmina Olsztynek

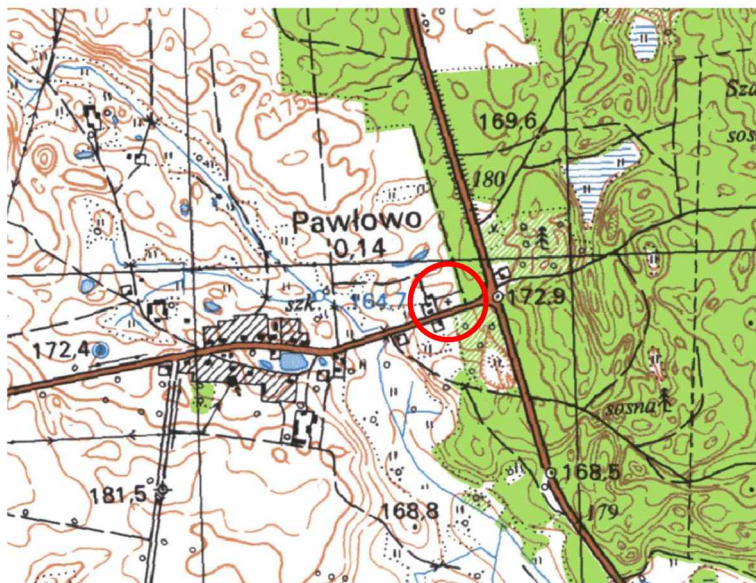
6. Formy ochrony

Wojewódzka ewidencja zabytków:
Zarządzenie nr 49/2013
Data wpisu: 10 czerwca 2013 r.

7. Opracowanie karty (autor, data i podpis)
mgr inż. Zuzanna Wiśniewska
10 kwietnia 2017 r.

Widok ogólny

4. Fotografia z opisem / mapa wskazująca lokalizację



Lokalizacja cmentarza



Wybrane groby



Zachowana tablica nagrobna



Kute ogrodzenie grobu

1. Obiekt:

Cmentarz ewangelicki - obecnie rzymskokatolicki

2. Lokalizacja:

Miejscowość: Pawłowo
Dz. ewid. 41

3. Opis:

Cmentarz zlokalizowany przy drodze głównej, przed wjazdem do wsi od strony Olsztyńska. Łatwy do odnalezienia, w złym stanie. Zachowane liczne obrzeża grobów i kute elementy ogrodzenia grobów rodzinnych. Pojedyncze tablice nagrobne z informacją o zmarłych, tablice czytelne. widoczne ślady opieki nad poszczególnymi grobami. Cmentarz ogrodzony siatką.

GEZ
2.50

KARTA ADRESOWA GMINNEJ EWIDENCJI ZABYTKÓW

1. Nazwa
ZESPÓŁ DWORSKO-FOLWARCZNY

2. Czas powstania
XVIII w. - XIX w.

3. Miejscowość

PLATYNY

8. Fotografia z opisem wskazującym orientację albo mapa z zaznaczonym stanowiskiem archeologicznym



4. Adres

PLATYNY

1. Dwór: Platyny 1 dz. ewid. 7/4
2. Budynek gospodarczy, kiedyś kurnik: obr. Platyny dz. ewid. 7/4
3. Gorzelnia: Platyny 2, dz. ewid. 11
4. Park dworski: obr. Platyny, dz.ewid. 7/4

5. Przynależność administracyjna

Województwo warmińsko-mazurskie

Powiat olsztyński

Gmina Olsztynek

6. Formy ochrony

Zespół dworsko-folwarczny
Wojewódzka ewidencja zabytków:
Zarządzenie nr 49/2013
Data wpisu: 10 czerwca 2013 r.
Dwór
Rejestr zabytków: A-963
Data wpisu: 12 czerwca 1968 r.
Park dworski
Rejestr zabytków: A-2452
Data wpisu: 9 września 1988 r.

7. Opracowanie karty (autor, data i podpis)
mgr inż. Zuzanna Wiśniewska
10 kwietnia 2017 r.

Lokalizacja obiektów

4. Fotografia z opisem / mapa wskazująca lokalizację



Dwór



Park dworski



Budynek gospodarczy, kiedyś kurnik



Gorzelnia

1. Obiekt:

Zespół dworsko-folwarczny

2. Lokalizacja:

1. Dwór: Platyny 1 dz. ewid. 7/4
2. Budynek gospodarczy, kiedyś kurnik: obr. Platyny dz. ewid. 7/4
3. Gorzelnia: Platyny 2, dz. ewid. 11
4. Park dworski: obr. Platyny, dz.ewid. 7/4

3. Opis:

W skład zespołu wchodzi wpisane niezależnie do rejestru zabytków dwór i park oraz budynek gospodarczy i gorzelnia. Zespół zlokalizowany jest w północnej części wsi Platyny nad brzegiem jeziora Platyny.

1. Dwór: murowany jest z cegły ceramicznej, otynkowany. Kryty dachem mansardowym, naczółkowym. Dach pokryty jest eternitem. Stolarka okienna i drzwiowa niewymieniona, widoczne braki stolarki. Budynek kalenicą zorientowany jest równoległe do drogi. Obecnie obiekt jest nieużytkowany.

2. Budynek gospodarczy, kiedyś kurnik: budynek murowany z cegły ceramicznej, otynkowany. Dach jednospadowy, kryty eternitem. Stolarka okienna i drzwiowa niewymieniona, miejscami brak stolarki. Budynek obecnie nieużytkowany.

3. Gorzelnia: budynek murowany z cegły ceramicznej, otynkowany. Dach dwuspadowy, kryty eternitem. Stolarka okienna i drzwiowa wymieniona.

**GEZ
2.51**

KARTA ADRESOWA GMINNEJ EWIDENCJI ZABYTKÓW

1. Nazwa
PARK DWORSKI

2. Czas powstania
4 ćwiartka XIX w.

3. Miejscowość

SITNO

8. Fotografia z opisem wskazującym orientację albo mapa z zaznaczonym stanowiskiem archeologicznym



4. Adres

SITNO

Sitno dz. ewid. 18/1

5. Przynależność administracyjna

Województwo warmińsko-mazurskie

Powiat olsztyński

Gmina Olsztynek

6. Formy ochrony

Rejestr zabytków: A-1419
Data wpisu: 10 marca 1983 r.

7. Opracowanie karty (autor, data i podpis)
mgr inż. Zuzanna Wiśniewska
10 kwietnia 2017 r.

Widok ogólny

**GEZ
2.52**

KARTA ADRESOWA GMINNEJ EWIDENCJI ZABYTKÓW

3. Miejscowość

STARY GAJ

1. Nazwa
CMENTARZ EWANGELICKI / RZYMSKOKATOLICKI

2. Czas powstania
Brak danych

8. Fotografia z opisem wskazującym orientację albo mapa z zaznaczonym stanowiskiem archeologicznym



4. Adres

**STARY GAJ
obr. Gaj
dz. ewid. 64/1**

5. Przynależność administracyjna

Województwo warmińsko-mazurskie

Powiat olsztyński

Gmina Olsztynek

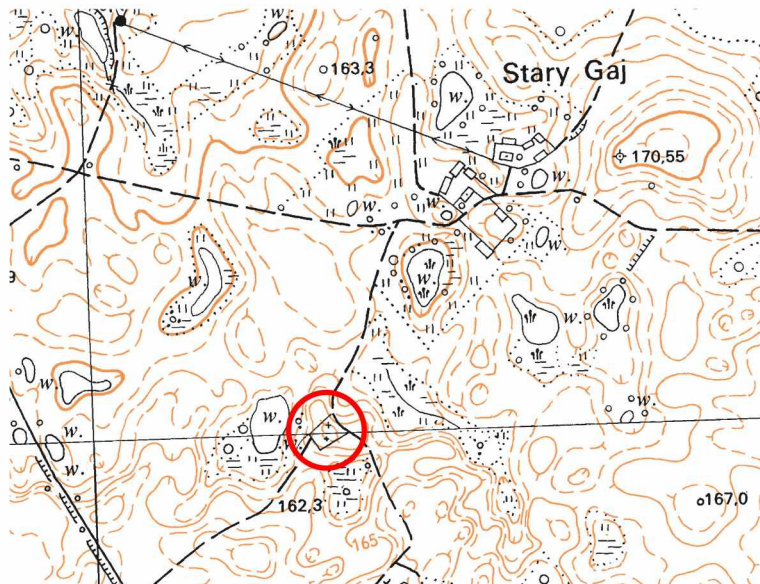
6. Formy ochrony

Wojewódzka ewidencja zabytków:
Zarządzenie nr 49/2013
Data wpisu: 10 czerwca 2013 r.

7. Opracowanie karty (autor, data i podpis)
mgr inż. Zuzanna Wiśniewska
10 kwietnia 2017 r.

Widok ogólny

4. Fotografia z opisem / mapa wskazująca lokalizację



Lokalizacja cmentarza



Zatarte informacje o zmarłym na obrzeżu nagrobka



Wybrany grób

1. Obiekt:

Cmentarz ewangelicki / rzymskokatolicki

2. Lokalizacja:

Miejscowość: Stary Gaj
Dz. ewid. 64/1

3. Opis:

Cmentarz otoczony polami uprawnymi, zlokalizowany przy drodze polnej. Trudny do odszukania, w złym stanie. Zachowane pojedyncze obrzeża grobów krzyż nagrobny. Na jednym z nagrobków odnaleziono zatarte informacje o zmarłym. Brak śladów opieki nad cmentarzem. Brak ogrodzenia cmentarza.

**GEZ
2.53**

KARTA ADRESOWA GMINNEJ EWIDENCJI ZABYTKÓW

3. Miejscowość

S U D W A

1. Nazwa

CMENTARZ WOJSKOWY Z OKRESU I WOJNY ŚWIATOWEJ

2. Czas powstania

1914 r.

8. Fotografia z opisem wskazującym orientację albo mapa z zaznaczonym stanowiskiem archeologicznym



4. Adres

**SUDWA
dz. ewid. 109**

5. Przynależność administracyjna

Województwo warmińsko-mazurskie

Powiat olsztyński

Gmina Olsztynek

6. Formy ochrony

Rejestr zabytków: A-2270

Data wpisu: 7 października 1987 r.

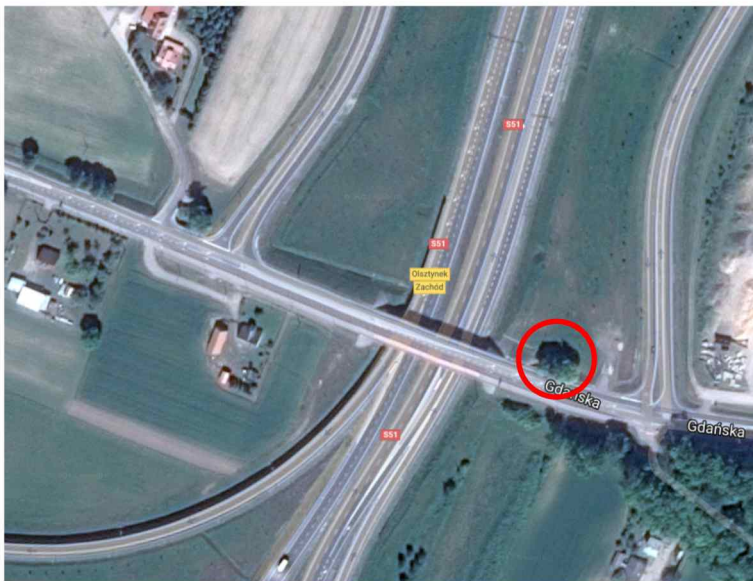
7. Opracowanie karty (autor, data i podpis)

mgr inż. Zuzanna Wiśniewska

10 kwietnia 2017 r.

Widok ogólny

4. Fotografia z opisem / mapa wskazująca lokalizację



Lokalizacja cmentarza



Ogrodzenie cmentarza



Znak informujący o lokalizacji cmentarza

1. Obiekt:

Cmentarz wojskowy z okresu I wojny światowej

2. Lokalizacja:

Miejscowość: Sudwa
Dz. ewid. 109

3. Opis:

Cmentarz zlokalizowany przy drodze szybkiego ruchu. Łatwy do odzucania dzięki tablicy informacyjnej. Duża zbiorowa mogiła. Brak nagrobków, brak tablic z informacją o zmarłych, ogrodzenie w złym stanie.

GEZ
2.54

KARTA ADRESOWA GMINNEJ EWIDENCJI ZABYTKÓW

3. Miejscowość

S U D W A

1. Nazwa

CMENTARZ WOJSKOWY Z OKRESU I WOJNY ŚWIATOWEJ

2. Czas powstania

1914 r.

8. Fotografia z opisem wskazującym orientację albo mapa z zaznaczonym stanowiskiem archeologicznym



4. Adres

SUDWA
dz. ewid. 112

5. Przynależność administracyjna

Województwo warmińsko-mazurskie

Powiat olsztyński

Gmina Olsztynek

6. Formy ochrony

Rejestr zabytków: A-2280

Data wpisu: 7 października 1987 r.

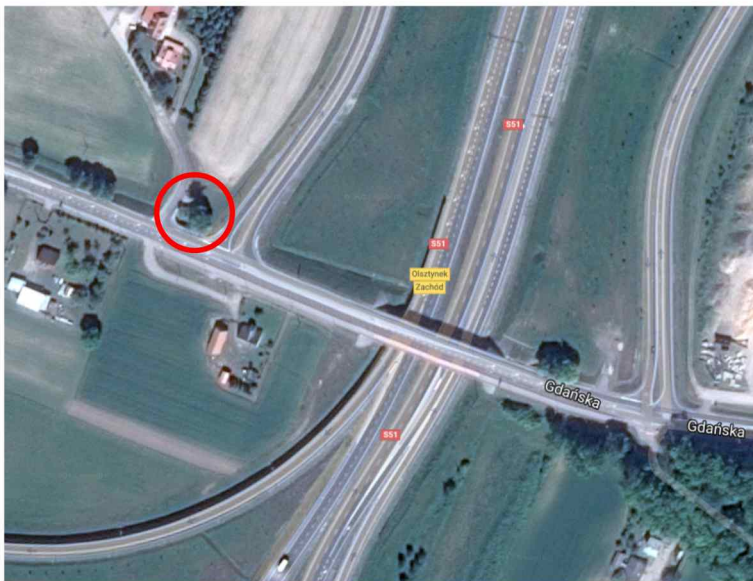
7. Opracowanie karty (autor, data i podpis)

mgr inż. Zuzanna Wiśniewska

10 kwietnia 2017 r.

Widok ogólny

4. Fotografia z opisem / mapa wskazująca lokalizację



Lokalizacja cmentarza



Zbiorowa mogiła



Znak informujący o lokalizacji cmentarza

1. Obiekt:

Cmentarz wojskowy z okresu I wojny światowej

2. Lokalizacja:

Miejscowość: Sudwa
Dz. ewid. 112

3. Opis:

Cmentarz zlokalizowany przy drodze szybkiego ruchu. Łatwy do odzukania dzięki tablicy informacyjnej. Duża zbiorowa mogiła. Brak nagrobków, brak tablic z informacją o zmarłych, brak ogrodzenia.

**GEZ
2.55**

KARTA ADRESOWA GMINNEJ EWIDENCJI ZABYTKÓW

1. Nazwa
ZESPÓŁ DWORSKO-FOLWARCZNY

2. Czas powstania
4 ćwiartka XIX w.

3. Miejscowość

S U D W A

8. Fotografia z opisem wskazującym orientację albo mapa z zaznaczonym stanowiskiem archeologicznym



4. Adres

SUDWA

1. Dwór: Sudwa 9 dz. ewid. 77/1
9a, dz. ewid. 74
2. Budynek mieszkalno-gospodarczy, kiedyś obora:
Sudwa 11, dz. ewid. 53
3. Park dz. ewid 74 i 77/1

5. Przynależność administracyjna

Województwo warmińsko-mazurskie

Powiat olsztyński

Gmina Olsztynek

6. Formy ochrony

Wojewódzka ewidencja zabytków:
Zarządzenie nr 49/2013
Data wpisu: 10 czerwca 2013 r.

7. Opracowanie karty (autor, data i podpis)
mgr inż. Zuzanna Wiśniewska
10 kwietnia 2017 r.

Lokalizacja obiektów

4. Fotografia z opisem / mapa wskazująca lokalizację



Dwór



Budynek mieszkalno-gospodarczy, kiedyś obora

1. Obiekt:

Zespół dworsko-folwarczny

2. Lokalizacja:

1. Dwór: Sudwa 9 dz. ewid. 77/1
9a, dz. ewid. 74
2. Budynek mieszkalno-gospodarczy, kiedyś obora:
Sudwa 11, dz. ewid. 53
3. Park dz. ewid 74 i 77/1

3. Opis:

1. **Dwór.** Budynek parterowy z poddaszem użytkowym. Murowany z cegły ceramicznej, otynkowany, Kryty dachem dwuspadowym, naczółkowym. Dach kryty dachówką ceramiczną. Stolarka okienna i drzwiowa wymieniona na nową.
2. **Budynek mieszkalno-gospodarczy, kiedyś obora.** Budynek parterowy z poddaszem użytkowym. Murowany z kamienia polnego i cegły ceramicznej. Przy części mieszkalnej wykonana przybudówka. Dach dwuspadowy o symetrycznym nachyleniu połaci dachowych. Dach kryty dachówką ceramiczną.

**GEZ
2.56**

KARTA ADRESOWA GMINNEJ EWIDENCJI ZABYTKÓW

3. Miejscowość

SWADERKI

1. Nazwa
CMENTARZ WOJENNY Z OKRESU I WOJNY ŚWIATOWEJ

2. Czas powstania
1914 r.

8. Fotografia z opisem wskazującym orientację albo mapa z zaznaczonym stanowiskiem archeologicznym



4. Adres

SWADERKI
dz. ewid. 3218/1

5. Przynależność administracyjna

Województwo warmińsko-mazurskie

Powiat olsztyński

Gmina Olsztynek

6. Formy ochrony

Rejestr zabytków: A-3534

Data wpisu: 16 czerwca 1993 r.

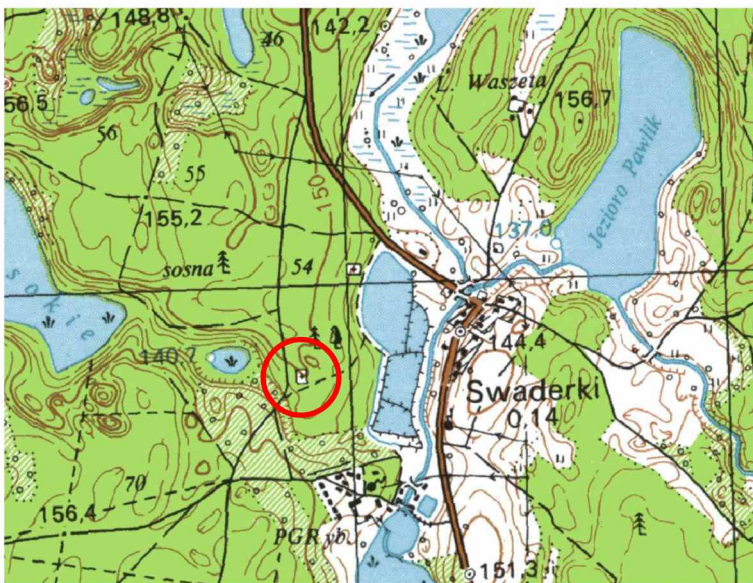
7. Opracowanie karty (autor, data i podpis)

mgr inż. Zuzanna Wiśniewska

10 kwietnia 2017 r.

Widok ogólny

4. Fotografia z opisem / mapa wskazująca lokalizację



Lokalizacja cmentarza



Krzyż zbity z drewnianych desek



Stłupki ogrodzenia cmentarza



Stłupki ogrodzenia cmentarza

1. Obiekt:

Cmentarz wojenny z okresu I wojny światowej

2. Lokalizacja:

Miejscowość: Swaderki
Dz. ewid. 3218/1

3. Opis:

Cmentarz zlokalizowany w lesie. Trudny do odnalezienia. Cmentarz w złym stanie. Zachowane słupki ogrodzenia. Nie odnaleziono nagrobków ani tablic nagrobnych informujących o zmarłych.

**GEZ
2.57**

KARTA ADRESOWA GMINNEJ EWIDENCJI ZABYTKÓW

3. Miejscowość

SWADERKI

1. Nazwa
CMENTARZ EWANGELICKI

2. Czas powstania
Początek XX w.

8. Fotografia z opisem wskazującym orientację albo mapa z zaznaczonym stanowiskiem archeologicznym



4. Adres

SWADERKI
dz. ewid. 3218/1

5. Przynależność administracyjna

Województwo warmińsko-mazurskie

Powiat olsztyński

Gmina Olsztynek

6. Formy ochrony

Wojewódzka ewidencja zabytków:
Zarządzenie nr 49/2013
Data wpisu: 10 czerwca 2013 r.

7. Opracowanie karty (autor, data i podpis)
mgr inż. Zuzanna Wiśniewska
10 kwietnia 2017 r.

Widok ogólny

4. Fotografia z opisem / mapa wskazująca lokalizację



Lokalizacja cmentarza



Wybrane groby



Wybrany grób

1. Obiekt:
Cmentarz ewangelicki

2. Lokalizacja:
Miejscowość: Swaderki
Dz. ewid. 3218/1

3. Opis:
Cmentarz zlokalizowany w lesie, nad brzegiem stawu rybnego. Trudny do odszukania. Cmentarz w złym stanie. Zachowane pojedyncze nagrobki. Nie odnaleziono tablic nagrobnych informujących o zmarłych. Brak ogrodzenia cmentarza.

GEZ
2.58

KARTA ADRESOWA GMINNEJ EWIDENCJI ZABYTKÓW

1. Nazwa
ZESPÓŁ MŁYŃSKI

2. Czas powstania
Początek XX w.

3. Miejscowość

SWADERKI

8. Fotografia z opisem wskazującym orientację albo mapa z zaznaczonym stanowiskiem archeologicznym



4. Adres

SWADERKI

1. Dom mieszkalny właściciela: Swaderki 13, dz. ewid. 39/40
2. Młyn: obr. Swaderki dz. ewid. 39/59
3. Magazyn sprzętu rybackiego: obr. Swaderki dz. ewid. 39/60
4. Magazyn: obr. Swaderki dz. ewid. 39/59
5. Budynek gospodarczy: obr. Swaderki dz. ewid. 39/64
6. Chlewnia, obora: obr. Swaderki dz. ewid. 39/46
7. Stajnia, obora: obr. Swaderki dz. ewid. 39/46
8. Garaże, kiedyś stodoła: obr. Swaderki dz. ewid. 39/46
9. Kuźnia, warsztat, wiatła garażowa: obr. Swaderki dz. ewid. 39/12; 39/13; 39/15
10. Budynek gospodarczy, kiedyś siłownia tartaku z maszyną parową: obr. Swaderki dz. ewid. 39/71
11. Budynek gospodarczy: obr. Swaderki dz. ewid. 39/66

5. Przynależność administracyjna

Województwo warmińsko-mazurskie

Powiat olsztyński

Gmina Olsztynek

6. Formy ochrony

7. Opracowanie karty (autor, data i podpis)
mgr inż. Zuzanna Wiśniewska
10 kwietnia 2017 r.

Lokalizacja obiektów

4. Fotografia z opisem / mapa wskazująca lokalizację



Młyn



Budynek gospodarczy



Chlewnia, obora



Dom mieszkalny właściciela

1. Obiekt:
Zespół młyński

2. Lokalizacja:

1. Dom mieszkalny właściciela: Swaderki 13, dz. ewid. 39/40
2. Młyn: obr. Swaderki dz. ewid. 39/59
3. Magazyn sprzętu rybackiego: obr. Swaderki dz. ewid. 39/60
4. Magazyn: obr. Swaderki dz. ewid. 39/59
5. Budynek gospodarczy: obr. Swaderki dz. ewid. 39/64
6. Chlewnia, obora: obr. Swaderki dz. ewid. 39/46
7. Stajnia, obora: obr. Swaderki dz. ewid. 39/46
8. Garaże, kiedyś stodoła: obr. Swaderki dz. ewid. 39/46
9. Kuźnia, warsztat, wiata garażowa: obr. Swaderki dz. ewid. 39/12; 39/13; 39/15
10. Budynek gospodarczy, kiedyś siłownia tartaku z maszyną parową: obr. Swaderki dz. ewid. 39/71
11. Budynek gospodarczy: obr. Swaderki dz. ewid. 39/66

3. Opis:

Zespół składa się z domu mieszkalnego właściciela, młyna, budynków magazynowych i gospodarczych.

Zespół położony jest na południowy-wschód od Olsztyńka, w miejscowości Swaderki.

Dom właściciela, to budynek murowany, otynkowany, pokryty dachem dwuspadowym krytym dachówką ceramiczną. Od strony południowo-wschodniej jest to obiekt parterowy, od strony północno-zachodniej jest to bryła dwukondygnacyjna.

Młyn jest obiektem 3-kondygnacyjnym. Dwie pierwsze kondygnacje są murowane z cegły ceramicznej, trzecia kondygnacja oszalowana deskami.

Budynki gospodarcze murowane, w większości przypadków otynkowane z dachami krytymi eternitem.

Zachowała się pierwotna kompozycja budynków, same obiekty są w dobrym stanie.

**GEZ
2.59**

KARTA ADRESOWA GMINNEJ EWIDENCJI ZABYTKÓW

3. Miejscowość

ŚWIERKOCIN

1. Nazwa
CMENTARZ EWANGELICKI

2. Czas powstania
Brak danych

8. Fotografia z opisem wskazującym orientację albo mapa z zaznaczonym stanowiskiem archeologicznym



4. Adres

ŚWIERKOCIN
dz. ewid. 98

5. Przynależność administracyjna

Województwo warmińsko-mazurskie

Powiat olsztyński

Gmina Olsztynek

6. Formy ochrony

Wojewódzka ewidencja zabytków:
Zarządzenie nr 49/2013
Data wpisu: 10 czerwca 2013 r.

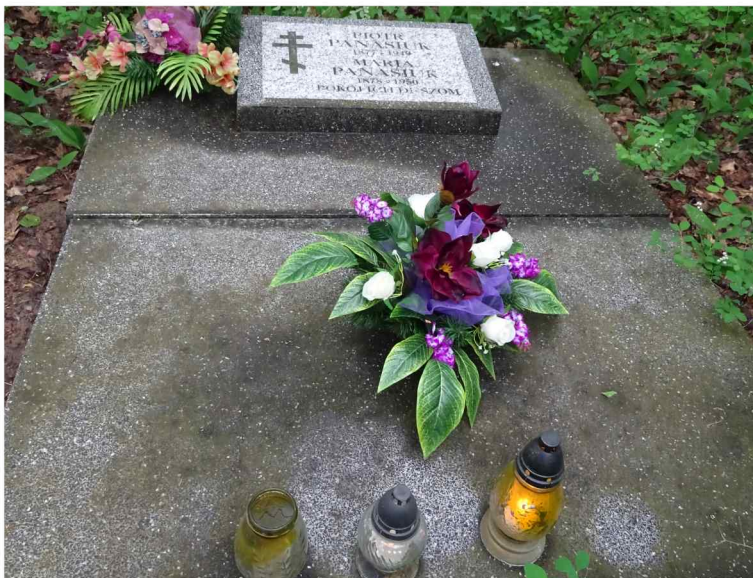
7. Opracowanie karty (autor, data i podpis)
mgr inż. Zuzanna Wiśniewska
10 kwietnia 2017 r.

Wybrane groby

4. Fotografia z opisem / mapa wskazująca lokalizację



Lokalizacja cmentarza



Współczesny grób z widocznymi śladami opieki



Wybrany grób

1. Obiekt:

Cmentarz ewangelicki

2. Lokalizacja:

Miejscowość: Świerkocin
Dz. ewid. 98

3. Opis:

Cmentarz zlokalizowany w lesie, przy drodze polnej. Trudny do odszukania. Cmentarz w złym stanie. Zachowane pojedyncze nagrobki i tablice nagrobne informujące o zmarłych. Widoczne ślady opieki nad wybranymi grobami. Brak ogrodzenia cmentarza.

**GEZ
2.60**

KARTA ADRESOWA GMINNEJ EWIDENCJI ZABYTKÓW

3. Miejscowość

T O M A S Z Y N

1. Nazwa
CMENTARZ EWANGELICKI

2. Czas powstania
Początek XX w.

8. Fotografia z opisem wskazującym orientację albo mapa z zaznaczonym stanowiskiem archeologicznym



4. Adres

TOMASZYN
dz. ewid. 31; 104

5. Przynależność administracyjna

Województwo warmińsko-mazurskie

Powiat olsztyński

Gmina Olsztynek

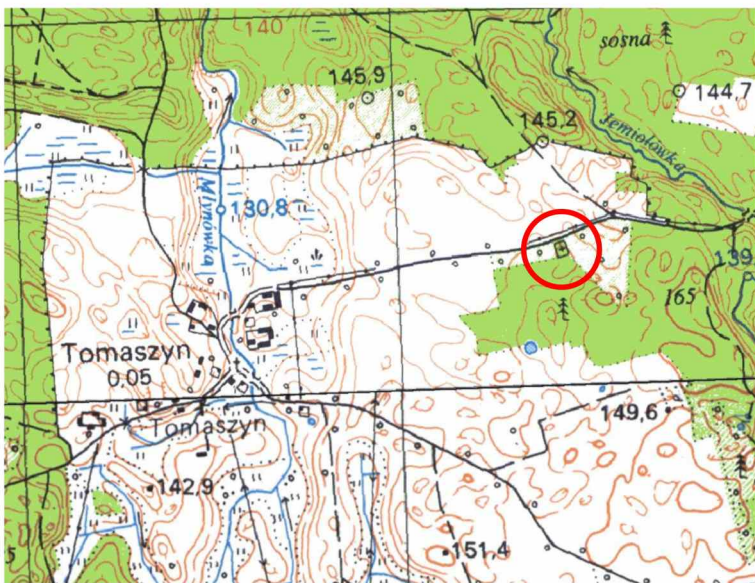
6. Formy ochrony

Wojewódzka ewidencja zabytków:
Zarządzenie nr 49/2013
Data wpisu: 10 czerwca 2013 r.

7. Opracowanie karty (autor, data i podpis)
mgr inż. Zuzanna Wiśniewska
10 kwietnia 2017 r.

Widok ogólny

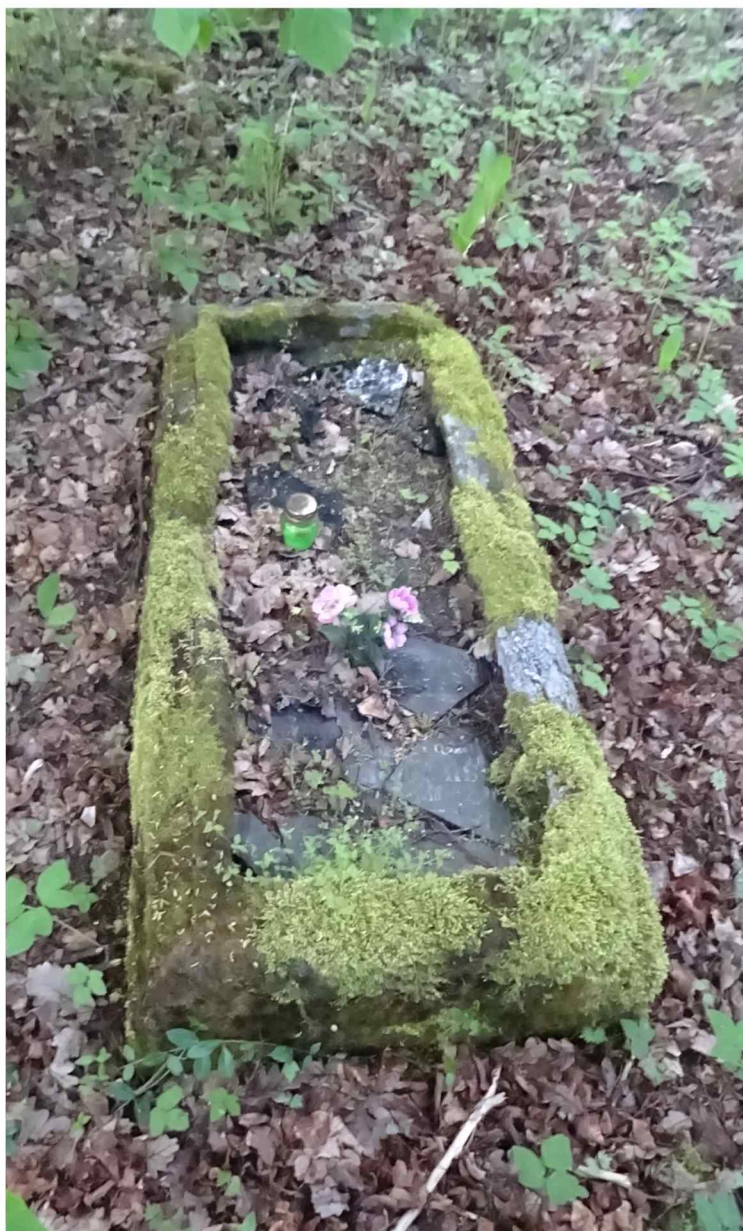
4. Fotografia z opisem / mapa wskazująca lokalizację



Lokalizacja cmentarza



Pozostałości kutych elementów ogrodzenia grobu rodzinnego



Wybrany grób

1. Obiekt:
Cmentarz ewangelicki

2. Lokalizacja:
Miejscowość: Tomaszyn
Dz. ewid. 31; 104

3. Opis:
Cmentarz zlokalizowany w lesie. Trudny do odszukania, w złym stanie. Zachowane pojedyncze obrzeża grobów, zniszczone tablice nagrobne informujące o zmarłych. Brak ogrodzenia cmentarza.

**GEZ
2.61**

KARTA ADRESOWA GMINNEJ EWIDENCJI ZABYTKÓW

3. Miejscowość

WAPLEWO

1. Nazwa
CMENTARZ EWANGELICKI

2. Czas powstania
2 połowa XIX w.

8. Fotografia z opisem wskazującym orientację albo mapa z zaznaczonym stanowiskiem archeologicznym



4. Adres

WAPLEWO
dz. ewid. 166/13

5. Przynależność administracyjna

Województwo warmińsko-mazurskie

Powiat olsztyński

Gmina Olsztynek

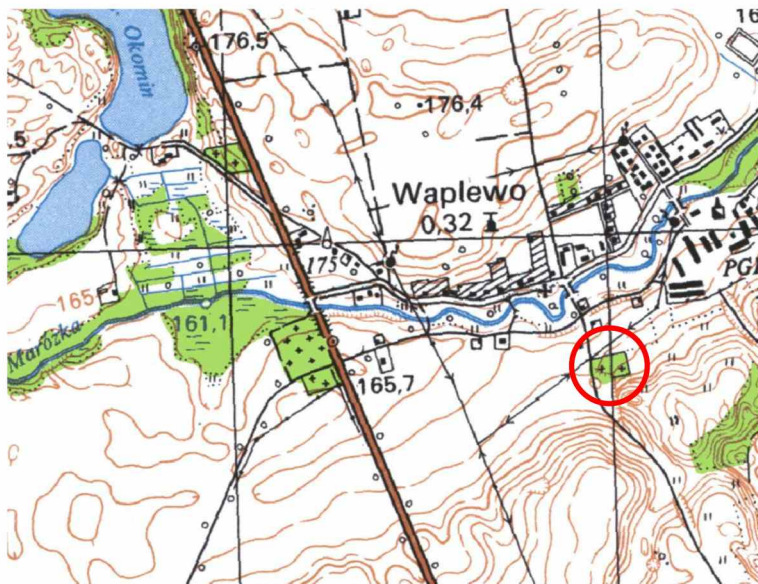
6. Formy ochrony

Wojewódzka ewidencja zabytków:
Zarządzenie nr 49/2013
Data wpisu: 10 czerwca 2013 r.

7. Opracowanie karty (autor, data i podpis)
mgr inż. Zuzanna Wiśniewska
10 kwietnia 2017 r.

Widok ogólny

4. Fotografia z opisem / mapa wskazująca lokalizację



Lokalizacja cmentarza



Wybrany grób



Wybrany grób

1. Obiekt:
Cmentarz ewangelicki

2. Lokalizacja:
Miejscowość: Waplewo
Dz. ewid. 166/13

3. Opis:
Cmentarz otoczony polami uprawnymi, zlokalizowany przy drodze polnej. Trudny do odzucania, w złym stanie. Zachowane pojedyncze obrzeża grobów. Pojedyncze nowe tablice nagrobne z informacją o zmarłych. Widoczne ślady opieki nad poszczególnymi grobami. Brak ogrodzenia cmentarza.

**GEZ
2.62**

KARTA ADRESOWA GMINNEJ EWIDENCJI ZABYTKÓW

3. Miejscowość

WAPLEWO

1. Nazwa
CMENTARZ EWANGELICKI / RZYMSKOKATOLICKI

2. Czas powstania
2 połowa XIX w.

8. Fotografia z opisem wskazującym orientację albo mapa z zaznaczonym stanowiskiem archeologicznym



4. Adres

**WAPLEWO
dz. ewid. 18**

5. Przynależność administracyjna

Województwo warmińsko-mazurskie

Powiat olsztyński

Gmina Olsztynek

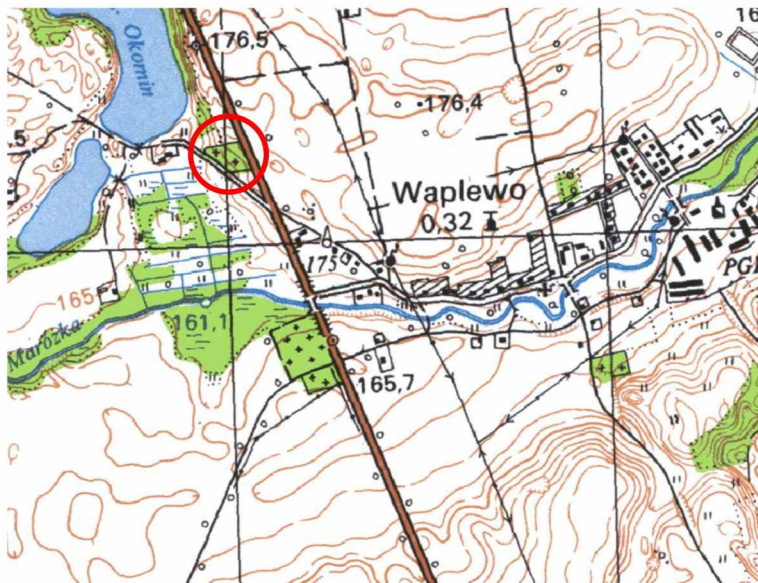
6. Formy ochrony

Wojewódzka ewidencja zabytków:
Zarządzenie nr 49/2013
Data wpisu: 10 czerwca 2013 r.

7. Opracowanie karty (autor, data i podpis)
mgr inż. Zuzanna Wiśniewska
10 kwietnia 2017 r.

Widok ogólny

4. Fotografia z opisem / mapa wskazująca lokalizację



Lokalizacja cmentarza



Zachowana płyta nagrobna



Zachowana tablica nagrobna z informacją o zmarłej



Wybrane groby

1. Obiekt:

Cmentarz ewangelicki / rzymskokatolicki

2. Lokalizacja:

Miejscowość: Waplewo
Dz. ewid. 18

3. Opis:

Cmentarz zlokalizowany przy zjeździe z drogi szybkiego ruchu. Trudny do odzucania, w złym stanie. Zachowane pojedyncze obrzeża grobów. Pojedyncze tablice nagrobne z informacją o zmarłych, czytelne. Widoczne ślady opieki nad poszczególnymi grobami. Brak ogrodzenia cmentarza.

**GEZ
2.63**

KARTA ADRESOWA GMINNEJ EWIDENCJI ZABYTKÓW

3. Miejscowość

WAPLEWO

1. Nazwa
CMENTARZ WOJSKOWY Z OKRESU I WOJNY ŚWIATOWEJ

2. Czas powstania
Początek XX w.

8. Fotografia z opisem wskazującym orientację albo mapa z zaznaczonym stanowiskiem archeologicznym



4. Adres

**WAPLEWO
dz. ewid. 57**

5. Przynależność administracyjna

Województwo warmińsko-mazurskie

Powiat olsztyński

Gmina Olsztynek

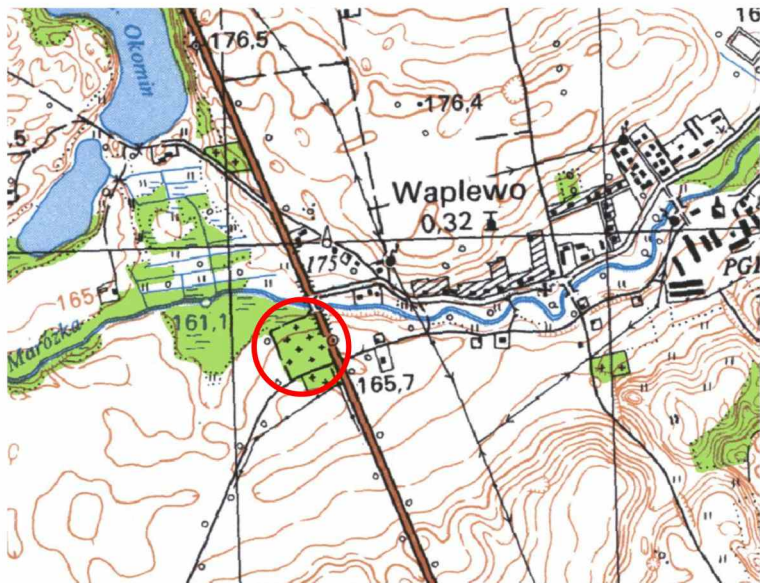
6. Formy ochrony

Rejestr zabytków: A-2279
Data wpisu: 7 października 1987r.

7. Opracowanie karty (autor, data i podpis)
mgr inż. Zuzanna Wiśniewska
10 kwietnia 2017 r.

Widok ogólny

4. Fotografia z opisem / mapa wskazująca lokalizację



Lokalizacja cmentarza



Zachowana płyta nagrobna

1. Obiekt:

Cmentarz wojskowy z okresu I wojny światowej

2. Lokalizacja:

Miejscowość: Waplewo
Dz. ewid. 57

3. Opis:

Cmentarz zlokalizowany przy drodze serwisowej drogi S-7. Otoczony polami uprawnymi i lasem. Od południa zlokalizowany jest funkcjonujący cmentarz komunalny. Cmentarz łatwy do odszukania, odnowiony. Zbiorowe groby, na których poustawiane są drewniane krzyże. Zachowane pojedyncze groby imienne. Cmentarz ogrodzony drewnianymi przęsłami. Widoczne ubytki w ogrodzeniu.



Wybrane groby

**GEZ
2.64**

KARTA ADRESOWA GMINNEJ EWIDENCJI ZABYTKÓW

3. Miejscowość

WAPLEWO

1. Nazwa

KOŚCIÓŁ EWANGELICKO-AUGSBURSKI, OBECNIE
RZYMSKO-KATOLICKI POD WEZWANIEM ŚWIĘTEGO
STANISŁAWA

2. Czas powstania

XIV w. / XV w.
1612 r. 1870 r./1872 r.

8. Fotografia z opisem wskazującym orientację albo mapa z zaznaczonym stanowiskiem archeologicznym



Elewacja wschodnia

4. Adres

WAPLEWO

Waplewo dz. ewid. 133

5. Przynależność administracyjna

Województwo warmińsko-mazurskie

Powiat olsztyński

Gmina Olsztynek

6. Formy ochrony

Rejestr zabytków: A-4178
Data wpisu: 26 maja 2000 r.

7. Opracowanie karty (autor, data i podpis)

mgr inż. Zuzanna Wiśniewska
10 kwietnia 2017 r.

4. Fotografia z opisem / mapa wskazująca lokalizację



Elewacja zachodnia

1. Obiekt:

Kościół ewangelicko-augsburski, obecnie rzymsko-katolicki pod wezwaniem Świętego Stanisława

2. Lokalizacja:

Waplewo dz. ewid. 133

3. Opis:

Kościół wzniesiony na planie prostokąta z wieżą od strony zachodniej.

Budynek na kamiennej podmurówce, murowany z cegły ceramicznej, miejscami widoczny kamień polny. Budynek częściowo otynkowany. Dach dwuspadowy o symetrycznym nachyleniu połaci dachowych. Dach pokryty blachą.

GEZ
2.65

KARTA ADRESOWA GMINNEJ EWIDENCJI ZABYTKÓW

1. Nazwa
MŁYN WODNY

2. Czas powstania
ok. 1900 r./ 1989 r.

3. Miejscowość

WAPLEWO

8. Fotografia z opisem wskazującym orientację albo mapa z zaznaczonym stanowiskiem archeologicznym



4. Adres

WAPLEWO

Waplewo 43 a; obr. Waplewo, dz. ewid. 179

5. Przynależność administracyjna

Województwo warmińsko-mazurskie

Powiat olsztyński

Gmina Olsztynek

6. Formy ochrony

Wojewódzka ewidencja zabytków:
Zarządzenie nr 49/2013
Data wpisu: 10 czerwca 2013 r.

7. Opracowanie karty (autor, data i podpis)
mgr inż. Zuzanna Wiśniewska
10 kwietnia 2017 r.

Widok ogólny

**GEZ
2.66**

KARTA ADRESOWA GMINNEJ EWIDENCJI ZABYTKÓW

1. Nazwa
BUDYNEK MIESZKALNY, KIEDYŚ DWÓR

2. Czas powstania
Początek XX w.

3. Miejscowość

WAPLEWO

8. Fotografia z opisem wskazującym orientację albo mapa z zaznaczonym stanowiskiem archeologicznym



Elewacja południowo-wschodnia i południowo-zachodnia

4. Adres

WAPLEWO

Waplewo 46 obr. Waplewo, dz. ewid. 168/28

5. Przynależność administracyjna

Województwo warmińsko-mazurskie

Powiat olsztyński

Gmina Olsztynek

6. Formy ochrony

Wojewódzka ewidencja zabytków:
Zarządzenie nr 49/2013
Data wpisu: 10 czerwca 2013 r.

7. Opracowanie karty (autor, data i podpis)
mgr inż. Zuzanna Wiśniewska
10 kwietnia 2017 r.

4. Fotografia z opisem / mapa wskazująca lokalizację



Elewacja południowo-zachodnia

1. Obiekt:

Budynek mieszkalny, kiedyś dwór

2. Lokalizacja:

Waplewo 46 obr. Waplewo, dz. ewid. 168/28

3. Opis:

Budynek murowany z cegły ceramicznej. Budynek został nadbudowany, zmianie uległa konstrukcja dachu. Budynek został częściowo zaizolowany termicznie styropianem. Ściany otynkowane, stolarka okienna i drzwiowa wymieniona.

GEZ
2.67

KARTA ADRESOWA GMINNEJ EWIDENCJI ZABYTKÓW

3. Miejscowość

WARLITY MAŁE

1. Nazwa
ZESPÓŁ PAŁACOWO-PARKOWO-FOLWARCZNY

2. Czas powstania
Koniec XVIII w. - początek XIX w.

8. Fotografia z opisem wskazującym orientację albo mapa z zaznaczonym stanowiskiem archeologicznym



4. Adres

WARLITY MAŁE

Pałac
Warlity Małe dz. ewid. 33/16
Park dworski, krajobrazowy
Warlity Małe dz. ewid. 33/17; 33/18

5. Przynależność administracyjna

Województwo warmińsko-mazurskie

Powiat olsztyński

Gmina Olsztynek

6. Formy ochrony

Pałac
Wojewódzka ewidencja zabytków:
Zarządzenie nr 49/2013
Data wpisu: 10 czerwca 2013 r.

Park dworski, krajobrazowy
Rejestr zabytków: A-2453
Data wpisu: 9 września 1988 r.

7. Opracowanie karty (autor, data i podpis)
mgr inż. Zuzanna Wiśniewska
10 kwietnia 2017 r.

Pałac

4. Fotografia z opisem / mapa wskazująca lokalizację



Park - widok ogólny



Pałac - elewacja południowo-zachodnia

1. Obiekt:

Zespół Pałacowo-parkowo-folwarczny

2. Lokalizacja:

Pałac

Warlity Małe dz. ewid. 33/16

Park dworski, krajobrazowy

Warlity Małe dz. ewid. 33/17; 33/18

3. Opis:

Pałac murowany z cegły ceramicznej.

Budynek poddany rewaloryzacji. odnowieniu poddane zostały elewacji. Wymieniona została stolarka okienna i drzwiowa, wymienione zostało pokrycie dachu.

Budynek obecnie w dobrym stanie.

**GEZ
2.68**

KARTA ADRESOWA GMINNEJ EWIDENCJI ZABYTKÓW

3. Miejscowość

WIGWAŁD

1. Nazwa
CMENTARZ EWANGELICKI - RODOWY

2. Czas powstania
2 połowa XX w.

8. Fotografia z opisem wskazującym orientację albo mapa z zaznaczonym stanowiskiem archeologicznym



4. Adres

WIGWAŁD
dz. ewid. 3405

5. Przynależność administracyjna

Województwo warmińsko-mazurskie

Powiat olsztyński

Gmina Olsztynek

6. Formy ochrony

Wojewódzka ewidencja zabytków:
Zarządzenie nr 49/2013
Data wpisu: 10 czerwca 2013 r.

7. Opracowanie karty (autor, data i podpis)
mgr inż. Zuzanna Wiśniewska
24 maja 2017 r.

Widok ogólny

4. Fotografia z opisem / mapa wskazująca lokalizację



Lokalizacja cmentarza



Widok ogólny



Stalowy krzyż - jedyny odnaleziony ślad istnienia cmentarza

1. Obiekt:

Cmentarz ewangelicki - rodowy

2. Lokalizacja:

Miejscowość: Wigwałd

Dz. ewid. 3405

3. Opis:

Cmentarz położony na terenie byłego zespołu dworsko-folwarcznego w Wigwałdzie. Otoczony byłym parkiem dworskim. Trudny do odzyskania, w złym stanie. Nie odnaleziono śladów istnienia nagrobków. Brak tablic informujących o zmarłych. Brak śladów opieki nad cmentarzem. Brak ogrodzenia cmentarza.

**GEZ
2.69**

KARTA ADRESOWA GMINNEJ EWIDENCJI ZABYTKÓW

3. Miejscowość

WIGWAŁD

1. Nazwa

KOŚCIÓŁ EWANGELICKO-AUGSBURSKI, OBECNIE
RZYMSKO-KATOLICKI POD WEZWANIEM CHRYSTUSA
KRÓLA

2. Czas powstania

1873 r.

8. Fotografia z opisem wskazującym orientację albo mapa z zaznaczonym stanowiskiem archeologicznym



4. Adres

WIGWAŁD

Wigwałd dz. ewid. 87

5. Przynależność administracyjna

Województwo warmińsko-mazurskie

Powiat olsztyński

Gmina Olsztynek

6. Formy ochrony

Rejestr zabytków: A-4177
Data wpisu: 26 maja 2000 r.

7. Opracowanie karty (autor, data i podpis)

mgr inż. Zuzanna Wiśniewska
10 kwietnia 2017 r.

Elewacja południowo-wschodnia

4. Fotografia z opisem / mapa wskazująca lokalizację



Elewacja północno-wschodnia

1. Obiekt:

Kościół ewangelicko-augsburski, obecnie rzymsko-katolicki pod wezwaniem Chrystusa Króla

2. Lokalizacja:

Wilkowo 8 dz. ewid. 35/38

3. Opis:

Kościół wzniesiony na planie prostokąta, jednonawowy. Budynek murowany z cegły ceramicznej na podmurówce z kamienia polnego. Dach kryty dachówką ceramiczną. Stolarka okienna i drzwiowa zachowana.

**GEZ
2.70**

KARTA ADRESOWA GMINNEJ EWIDENCJI ZABYTKÓW

1. Nazwa
PARK

2. Czas powstania
XIX w. /XX w.

3. Miejscowość

WIGWAŁD

8. Fotografia z opisem wskazującym orientację albo mapa z zaznaczonym stanowiskiem archeologicznym



Widok ogólny

4. Adres

WIGWAŁD

Wigwałd, dz. ewid. 3405

5. Przynależność administracyjna

Województwo warmińsko-mazurskie

Powiat olsztyński

Gmina Olsztynek

6. Formy ochrony

Wojewódzka ewidencja zabytków:
Zarządzenie nr 49/2013
Data wpisu: 10 czerwca 2013 r.

7. Opracowanie karty (autor, data i podpis)
mgr inż. Zuzanna Wiśniewska
10 kwietnia 2017 r.

GEZ
2.71

KARTA ADRESOWA GMINNEJ EWIDENCJI ZABYTKÓW

1. Nazwa
DWÓR

2. Czas powstania
4 ćw. XIX w. - początek XX w.

3. Miejscowość

WILKOWO

8. Fotografia z opisem wskazującym orientację albo mapa z zaznaczonym stanowiskiem archeologicznym



Dwór - elewacja południowo-wschodnia

4. Adres

WILKOWO

Wilkowo 8 dz. ewid. 35/38

5. Przynależność administracyjna

Województwo warmińsko-mazurskie

Powiat olsztyński

Gmina Olsztynek

6. Formy ochrony

Wojewódzka ewidencja zabytków:
Zarządzenie nr 49/2013
Data wpisu: 10 czerwca 2013 r.

7. Opracowanie karty (autor, data i podpis)
mgr inż. Zuzanna Wiśniewska
10 kwietnia 2017 r.

4. Fotografia z opisem / mapa wskazująca lokalizację



Elewacja północno-zachodnia



Elewacja północno-wschodnia

1. Obiekt:

Dwór

2. Lokalizacja:

Wilkowo 8 dz. ewid. 35/38

3. Opis:

Budynek murowany z cegły ceramicznej. Częściowo zaizolowany termicznie styropianem, otynkowany. Kryty dachem dwuspadowym o symetrycznym nachyleniu połaci dachowych, pokryty eternitem. Stolarka okienna i drzwiowa wymieniona. W południowo-zachodniej części budynku wykonano przybudowę.

**GEZ
2.72**

KARTA ADRESOWA GMINNEJ EWIDENCJI ZABYTKÓW

3. Miejscowość

WITRAMOWO

1. Nazwa
SCHRON BOJOWY SP 96

2. Czas powstania
1937 r./ 1938 r.

8. Fotografia z opisem wskazującym orientację albo mapa z zaznaczonym stanowiskiem archeologicznym



4. Adres

WITRAMOWO

Witramowo dz. ewid. 2/3

5. Przynależność administracyjna

Województwo warmińsko-mazurskie

Powiat olsztyński

Gmina Olsztynek

6. Formy ochrony

Rejestr zabytków: A-4059
Data wpisu: 24 kwietnia 1998 r.

7. Opracowanie karty (autor, data i podpis)
mgr inż. Zuzanna Wiśniewska
10 kwietnia 2017 r.

Widok ogólny

**GEZ
2.73**

KARTA ADRESOWA GMINNEJ EWIDENCJI ZABYTKÓW

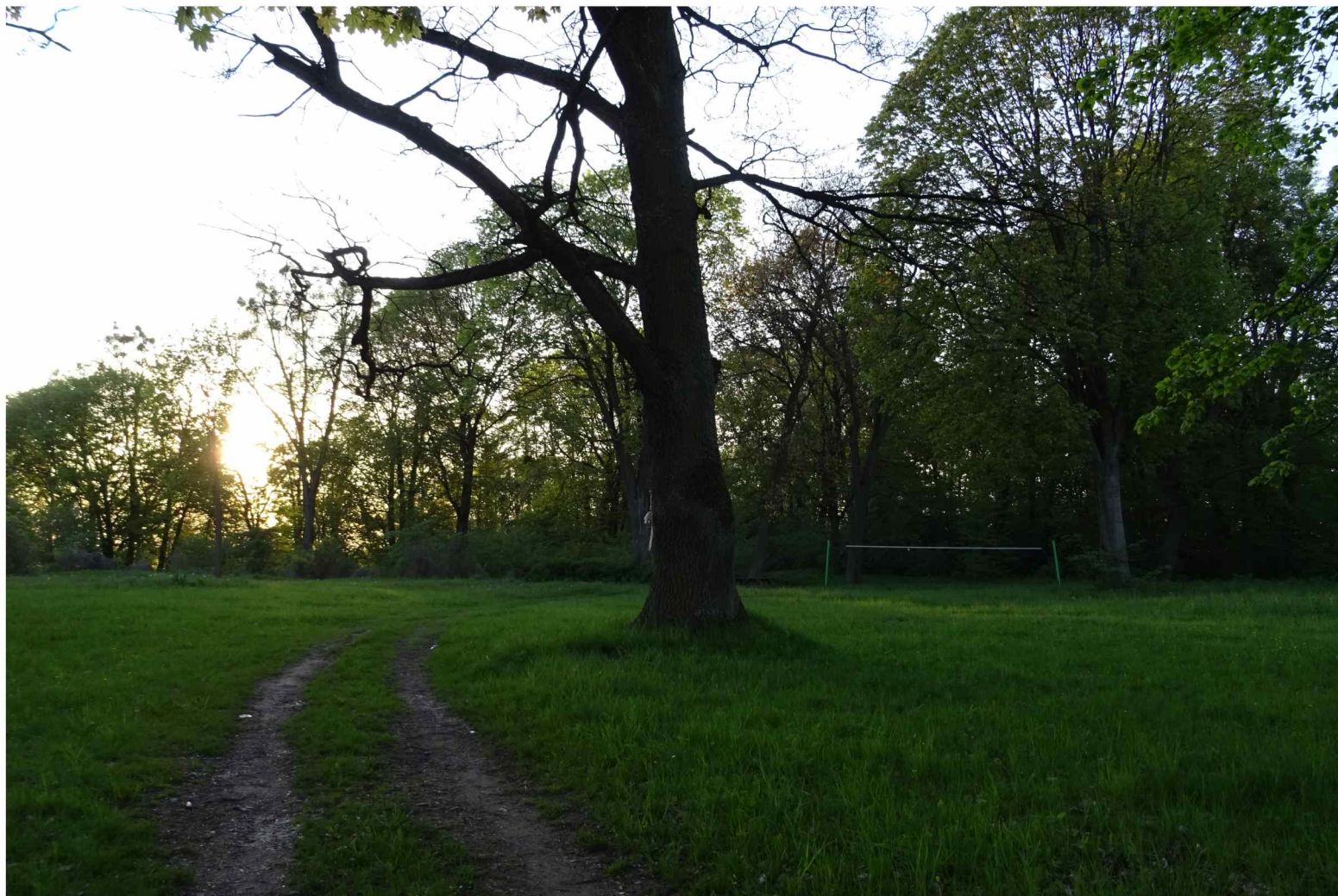
1. Nazwa
PARK KRAJOBRAZOWY

2. Czas powstania
XIX w. /XX w.

3. Miejscowość

WITRAMOWO

8. Fotografia z opisem wskazującym orientację albo mapa z zaznaczonym stanowiskiem archeologicznym



4. Adres

WITRAMOWO

Witramowo dz. ewid. 209; 210/2

5. Przynależność administracyjna

Województwo warmińsko-mazurskie

Powiat olsztyński

Gmina Olsztynek

6. Formy ochrony

Rejestr zabytków: A-2454
Data wpisu: 9 września 1988 r.

7. Opracowanie karty (autor, data i podpis)
mgr inż. Zuzanna Wiśniewska
10 kwietnia 2017 r.

Widok ogólny

**GEZ
2.74**

KARTA ADRESOWA GMINNEJ EWIDENCJI ZABYTKÓW

3. Miejscowość

ZAWADY

1. Nazwa
CMENTARZ EWANGELICKI, OBECNIE KATOLICKI

2. Czas powstania
XIX w.

8. Fotografia z opisem wskazującym orientację albo mapa z zaznaczonym stanowiskiem archeologicznym



4. Adres

**ZAWADY
dz. ewid. 42**

5. Przynależność administracyjna

Województwo warmińsko-mazurskie

Powiat olsztyński

Gmina Olsztynek

6. Formy ochrony

Wojewódzka ewidencja zabytków:
Zarządzenie nr 49/2013
Data wpisu: 10 czerwca 2013 r.

7. Opracowanie karty (autor, data i podpis)
mgr inż. Zuzanna Wiśniewska
10 kwietnia 2017 r.

Widok ogólny

4. Fotografia z opisem / mapa wskazująca lokalizację



Lokalizacja cmentarza



Pozostałości tablicy nagrobnej



Wybrany grób

1. Obiekt:

Cmentarz ewangelicki, obecnie katolicki

2. Lokalizacja:

Miejscowość: Zawady
Dz. ewid. 42

3. Opis:

Cmentarz otoczony polami uprawnymi, zlokalizowany przy drodze polnej. Trudny do odszukania, w złym stanie. Zachowane pojedyncze obrzeża grobów. Brak tablic informujących o zmarłych. Brak śladów opieki nad grobami. Brak ogrodzenia cmentarza.

**GEZ
2.75**

KARTA ADRESOWA GMINNEJ EWIDENCJI ZABYTKÓW

3. Miejscowość

ZEZUTY

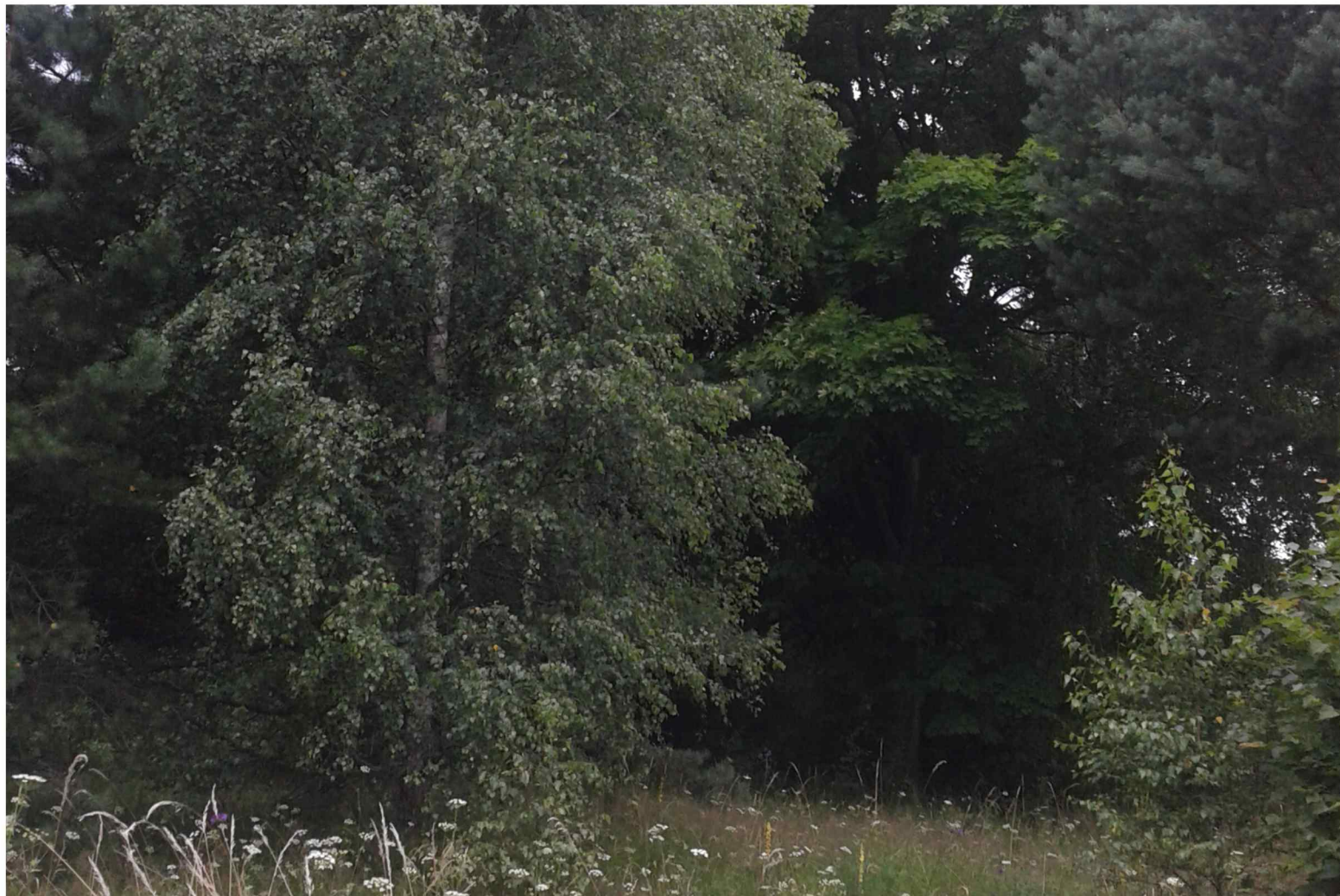
1. Nazwa

CMENTARZ EWANGELICKI

2. Czas powstania

Brak danych

8. Fotografia z opisem wskazującym orientację albo mapa z zaznaczonym stanowiskiem archeologicznym



4. Adres

**ZEZUTY
dz. ewid. 10**

5. Przynależność administracyjna

Województwo warmińsko-mazurskie

Powiat olsztyński

Gmina Olsztynek

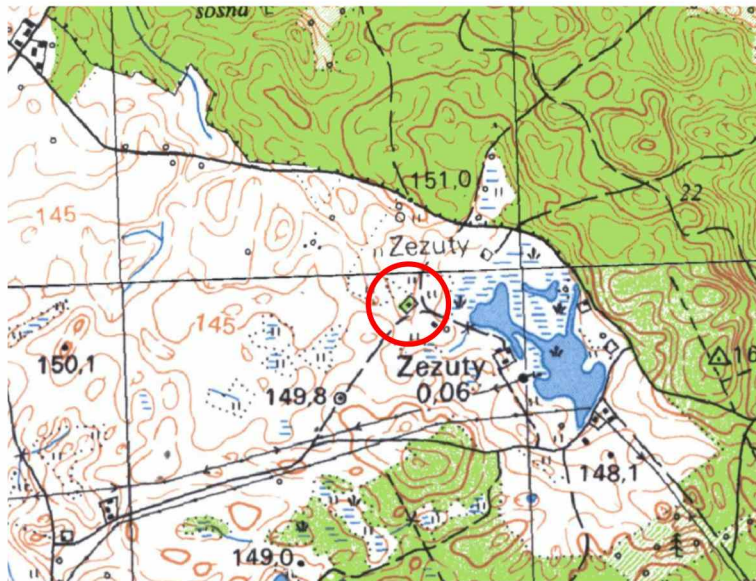
6. Formy ochrony

Wojewódzka ewidencja zabytków:
Zarządzenie nr 49/2013
Data wpisu: 10 czerwca 2013 r.

7. Opracowanie karty (autor, data i podpis)
mgr inż. Zuzanna Wiśniewska
10 kwietnia 2017 r.

Widok ogólny

4. Fotografia z opisem / mapa wskazująca lokalizację



Lokalizacja cmentarza



Jedynie odnalezione obrzeże nagrobka



Roślinność na cmentarzu

1. Obiekt:
Cmentarz ewangelicki

2. Lokalizacja:
Miejscowość: Zezuty
Dz. ewid. 10

3. Opis:
Cmentarz otoczony polami uprawnymi, zlokalizowany przy drodze polnej. Trudny do odzucania, w złym stanie. Odnaleziono jedno obrzeże grobu. Brak tablic informujących o zmarłych. Brak śladów opieki nad grobami. Brak ogrodzenia cmentarza.