

Konceptcje stanowiąca podstawę opracowanie  
projektu budowlanego pomnika / dotyczy Wersji I "Ściana"

# Opracowanie koncepcji upamiętnienia ofiar obozu jenieckiego Stalag I B Hohenstein w Królikowie

Autorem projektu jest mgr inż. Architekt wnętrz, absolwentka Politechniki w Białymstoku na wydziale architektury wnętrz i Akademii Sztuk Pięknych w Warszawie na wydziale architektury wnętrz spec. Wystawiennictwo. - Pani Karolina

Rapnicka-Wachowska

## Spis treści.

Wstęp.....	2
Materiały.....	2
Orientacja.....	3
Główne założenia.....	4
Wersja I „Ściana”.....	4
Wersja II „Słupy”.....	4
Wersja III „Goła posadzka”.....	5
Treść.....	5

1713835

## **Wstęp.**

Po zapoznaniu się z warunkami konkursu największy problem dostrzegłam w fakcie, iż teren otaczający projektowany obszar jest zupełnie niezagospodarowany. Brak jednoznacznych wytycznych nasuwa pytania i wielorakie rozwiązania. To też skłoniło mnie do przygotowania kilku, a nie jednej wersji. Kolejne wersje różnią się od siebie wizualnie:

- Wersja I „Ściana” - koncepcja klasyczna.
- Wersja II „Słupy” – koncepcja oryginalna, widoczna z dużych odległości, być może nawet z nowej trasy S7.
- Wersja III „Goła posadzka” - koncepcja ograniczona do niezbędnego minimum, polegająca na zagospodarowaniu terenu jednym, wymownym elementem, pozwalającym znacznie ograniczyć nieznany przeze mnie budżet, przewidziany na realizację inwestycji.

Wszystkie prezentowane wersje zakładają możliwość dostosowania do ewentualnych potrzeb i wymogów. Także projekt zieleni zakłada jedynie niewielkie dostosowanie istniejącej zieleni oraz ewentualne nowe nasadzenia w celu wymodelowania przestrzeni, ograniczenia perspektywy i przesłonięcia bądź też odgradzenia się od ewentualnych obiektów, mogących zakłócać, bądź szpecić kompozycję. W tych przypadkach niezbędne będzie wprowadzenie niejako „żywej przesłony”. (Na dzień dzisiejszy nieznane są plany zagospodarowania właścicieli sąsiednich działek. Trzeba wziąć pod uwagę różne ewentualności np. budowę domu na sąsiedniej działce. Trzeba również przewidzieć miejsca postojowe w tym też miejsce dla autokarów, gdyż region ten jest licznie odwiedzany przez turystów, a sąsiedztwo trasy S7 powieli liczbę zwiedzających. Nasuwa to również pytanie dotyczące kwestii toalet czy, co gorsza, toalet typu TOI-TOI, czego oczywiście nie polecam. Nie do końca znana jest mi również kwestia najistotniejsza: trasy dojazdu do projektowanego obszaru.).

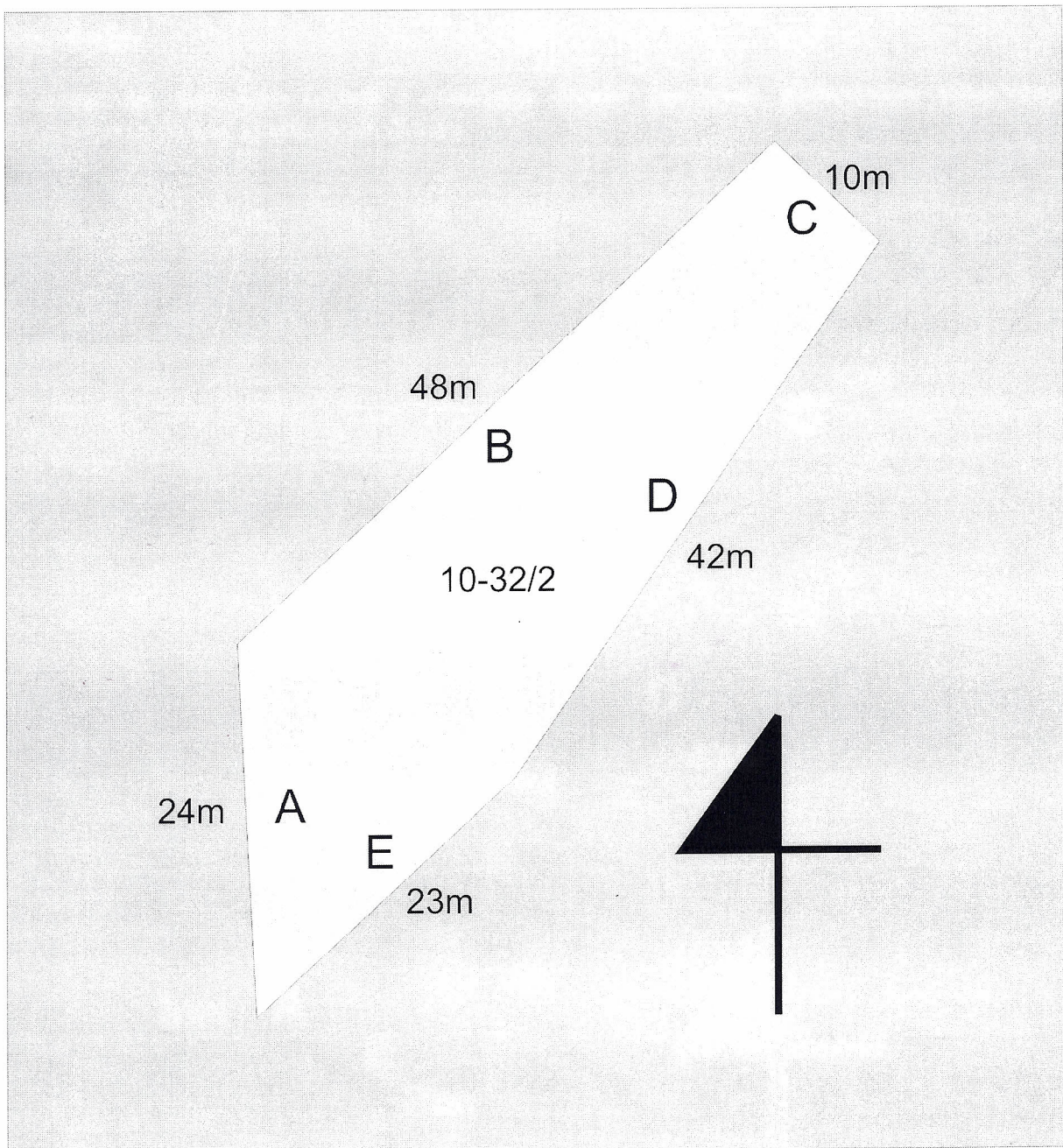
Projektując, starałam się brać pod uwagę różne ewentualności. Aczkolwiek ze szczegółowym a nawet koncepcyjnym projektem zieleni należy wstrzymać się do ustalenia konkretnych wytycznych. Należy jednak pamiętać, iż teren jest dziewiczy i dość dziki co niejako narzuca dbałość przy doborze rodzimych gatunków.

## **Materialy.**

Z dbałości o ogólną kompozycję, trwałość i charakter projektu, proponuję zastosowanie naturalnych materiałów takich jak kamień, brąz, stal, beton lub beton barwiony. Każdy z elementów może być dostosowany do reszty. Co do posadzki, zapewne oddzielne płytki nie będą mogły wchodzić w grę ze względu na koszty. Istnieje jednak szereg rozwiązań mogących zapewnić wymagany efekt bez konieczności ponoszenia dużych nakładów finansowych.

## Orientacja.

Z uwagi na nietypowy kształt i orientację działki przyjęłam alfabetyczne oznaczenie poszczególnych linii granicznych działki.



Projekt zakłada otwarcie całej sceny na stronę południowo-wschodnią. Umożliwia to dobrą ekspozycję na naturalne oświetlenie oraz optymalny rozkład cieni. Zagospodarowanie przestrzeni uwzględnia dostęp do projektowanej strefy od linii A, jak i możliwość otwarcia jej na liniach A, D i E, co uważam za najbardziej słuszne rozwiązanie. Pozwoli to wydłużyć perspektywę odbioru całości kompozycji, zwiększy optycznie przestrzeń i ułatwi dostęp do strefy.

## **Główne założenia.**

Projektując miejsce upamiętniające ofiary obozu jenieckiego Stalag I B starałam się przede wszystkim jednoznacznie skojarzyć kompozycję z historią tego miejsca oraz oddać jego charakter, a także uświadomić potencjalnemu odbiorcy rozmiary tragedii, jaka miała tu miejsce. Dlatego też poza całą kompozycją brył, największą wymowę i znaczenie ma posadzka. Spełnia ona swoją rolę, nadaje surowy charakter, kontrastowo wydziela i ogranicza przestrzeń. Jest też pierwszym planem i pomnikiem samym w sobie oraz nieodzowną częścią całości kompozycji.

Posadzkę tworzy rysunek ok. 55tyś. płytek o wielkości 5x20cm. Każda z numerem od 00001 do 55000. Każda personalizuje jedną ofiarę. Ich ilość jest przytłaczająca, daje pojęcie na temat skali tragedii, jaka miała miejsce na tej ziemi.

Wchodząc na „miejsce pamięci” widz ma być poruszony, a wręcz zakłopotany stąpając po numerach symbolizujących de facto konkretne ludzkie ofiary. Wrażenie zostanie spotęgowane, gdyż zwiedzający we wszystkich wersjach zmuszony zostanie do pokonania najdłuższego z możliwych dystansów, aby zapoznać się z całością kompozycji.

## **Wersja I „Ściana”.**

Na drugim planie widza zaskoczy monumentalna ściana, inspirowana więziennym ogrodzeniem. Prostokątna bryła jest tłem dla treści tekstu widniejącego na jej licu. Proponuję umieścić polską, rosyjską, francuską, włoską, belgijską, angielską i niemiecką wersję językową pamiątkowej sentencji oraz jej wersję w języku Brajla. Proponuję również w górnej części pomnika umieścić polską dedykację.

Na dużej powierzchni ściany znajdzie się miejsce na szczegółowy opis historii obozu, a także na umieszczenie mapy obozu (np. odlanej w brązie.) Opcjonalnie na linii północno-wschodniej C kompozycję zamykałyby prostokątne bryły - „ekrany”. Skracając perspektywę swoją formą, kierowałyby wzrok widza ku ścianie. Ekrany ilością i wielkością symbolizują ilość ofiar danej narodowości. Mogą być również tłem dla dodatkowej treści.

Kompozycję wersji I dopełnia wymowna rzeźba lampy na dziesięciometrowym słupie inspirowana archiwalnymi zdjęciami z tamtej epoki. Lampa ze swobodnie opadającymi, zerwanymi drutami kolczastymi symbolizuje zniewolenie, strach i kontrolę wroga. Światło lampy padając na posadzkę stworzy niesamowity, przeszywający klimat, a symbolika będzie uderzająca i czytelna. Strefa pamięci będzie równie atrakcyjna w dzień jak i o zmierzchu.

## **Wersja II „Słupy”.**

Na drugim planie widza zaskakują złowrogie cienie na uporządkowanych kostkach posadzki. Widok cieni wymusza wzniesienie wzroku ku górze, gdyż z perspektywy człowieka, na otwartym betonowym placu, widać tylko fragment monumentalnych słupów. Obraz widziany z perspektywy żaby przytłacza i stwarza wrażenie zagrożenia. Widz znajduje się w centrum przywoływanych mu na myśl wydarzeń. Wysokość słupów być może można dostosować tak aby były widoczne z dużej odległości, w szczególności z wcześniej wspomnianej trasy S7. Mogłyby stać się znanymi punktem tego miejsca. Opcjonalnie w słupach można wprowadzić dyskretne oświetlenie, pozwalające na rozświetlenie placu po zmierzchu.

U zbiegu linii działki, jak w przypadku pierwszej wersji, kompozycję zamykałyby wysokie ekrany, będące jednocześnie jedynym tłem dla niezbędnych informacji.

### **Wersja III „Goła posadzka”**

Ostatnia wersja zakłada wykorzystanie wyżej opisywanej posadzki jako jedynej formy upamiętnienia. Zakłada prostotę wypowiedzi oraz czystość formy i minimalizm. Niezbędną treść proponuję umieścić na prostych blokach betonowych lub kamiennych, przetykanych drutem kolczastym.

### **Treść.**

W prezentowanej przeze mnie koncepcji posłużyłam się jedynie fragmentem tekstu zamieszczonego w regulaminie, jako przykładem. Nasuwa mi się wiele przepięknych, trafnych i wzniosłych cytatów, polskich wybitnych pisarzy poetów i polityków. Pomnik upamiętniający ofiary obozu jenieckiego Stalag I B mógłby również spełniać rolę wieszczą fragmentu polskiej poezji przetłumaczonej na ww. języki.

Temat treści tekstu zamieszczonego na pomniku jest jednak równie obszerny jak sam projekt koncepcji upamiętnienia ofiar. To też nie sposób tu proponować niczego nazbyt szczegółowego albowiem wskazanie najbardziej odpowiedniego tekstu wiąże się z koniecznością dłuższej debaty merytorycznej i konsultacji w tym zakresie.

